

**Звіт про стратегічну екологічну оцінку  
Програми економічного і соціального розвитку  
Слов'янської міської територіальної громади на 2025 рік**

**Слов'янськ**

**2024**

## Зміст

1.	Зміст та основні цілі документа державного планування, його зв'язок з іншими документа державного планування	3
2.	Характеристика поточного довкілля, у тому числі здоров'я населення, прогностичні зміни цього стану, якщо документ державного планування не буде затверджений (за адміністративними даними, статистичною інформацією та результатами досліджень)	5
3.	Характеристика стану довкілля та умов життєдіяльності населення та стану його здоров'я на територіях, які ймовірно зазнають впливу (за адміністративними даними, статистичною інформацією та результатами досліджень)	25
4.	Екологічні проблеми, у тому числі ризику впливу на здоров'я населення, які стосуються документа державного планування, зокрема щодо територій з природоохоронним статусом (за адміністративними даними, статистичною інформацією та результатами досліджень)	28
5.	Зобов'язання у сфері охорони довкілля, у тому числі пов'язані із запобіганням негативного впливу на здоров'я населення, встановлені на міжнародному, державному та інших рівнях, що стосуються документа державного планування, а також шляхи врахування таких зобов'язань під час підготовки документа державного планування	29
6.	Опис наслідків для довкілля, у тому числі для здоров'я населення, у тому числі вторинних, кумулятивних, синергічних, коротко-, середньо- та довгострокових (1, 3-5 та 10-15 років відповідно, а за необхідності - 50-100 років), постійних і тимчасових, позитивних і негативних наслідків	31
7.	Заходи, що передбачається вжити для запобігання, зменшення та пом'якшення негативних наслідків виконання документа державного планування	34
8.	Обґрунтування вибору виправданих альтернатив, що розглядалися, опис способу, в який здійснювалася стратегічна екологічна оцінка, у тому числі будь-які ускладнення (недостатність інформації та технічних засобів під час здійснення такої оцінки)	35
9.	Заходи, передбачені для здійснення моніторингу наслідків виконання документа державного планування для довкілля, у тому числі для здоров'я населення	36
10.	Опис ймовірних транскордонних наслідків для довкілля, у тому числі для здоров'я населення (за наявності)	38
11.	Резюме нетехнічного характеру інформації, передбаченої пунктами 1-10 цієї частини, розраховане на широку аудиторію	38
	Список використаних джерел	40

## **1. Зміст та основні цілі документа державного планування, його зв'язок з іншими документами державного планування**

Програма економічного і соціального розвитку Слов'янської міської територіальної громади на 2025 рік (далі – Програма) визначає сукупність взаємоузгоджених завдань і заходів, що будуть реалізовуватися структурними підрозділами Слов'янської міської військової адміністрації Краматорського району Донецької області, підприємствами, установами та організаціями щодо вирішення нагальних проблем та досягнення стратегічних цілей розвитку територіальної громади у 2025 році.

Стратегічні цілі Програми:

Ціль 1. Оновлена, конкурентоспроможна економіка.

Ціль 2. Якість життя та людський розвиток.

Ціль 3. Ефективне управління та безпека в умовах зовнішніх і внутрішніх викликів.

Ціль 4. Екологічна безпека та збалансоване природокористування.

Програма спрямована на відновлення і розвиток економіки громади: стабілізацію економічного розвитку громади та відновлення її зростання, проведення цілеспрямованої містобудівної політики; оновлення та розвиток інженерно-транспортної інфраструктури, в тому числі постраждалої внаслідок військової агресії Російської Федерації, впровадження енергоефективних заходів, відновлення будівництва об'єктів соціальної сфери, сприяння відновленню постраждалих об'єктів житлової та нежитлової інфраструктури, розвиток міжнародних відносин, створення умов для розвитку підприємництва та для роботи промислових підприємств, забезпечення якості та загальної доступності публічних послуг.

У період воєнного стану, введеного Указом Президента України від 24.02.2022 №64 «Про введення воєнного стану в Україні», розроблення та затвердження програм економічного і соціального розвитку областей, районів, міст на наступний рік здійснюється відповідно до положень чинного законодавства, зокрема, законів України «Про державне прогнозування та розроблення програм економічного і соціального розвитку України» від 23.03.2000 №1602-III (зі змінами), «Про засади державної регіональної політики» (зі змінами, внесеними згідно із Законом №2389-IX від 09.07.2022), «Про правовий режим воєнного стану» від 12.05.2015 №389-VIII (зі змінами), «Про внесення змін до розділу VI «Прикінцеві та перехідні положення» Бюджетного кодексу України та інших законодавчих актів України» від 15.03.2022 №2134-IX, відповідно до Постанови Кабінету Міністрів України від 11.03.2022 №252 «Деякі питання формування та виконання місцевих бюджетів у період воєнного стану» (щодо особливостей формування та виконання місцевих бюджетів, затвердження/внесення змін до місцевих (цільових) програм).

У Програмі враховані положення документів державного планування, які діють на державному та регіональному рівнях:

*Указ Президента України від 30 вересня 2019 року № 722/2019 щодо Цілей сталого розвитку України на період до 2030 року;*

*Програма діяльності Кабінету Міністрів України, затверджена постановою Верховної Ради України від 04 червня 2020 року № 665-IX);*

*Державна стратегія регіонального розвитку на 2021–2027 роки, затверджена постановою Кабінету Міністрів України від 05.08.2020 №695;*

*Національна економічна стратегія на період до 2030 року, затверджена постановою Кабінету Міністрів України від 03 березня 2021 року № 179;*

*Стратегія людського розвитку, затверджена Указом Президента України від 02 червня 2021 року № 225/2021;*

*Національний план управління відходами до 2030 року, затверджений розпорядженням Кабінету Міністрів України від 20 лютого 2019 р. № 117-р;*

*Стратегія розвитку Донецької області на період до 2027 року, затверджена розпорядженням голови облдержадміністрації, керівника обласної військово-цивільної адміністрації 17.02.2020 № 147/5-20.*

З метою забезпечення цілісності системи планування розвитку територіальної громади Програма базуватиметься на положеннях міських програм.

*Програма оздоровлення дітей з групи ризику захворювання на туберкульоз у санаторних групах КЗ ДНЗ № 6 «Сонечко» на 2021-2025 роки;*

*Програма підтримки та розвитку галузі охорони здоров'я Слов'янської міської територіальної громади на 2024-2026 роки;*

*Соціальна програма підтримки та розвитку молодіжної політики та національно - патріотичного виховання в Слов'янській територіальній громаді на 2024-2025 роки;*

*Про затвердження Програми запобігання та протидії домашньому насильству та насильству за ознакою статі на території Слов'янської міської територіальної громади на 2024-2026 роки;*

*Програма «Раннє втручання на території Слов'янської міської територіальної громади на 2023 - 2026 роки»;*

*Комплексна Програма соціальної підтримки, адаптації та інтеграції внутрішньо переміщених осіб в Слов'янську міську територіальну громаду на 2023-2025 роки;*

*Комплексна Програма соціального захисту та підтримки Захисників і Захисниць України, членів їх сімей та членів сімей загиблих (померлих) Захисників і Захисниць України Слов'янської міської територіальної громади на 2023-2025 роки;*

*Програма забезпечення пожежної безпеки будинків підвищеної поверховості м. Слов'янськ на 2024-2027 роки;*

*Програма капітального ремонту багатоквартирних житлових будинків, гуртожитків, житлових будинків об'єднань співвласників багатоквартирних будинків, житлових та нежитлових приміщень комунальної власності на 2024-2027 роки;*

*Програма по забезпеченню виконання заходів щодо дотримання умов договорів оренди майна комунальної власності Слов'янської міської територіальної громади на 2024 – 2026 роки.*

В рамках проведення процедури стратегічної екологічної оцінки проєкту Програми з метою одержання та врахування зауважень і пропозицій органів виконавчої влади, що реалізують державну політику у сфері охорони навколишнього природного середовища та громадськості було розроблено та розміщено Заяву про визначення обсягу стратегічної екологічної оцінки в Єдиному реєстрі стратегічної екологічної оцінки (Реєстраційний номер справи в Єдиному реєстрі № 01-10-9884-24) та на офіційному сайті Слов'янської міської військової адміністрації Краматорського району Донецької області у розділі Прес - центр «Оголошення» за посилання: <https://slv.gov.ua/news/1728367709/> від 07 жовтня 2024 року.

Протягом встановленого періоду громадського обговорення Заяви про визначення обсягу стратегічної екологічної оцінки звернень, зауважень та пропозицій від громадськості не надходило.

Зауваження та пропозиції від органів виконавчої влади, що реалізують державну політику у сфері охорони навколишнього природного середовища враховано у Звіті.

## **2. Характеристика поточного стану довкілля, у тому числі здоров'я населення, та прогнозні зміни цього стану, якщо документ державного планування не буде затверджено (за адміністративними даними, статистичною інформацією та результатами досліджень)**

Відповідно до Постанови Верховної Ради України від 17.07.2020 № 807-ІХ «Про утворення та ліквідацію районів», згідно Постанови Верховної ради України від 19.09.2024 № 3984-ІХ «Про перейменування окремих населених пунктів та районів» була утворена Слов'янська міська територіальна громада, до складу якої увійшли: місто Слов'янськ, селище Суханівка, селище Билбасівка, селище Мирне, село Торець (рис.1).

Згідно з підпунктом 5 пункту 1 Постанови Верховної Ради України «Про утворення та ліквідацію районів» від 17.07.2020 № 807-ІХ, територія Слов'янської міської територіальної громади включена до складу Краматорського району (з адміністративним центром у місті Краматорськ).

Місто Слов'янськ розташоване на півночі Донецької області. Нині місто-курорт у Краматорському районі Донецької області України, адміністративний центр Слов'янської міської громади. Згідно з інформацією наданою Слов'янською міською територіальною громадою загальна площа громади складає 116,8 км<sup>2</sup>.

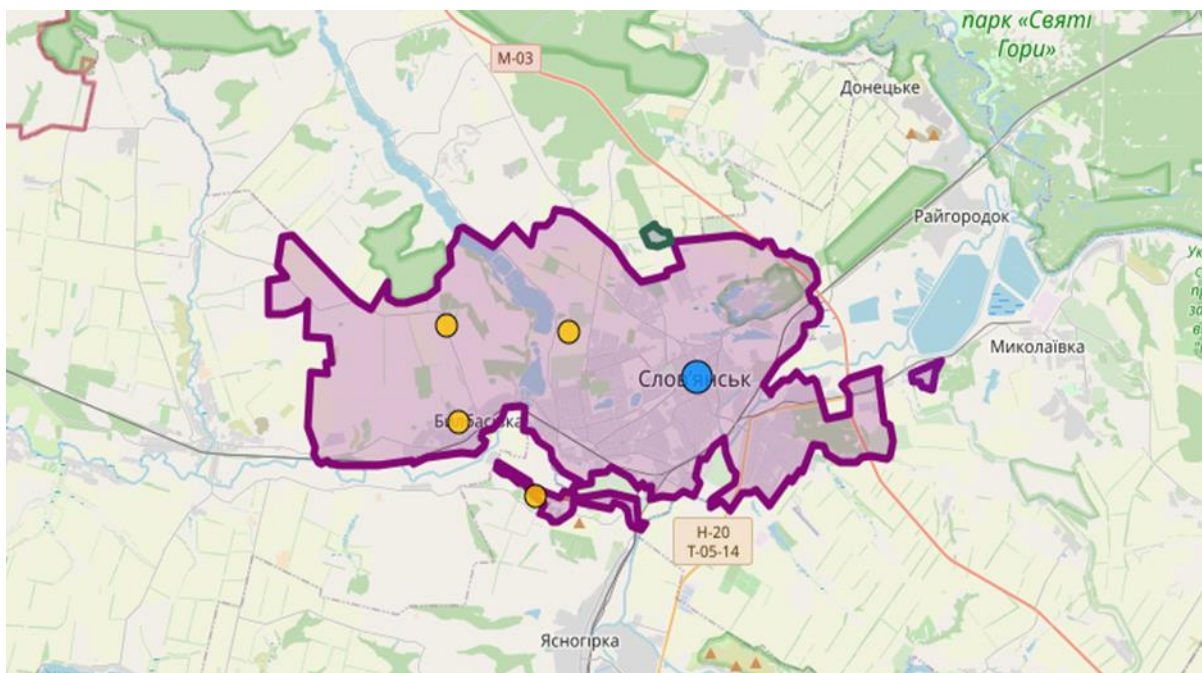


Рис.1 Карта громади побудована на відкритих даних від Мінрегіон

Загальна площа міста – 6076 га, з яких 47% зайнято селитебними територіями: селище Суханівка розташоване на річці Сухий Торець, загальна площа – 138,8970 га, селище Билбасівка, загальна площа 3270,5 га, селище Мирне – 2196,33 га.

За інформацією, розміщеною Державною службою статистики України на власному офіційному веб-сайті, станом на 01.01.2022 в м. Слов'янськ проживало 105,1 тис. осіб постійного населення. Кількість працездатного населення становила 64,5 тис. осіб. Щільність населення становила 1,56 тис. осіб на 1 км<sup>2</sup>.

Територія міста за своїм розташуванням знаходиться у центральній частині Бахмутської котловини, яку перетинають річки, лимани. Дана територія відрізняється складними гідрогеологічними умовами: виділяються водоносні горизонти і комплекси, які приурочені до пермських, тріасових, юрських, крейдяних, палеоген-неогенових відкладень. Карстові провали, деформація поверхні, вилуджування товщі кам'яної солі призводять до утворення осідання території та викликають підтоплення ділянок міста. Верхня частина розрізу породи Слов'янської свити у районі соляних озер і до північного сходу змінна. Тут замість пластів кам'яної солі, внаслідок вилуджування підземними водами, ангідриди перейшли в гіпс. Вся ця верхня товща тріщинуватих закарстованих та брекчієвидних порід отримала назву зони вилуджування. Її потужність біля мінеральних озер досягає 50-80м.

Грунтові води залягають на глибині від 0,5 до 1,5-2,0 м від земної поверхні, підтоплюючи, заболочуючи 70% території міста, а також підземні комунікації, підвальні приміщення житлових і промислових забудов.

Результати багатолітніх досліджень і аналіз виникаючих процесів одержаних досліджень визначили кордон мульди осідання, установлена швидкість і величина деформацій поверхні у межах оконтуреної площі та

установлено, що площа підлягає посуванню, є небезпечна для споруд та будівель.

Творення карстових провалів пов'язане з натуральним вилуджуванням товщі солі і спостерігається уздовж північних кордонів вулиць осідання. Творення карстових ям може бути несподіване, без заздалегідь плавного прогину і визначити по тим процесам, що відбуваються у теперішній час - імовірність розвитку карсту і строк появи ям на конкретній ділянці, неможливо.

**Клімат** території громади помірно-континентальний. У цілому клімат з відносно холодною зимою і спекотним, сухим літом. Характерними для клімату є сильні вітри, висока літня температура повітря, сухість і випадання влітку дощів у вигляді злив. Мінімальні температури спостерігаються в січні - 4-5°C, а максимальні в липні +21-22°C. Найбільш холодними місяцями є січень і лютий, найтеплішими – липень і серпень. Річна кількість опадів становить від 250 до 650 мм, середнє значення - 420 мм на рік. Середнє значення відносної вологості складає 84%. Рівень сонячної інсоляції 1250 кВт/м на рік, або понад 2000 сонячних годин на рік. Тривалість безморозного періоду більше 200 днів.

У холодну пору року переважають східні, південно-східні та північно-східні вітри, які формуються під дією азіатських антициклонів. Взимку вони обумовлюють морози і завірюху, навесні сильно висушують ґрунт і викликають пилові бурі. Влітку переважають західні і північно-західні вітри, які нерідко призводять до засух. Швидкість вітру: 126 – середньорічна кількість діб з вітром більше 10 м/с. Середня глибина промерзання ґрунту даного району 1,2 м, максимальна - 1,5 м. Природно-кліматичні умови даної території характеризуються, як сприятливі.

*Програма містить заходи та проекти, виконання яких дозволить пом'якшити вплив на клімат на місцевому рівні. Але виконання заходів та проектів не дозволить знизити вплив на клімат на глобальному рівні. Тому можна зробити висновок, що у разі не затвердження документа державного планування вплив на клімат залишиться без змін.*

### **Стан атмосферного повітря**

На території Донецької області створювалась потужна техносфера, що включала понад 1100 значних промислових підприємств гірничодобувної, металургійної, хімічної промисловості, енергетики, важкого машинобудування та будівельних матеріалів, експлуатувалось близько 300 родовищ корисних копалин. Висока концентрація промислового, сільськогосподарського виробництва, транспортної інфраструктури в поєднанні із значною щільністю населення створили величезне навантаження на біосферу.

<sup>1</sup>За інформацією Державної служби статистики України, викиди забруднюючих речовин та парникових газів у атмосферу від стаціонарних джерел

---

<sup>1</sup> Інформація за 2019-2021 роки наведена без урахування частини тимчасово окупованої території у Донецькій області, за 2022-2023 роки – без урахування тимчасово окупованих Російською Федерацією територій та частини територій, на яких ведуться (велися) бойові дії. Інформація за 2023 рік сформована на основі фактично поданих підприємствами звітів (рівень звітування становив по Україні - 91,0%, по Донецькій області - 62,2%).

забруднення за 2019 рік становили 773,5 тис. т (31,5% від загальних викидів по Україні) та на 2,1% менше, ніж в 2018 рік. Крім того, обсяги викидів діоксиду вуглецю склали 23528,1 тис. т. Протягом 2020 року викиди забруднюючих речовин та парникових газів у атмосферу склали 751,0 тис. т (33,5% від загальних викидів по Україні) та на 2,9% менше, ніж в 2019 рік. Крім того, обсяги викидів діоксиду вуглецю склали 22258,3 тис. т. У 2021 році викиди забруднюючих речовин та парникових газів у атмосферу становили 744,1 тис. т (33,2% від загальних викидів по Україні) та на 0,9% менше, ніж в 2020 рік. Крім того, обсяги викидів діоксиду вуглецю склали 22699,5 тис. т. Протягом 2023 року викиди забруднюючих речовин та парникових газів у атмосферу становили 161718,285 т (13,2% від загальних викидів по Україні), що на 26,1% менше ніж у 2022 році та на 78,3% менше ніж у 2021 році. Крім того, обсяги викидів діоксиду вуглецю за 2023 рік склали 3482836,007 т.

### Динаміка викидів в атмосферне повітря

Таблиця 1

Роки	Викиди в атмосферне повітря, тис. т.			Щільність викидів у розрахунку на 1 км <sup>2</sup> , т	Обсяги викидів у розрахунку на 1 особу, кг
	Всього	у тому числі			
		стаціонарними джерелами	пересувними джерелами		
2019	830,4	773,5	56,9	29,2	186,4
2020	802,5	751,0	51,5	28,3	182,4
2021	795,4	744,1	51,3	28,1	182,4
2022	-***	218,8*	-***	-***	-***
2023	-***	161,7**	-***	-***	-***

\* – Інформація сформована на основі фактично поданих підприємствами звітів (рівень звітування становив 51,9%) та проведених дооцінок показників. Дані можуть бути уточнені.

\*\* – Інформація сформована на основі фактично поданих підприємствами звітів (рівень звітування становив 62,2%) та проведених дооцінок показників. Дані можуть бути уточнені.

\*\*\* – відсутні значення в даних Головного управління статистики у Донецькій області.

**Примітка.** Інформація за 2019-2021 роки наведена без урахування частини тимчасово окупованої території у Донецькій області, за 2022-2023 роки – без урахування тимчасово окупованих Російською Федерацією територій та частини територій, на яких ведуться (велися) бойові дії.

Зменшення кількості викидів забруднюючих речовин у 2019–2020 роках пов'язане з виконанням підприємствами природоохоронних заходів, спрямованих на зниження обсягів викидів забруднюючих речовин в атмосферне повітря стаціонарними джерелами.

У 2021 році зберігалась тенденція до зниження викидів, незважаючи на річний приріст промислового виробництва, який становив 2,8% в порівнянні з 2020 роком, що також можна пов'язати з виконанням підприємствами природоохоронних заходів.

Крім того, за інформацією Головного управління статистики у Донецькій області у 2021 році порівняно з попереднім роком зменшилися обсяги постачання електроенергії, газу, пари та кондиційованого повітря – на 10,4%, машинобудуванні – на 12,6%, виробництві харчових продуктів, напоїв та тютюнових виробів – на 17,0%. А враховуючи той факт, що окремі види



економічної діяльності є переважаючими в регіоні, це також могло вплинути на кількість викидів забруднюючих речовин у бік їх зниження.

Значне зниження обсягів викидів забруднюючих речовин в атмосферне повітря стаціонарними джерелами у 2022-2023 роках пов'язано з:

*веденням активних бойових дій на території Донецької області та частковою окупацією частини територій;*

*припинення виробничої діяльності та/або переміщення в більш безпечні регіони країни окремих підприємств Донецької області.*

Щільність викидів шкідливих речовин від стаціонарних джерел у розрахунку на квадратний кілометр області у 2021 році склала 28,1 т проти 28,3 т за 2020 рік, а значення обсягу викидів на одну особу – 182,4 кг, що відповідає минулорічному значенню. Інформація за 2022-2023 роки відсутня в даних Головного управління статистики у Донецькій області.

За даними Державної служби статистики, у 2021 році у Краматорському районі викиди забруднюючих речовин в атмосферу від стаціонарних джерел забруднення, що впливає на зміну клімату, склали 43,4 тис. т або на 40,6% менше ніж у попередньому році.

Протягом 2019-2021 років Донецьким регіональним центром з гідрометеорології виконувались спостереження за станом атмосферного повітря у межах Слов'янської міської територіальної громади.

У місті Слов'янськ було зафіксовано перевищення середньорічних концентрацій забруднюючих речовин:

у 2019 році: діоксид азоту – 1,0 ГДК<sub>с.д.</sub>, фенол – 1,3 ГДК<sub>с.д.</sub>, формальдегіду – 2,0 ГДК<sub>с.д.</sub>;

у 2020 році: діоксид азоту – 1,0 ГДК<sub>с.д.</sub>, фенол – 1,33 ГДК<sub>с.д.</sub>, формальдегіду – 1,33 ГДК<sub>с.д.</sub>;

у 2021 році – діоксид азоту – 1,5 ГДК<sub>с.д.</sub>, фенол – 1,3 ГДК<sub>с.д.</sub>, формальдегіду – 1,3 ГДК<sub>с.д.</sub>

У 2022 році та впродовж двох останніх місяців четвертого кварталу 2023 року Краматорською лабораторією спостережень за забрудненням атмосферного повітря Донецького регіонального центру з гідрометеорології (далі – Краматорська ЛСЗА Донецького РЦГМ) здійснювався моніторинг стану атмосферного повітря у Донецькій зоні за Програмами спостережень атмосферного повітря на 2022-2023 роки, затверджені Українським гідрометеорологічним центром Державної служби України з надзвичайних ситуацій.

У 2022 році відбір проб атмосферного повітря на постах спостереження за забрудненням атмосферного повітря Донецького РЦГМ здійснювався на чотирьох ПСЗ у м. Краматорськ та на 2 двох ПСЗ у м. Слов'янськ.

За перший квартал 2022 року Краматорською лабораторією спостережень за забрудненням атмосферного повітря (далі – Краматорська ЛСЗА) Донецького РЦГМ проаналізовано 7593 проби (по м. Слов'янськ – 2518).

Результати спостережень стану атмосферного повітря у Донецькій зоні за даними Краматорської ЛСЗА Донецького РЦГМ за перший квартал 2022 року по м. Слов'янськ зазначені у таблиці 2.

Вміст забруднюючих речовин в атмосферному повітрі в м. Слов'янськ за даними стаціонарних постів за 1 квартал 2022 року

Таблиця 2

Назва забруднюючої речовини	Місто	Середньо-квартальний вміст, мг/м <sup>3</sup>	Середньодобові ГДК, мг/м <sup>3</sup>	Максимальний вміст, мг/м <sup>3</sup>	Максимальні разові ГДК, мг/м <sup>3</sup>
1	2	3	4	6	5
Пил (завислі речовини)	Слов'янськ	0,10	0,15	0,3	0,50
Діоксид сірки		0,003	0,050	0,008	0,500
Оксид вуглецю		2	3	7	5
Діоксид азоту		0,07	0,04	0,39	0,20
Фенол		0,019	0,003	0,064	0,010
Фторид водню		0,004	0,005	0,027	0,020
Формальдегід		0,004	0,003	0,033	0,035

У 2023 році відбір проб атмосферного повітря виконувався на двох постах спостережень за забрудненням атмосферного повітря (далі – ПСЗ) м. Краматорська та на одному ПСЗ м. Слов'янська.

За листопад-грудень 2023 року Краматорською ЛСЗА Донецького РЦГМ проаналізовано 1404 проби (по м. Слов'янськ – 468 проб).

Результати спостережень стану атмосферного повітря у Донецькій зоні за даними Краматорської ЛСЗА Донецького РЦГМ за листопад-грудень 2023 року у м. Слов'янськ зазначені у таблиці 3.

Вміст забруднюючих речовин в атмосферному повітрі в населених пунктах Донецької області за даними стаціонарних постів у м. Слов'янськ за листопад-грудень 2023 року

Таблиця 3

Назва забруднюючої речовини	Місто	Середньо-квартальний вміст, мг/м <sup>3</sup>	Середньодобові ГДК, мг/м <sup>3</sup>	Максимальний вміст, мг/м <sup>3</sup>	Максимальні разові ГДК, мг/м <sup>3</sup>
1	2	3	4	6	5
Пил (завислі речовини)	Слов'янськ	0,10	0,15	0,3	0,50
Діоксид сірки		0,003	0,050	0,021	0,500
Оксид вуглецю		1	3	8	5
Діоксид азоту		0,04	0,04	0,14	0,20
Фенол		0,004	0,003	0,010	0,010

Назва забруднюючої речовини	Місто	Середньо-квартальний вміст, мг/м <sup>3</sup>	Середньодобові ГДК, мг/м <sup>3</sup>	Максимальний вміст, мг/м <sup>3</sup>	Максимальні разові ГДК, мг/м <sup>3</sup>
Фторид водню		0,011	0,005	0,036	0,020
Формальдегід		0,004	0,003	0,037	0,035

ЦЕНТРАЛЬНОЮ ГЕОФІЗИЧНОЮ ОБСЕРВАТОРІЄЮ імені БОРИСА СРЕЗНЕВСЬКОГО здійснювалась оцінка стану забруднення атмосферного повітря за 2022, 2023 роки в містах України за даними пунктів мережі базових спостережень, які проводились гідрометеорологічними організаціями, підпорядкованими Державній службі України з надзвичайних ситуацій. Відповідно до отриманих даних значення індексу забруднення атмосферного повітря для м. Слов'янськ Донецької області де проводились спостереження у 2022-2023 роках становив 5,9 (підвищений) та 7,1 (високий), відповідно.

Крім того, у 2023 році за даними спостережень зафіксовано перевищення середньорічних концентрацій у м. Слов'янськ по забруднюючим речовинам: оксид вуглецю – 1,6 ГДК<sub>м.р.</sub>, фенол – 1,4 ГДК<sub>с.д.</sub>, фтористий водень – 2,1 ГДК<sub>с.д.</sub> та 1,8 ГДК<sub>м.р.</sub>

Філіями державної установи «Донецький обласний центр контролю та профілактики хвороб Міністерства охорони здоров'я України» (далі – ДУ «ДОНЕЦЬКИЙ ОЦКПХ МОЗ») протягом 2022-2023 років здійснювалися дослідження проб атмосферного повітря.

Протягом 2022 року всього досліджено 9250 проб атмосферного повітря, перевищення встановлених ГДК виявлені в 94 пробах. У місті Слов'янську досліджено 122 проби, за результатами досліджень вміст шкідливих забруднюючих речовин в атмосферному повітрі не перевищував гранично-допустимих концентрацій, відповідав вимогам чинних Гігієнічних регламентів допустимого вмісту хімічних і біологічних речовин в атмосферному повітрі населених місць.

У 2023 році на стаціонарному посту спостереження за станом атмосферного повітря Слов'янською філією у м. Слов'янськ досліджено 800 проб, перевищення ГДК не виявлені.

Протягом 2023 року усього досліджено 7401 проба атмосферного повітря, забруднення хімічними речовинами вище нормативного рівня зареєстровані у 221 пробі, що складає 2,99% (2022 рік – 1,02%).

Відсоток проб вище нормативного рівня склав у м. Слов'янськ – 2,84% (за вмістом азоту діоксиду, вуглецю оксиду, свинцю).

Результати спостережень стану атмосферного повітря на території Слов'янської міської територіальної громади вказують, що на частині територій, незважаючи на обмеження, пов'язані з дією військового стану, зберігаються підвищені рівні забруднення, які обумовлені надходженням забруднюючих речовин в атмосферне повітря в основному внаслідок ведення активних бойових дій.

Якість атмосферного повітря в межах території Слов'янської міської територіальної громади також залежить від обсягів викидів забруднюючих речовин від стаціонарних і пересувних джерел забруднення. На території міста Слов'янськ серед основних промислових підприємств варто зазначити АТ «Зевс Кераміка», ТОВ «Керамічні маси Донбасу», ПАТ «Слов'янський машинобудівний завод», ПрАТ «Бетонмаш», але на початку війни ці підприємства частково призупинили або зовсім призупинили свою діяльність.

*У випадку, якщо проєкт Програми не буде затверджений, а заходи з термомодернізації будівель, виконання яких дозволить знизити кількість використання палива для опалення та, як наслідок, знизити викиди забруднюючих речовин в атмосферне повітря не будуть реалізовані, то стан атмосферного повітря на території громади більш ймовірно залишатиметься на рівні сучасних показників або зазнає змін у бік погіршення внаслідок ведення тривалих бойових дій на території області.*

### **Стан водних ресурсів**

Згідно з інформацією наданою Сіверсько-Донецьким басейновим управлінням водних ресурсів відповідно до даних інвентаризації водних об'єктів (проведеної в 2021 році) на території Слов'янської міської територіальної громади розташовані лінійні водні об'єкти довжиною більше 10 км: річка Казенний Торець, річка Бесарабівка (Колонтаївка), річка Сорищі (Бакай) та річка Сухий Торець.

Річка Казенний Торець із притоками Кривий Торець, Сухий Торець, Колонтаївка протікає повз значні промислові центри Донбасу і впадає в р. Сіверський Донець. В межах м. Слов'янськ і Слов'янського району довжина річки – 22 км. На склад води в р. Казенний Торець впливають стічні води промислових підприємств і об'єктів комунального господарства, які розташовані у басейні річки. Річка Казенний Торець протікає по широкій (5-7 км) долині з пологими схилами. Витоки річки знаходяться на південь від селища Гродівка Донецької області в 80 км від міста Слов'янськ на позначці 185 м. Середній ухил річки близько 1,6 м на 1 км., ширина русла 10-50 м, глибина від 0,3 до 5,0 м. Рельєф заплави помірно горбистий на відмітках 40-67 м; низини заболочені. Русло річки меандрове. У період паводків річка виходить з берегів і заливає заплаву до позначки 62 м.

У північній частині міста протікає ліва притока річка Казенний Торець - річка Колонтаївка, заплава якої з півночі і заходу примикає до корінного схилу. Свій початок вона бере в 5 км на північ від м. Слов'янська, в районі с. Соболівка. Приблизно третина верхньої течії струмка протікає в субмеридіальному напрямку з півночі на південь, потім різко, майже під прямим кутом, повертає на схід. Тут в його долині знаходяться два озера карстового походження - Левадне 1 і Левадне 2. Перед впаданням в р. Казенний Торець, на південно-східній околиці м. Слов'янськ, річка знову змінює напрямок своєї течії на південно-східний. Довжина річки – 3 км. У річці збільшено вміст хлоридів, сульфатів, зважених речовин і БПК5, що негативно впливає на якість води в р. Казенний Торець. Русло річки в районі ПАТ «Тореласт» значно подрібнене, тут

збільшений вміст завислих речовин до 200 мг/л, сухого залишку до 12500 мг/л, сульфатів до 1500 мг/л, хлоридів 8300 мг/л. Так, показники вод р. Колонтаївка не відповідають ГДК для водойм рибогосподарського значення. У 2019 році проведено дослідження 96 проб води з поверхневих водойм 1 и 2 категорії на мікробіологічні та санітарно-хімічні показники. Аналізи свідчать, що відхилення по бактеріологічним показникам – 24,7% проб, по санітарно-хімічним показникам – 7,3%.

Річка Сухий Торець протікає по південній околиці міста Слов'янськ і є лівою притокою р. Казений Торець. Довжина річки становить 97 км. Площа водозбірного басейну 1 610 км<sup>2</sup>. Похил річки 0,7 м/км. Річкова долина трапецієподібна, завширшки 3-6 км. Заплава двобічна, завширшки 0,5-1,8 км. Річище звивисте. Характерне чергування широких і глибоких плес та мілководних ділянок. Використовується для рибництва, зрошення та водопостачання. Численні ставки і невеликі водосховища.

Правими притоками р. Казений Торець є мала річка Бакай (Сорищі), яка бере початок із Оріхуватки, на сході за кількадесят метрів проходить річище каналу Сіверський Донець - Донбас. Довжина річки становить 12 км. Площа водозбірного басейну 45,7 км<sup>2</sup>. Похил 4,3 м/км. Долина коритоподібна. Живиться за рахунок атмосферних опадів. Льодостав нестійкий (з грудня до початку березня). Річка використовується для сільськогосподарських та промислових потреб.

В межах Слов'янської міської територіальної громади обліковується 30 площинних водних об'єктів (з них - 14 озер та 16 ставків). Ставки знаходяться приватній власності ПРАТ «Донрибкомбінат» і використовуються для рибництва. Площа водного дзеркала площинних водних об'єктів при НІР – 418,26 га., а об'єм при НІР – 8655,5633 тис.м<sup>3</sup>.

Озера міста Слов'янськ розділені між собою невеликими піщаними валами близько 150—200 м завширшки. Озера мають цілющі властивості і є основою санаторно-курортної індустрії міста. Найбільшими з них є озеро Сліпне площею дзеркала 24,40 га із середньою глибиною 1,2 м (максимальною – 2,2 м) та озеро Репне площею дзеркала 18,47 га із середньою глибиною 2,9 м (максимальною - 8,4 м). Також є озера Вейсове, Лиман 1,2, які розташовані в західній та східній частині міста. Крім того, є безліч дрібних озер і заболочених ділянок. З 1975 року ці озера перебувають під охороною як гідрологічні природні пам'ятки загальнодержавного значення. Постановою КМУ № 1499 від 11.12.1996 року зазначені озера віднесені до категорії лікувальних. Є також кілька інших озер менших розмірів і глибини. Температура води влітку досягає +22 ... +24 °С. Ропа соляних озер збагачена сульфатами і має хлоридно-натрієвий склад. На дні озер лежать поклади мулових грязей, переважно сульфідних.

*Державний моніторинг* поверхневих вод здійснювався Сіверсько-Донецьким басейновим управлінням водних ресурсів в межах території Слов'янської територіальної громади на масивах поверхневих вод суббасейну Сіверського Дінця у 2023 та 2024 роках у відповідності з затвердженими Програмами у 3 пунктах моніторингу: р. Казений Торець, м. Слов'янськ (нижче



Дикофол, мкг/дм <sup>3</sup>	0	0	0,001	0	0,001	0	0,001	0
Квіноксифен, мкг/дм <sup>3</sup>	0,001	0	0	0	0	0,002	0	0,001
Аклоніфен, мкг/дм <sup>3</sup>	0	0	0	0	0	0	0	0
Цибутрин , мкг/дм <sup>3</sup>	0	0	0	0	0	0	0	0
Циперметрин, мкг/дм <sup>3</sup>	0	0	0	0	0	0	0	0
Дихлофос, мкг/дм <sup>3</sup>	0	0	0	0	0	0	0	0
Гептахлор, мкг/дм <sup>3</sup>	0	0	0	0	0	0	0	0
Тербутрин, мкг/дм <sup>3</sup>	0,001	0	0	0	0	0	0	0
Нонилфеноли , мкг/дм <sup>3</sup>	0	0	0	0	0	0	0	0
Антрацен, мкг/дм <sup>3</sup>	0	0	0	0	0	0	0	0
Флуорантен, мкг/дм <sup>3</sup>	0	0	0	0,001	0,001	0,002	0	0,001
Нафталін, мкг/дм <sup>3</sup>	0	0	0	0	0	0	0	0
Бензо(а)пірен, мкг/дм <sup>3</sup>	0	0	0	0	0,001	0	0	0
Бензо(б)флуо рантен, мкг/дм <sup>3</sup>	0	0	0	0	0	0	0	0
Бензо(к)флуо рантен, мкг/дм <sup>3</sup>	0	0	0	0	0	0	0	0
Бензо(g,h,i) перілен, мкг/дм <sup>3</sup>	0	0	0	0	0,0002	0	0	0,0002
Індено (1,2,3- cd) пірен, мкг/дм <sup>3</sup>	0	0	0	0	0,0006	0	0	0
Бензол, мкг/дм <sup>3</sup>	0	0	0	0	0,042	0	0	0
Тетрахлормет ан, мкг/дм <sup>3</sup>	0	0	0	0	0	0	0	0
1,2- дихлоретан, мкг/дм <sup>3</sup>	0	0	0	0	0	0	0	0
Дихлорметан, мкг/дм <sup>3</sup>	0,037	0	0,025	0	0	0	0,053	0
Гексахлорбут адієн, мкг/дм <sup>3</sup>	0	0	0	0	0	0	0	0
Тетрахлорети лен, мкг/дм <sup>3</sup>	0	0	0,012	0	0	0	0,017	0

Трихлоретилен, мкг/дм <sup>3</sup>	0	0	0	0	0	0	0	0
Трихлорметан, мкг/дм <sup>3</sup>	0,18	0	0,14	0	0,243	0	0,292	0
Трихлорбензол, мкг/дм <sup>3</sup>	0	0	0	0	0	0	0	0
Кадмій, мг/дм <sup>3</sup>	0,0001	0,0003	0,0001	0,0005	0,0001	0,0011	0	0,0005
Свинець, мг/дм <sup>3</sup>	0,0007	0	0,0005	0,0004	0,001	0,004	0,001	0,002
Ртуть, мг/дм <sup>3</sup>	0	0	0	0	0	0	0	0
Нікель, мг/дм <sup>3</sup>	0,001	0,002	0,193	0,004	0,125	0,004	0,001	0,002
Прометрин, мкг/дм <sup>3</sup>	0,011	0,005	0,001	0,011	0,004	0,011	0	0,008
Тербутилазін, мкг/дм <sup>3</sup>	0,007	0,009	0,004	0,012	0,007	0,009	0,001	0,0098
Імідаклоприд, мкг/дм <sup>3</sup>	0	0	0	0	0	0	0	0
Тіаклоприд, мкг/дм <sup>3</sup>	0	0,002	0	0,034	0	0,034	0	0,002
Бісфенол А, мкг/дм <sup>3</sup>	0	0	0	0	0	0	0	0
Антипірин, мкг/дм <sup>3</sup>	0,013	0	0,033	0	0,022	0	0,074	0
Карбамазепін, мкг/дм <sup>3</sup>	0	0	0	0	0	0	0	0
Мідь, мг/дм <sup>3</sup>	0,003	0,002	0,002	0,001	0,002	0,003	0,002	0,006
Цинк, мг/дм <sup>3</sup>	0,010	0,013	0,012	0,013	0,008	0,013	0,006	0,017
Хром, мг/дм <sup>3</sup>	0,001	0,003	0,001	0,004	0,001	0,004	0,001	0,005
Марганець, мг/дм <sup>3</sup>	0,086	0,116	0,117	0,153	0,11	0,155	0,116	0,211
Стронцій, мг/дм <sup>3</sup>	0,972	1,154	1,573	2,012	1,67	2,052	1,366	1,848
Літій, мг/дм <sup>3</sup>	0,02	0,021	0,038	0,029	0,034	0,033	0,026	0,031
Барій, мг/дм <sup>3</sup>	0,04	0,065	0,05	0,08	0,043	0,086	0,05	0,08
Кобальт, мг/дм <sup>3</sup>	0,009	0,001	-	-	-	-	-	-
Залізо, мг/дм <sup>3</sup>	0,041	0,076	-	-	-	-	-	-
Алюміній, мг/дм <sup>3</sup>	0,022	0,058	-	-	-	-	-	-
Температура, °С	10,8	12,1	-	-	-	-	-	-
Розчинний кисень, мгО <sub>2</sub> /дм <sup>3</sup>	7,8	7,5	-	-	-	-	-	-



Феноли, мг/дм <sup>3</sup>	0	0	-	-	-	-	-	-	-
Водневий показник, од. рН	7,82	7,71	-	-	-	-	-	-	-
Сухий залишок, мг/дм <sup>3</sup>	740,1	738,8	-	-	-	-	-	-	-
Нітроген загальний, мг/дм <sup>3</sup>	2,3	2,0	-	-	-	-	-	-	-
Амоній – іон, мг/дм <sup>3</sup>	0,843	0,564	-	-	-	-	-	-	-
Нітроген амонійний, мг/дм <sup>3</sup>	0,657	0,434	-	-	-	-	-	-	-
Нітрит – іон, мг/дм <sup>3</sup>	0,17	0,114	-	-	-	-	-	-	-
Нітроген нітритний, мг/дм <sup>3</sup>	0,048	0,034	-	-	-	-	-	-	-
Нітрат – іон, мг/дм <sup>3</sup>	6,731	7,144	-	-	-	-	-	-	-
Нітроген нітратний, мг/дм <sup>3</sup>	1,513	1,613	-	-	-	-	-	-	-
Фосфор загальний, мг/дм <sup>3</sup>	0,378	0,338	-	-	-	-	-	-	-
Фосфат – іон, мг/дм <sup>3</sup>	1,163	1,103	-	-	-	-	-	-	-
Фосфор ортофосфатів, мг/дм <sup>3</sup>	0,37	0,36	-	-	-	-	-	-	-
ХСК, мгО/дм <sup>3</sup>	21,4	18,6	-	-	-	-	-	-	-
БСК <sub>5</sub> , мгО/дм <sup>3</sup>	3,603	3,578	-	-	-	-	-	-	-
Питома електропровід ність, мСм/см	1133,4	1135,7	-	-	-	-	-	-	-
Хлориди, мг/дм <sup>3</sup>	85,792	85,65	-	-	-	-	-	-	-
Сульфати, мг/дм <sup>3</sup>	298,6	295,4	-	-	-	-	-	-	-
Нафтопродук ти, мг/дм <sup>3</sup>	0,028	0,041	-	-	-	-	-	-	-
Жорсткість загальна, ммоль/дм <sup>3</sup>	7,9	8,4	19,6	20,6	22,3	22,6	20,0	20,3	

Разом з тим, державний моніторинг також здійснюється в місці питного водозабору для потреб населення Слов'янської міської територіальної громади з річки Сіверський Донець, водозабір КП «Словміськводоканал» (на масиві поверхневих вод (UA\_M6.5.1\_0005) за межами території громади).

Дослідження в період 2023-2024 років здійснювалися згідно з встановленим переліком речовин: для визначення хімічного стану масивів поверхневих вод – 39 (47 з урахуванням: циклодієнові пестициди – 4, ДДТ -3 та пара-пара-ДДТ, поліароматичні вуглеводні -5); специфічних для басейну Сіверського Дінця - 15, а також для масиву поверхневих вод, з якого здійснюється забір для задоволення питних та господарсько-побутових потреб населення - 13 фізико-хімічних показників та 7 показників, що можуть впливати на якість питної води.

За узагальненими даними звітності за формою № 2-ТП водгосп (річна) за 2023 рік, на території Слов'янської територіальної громади, в суббасейні р. Сіверський Донець (район басейну р. Дон) водокористування здійснювали 5 водокористувачів, з них:

*забір води з поверхневих джерел - р. Сіверський Донець (водозабір «МАЯКИ» с. Сидорове Святогірської МТГ) – КП «Словміськводоканал» в об'ємі 1,986 млн.м<sup>3</sup> для використання на питні і санітарно гігієнічні та виробничі потреби, передача води іншим водокористувачам;*

*скид зворотних (стічних) вод КП «Словміськводоканал» здійснював по випуску №1 у ставок на балці Мазаний Яр (Райгородоцької селищної ради, Миколаївської ТГ), басейн р. Казенний Торець, суббасейн р. Сіверський Донець, район басейну р. Дон в об'ємі 1,984 млн.м<sup>3</sup> з категорією «нормативноочищені на очисних спорудах біологічної очистки».*

Решта водокористувачів отримували воду від інших, для використання на питні і санітарно гігієнічні та виробничі потреби, без скиду до поверхневих водних об'єктів.

Разом з тим зазначені суб'єкти господарювання востаннє надавали звіти за формою № 2-ТП водгосп (річна) за 2021 рік, відповідно до яких, ПРАТ "Слов'янський крейдо-вапняний завод" здійснювали скид дощових та талих вод до р. Сухий Торець (басейн р. Казенний Торець, суббасейн р. Сіверський Донець басейну Дону) в об'ємі - 0,103 млн.м<sup>3</sup> з категорією «нормативно - очищенні на спорудах механічної очистки» та ТОВ "Виробниче об'єднання Слов'янський завод високовольтних ізоляторів", здійснювали скид забруднених стічних вод після використання до р. Сухий Торець (басейн р. Казенний Торець, суббасейн р. Сіверський Донець басейну Дону) в об'ємі - 0,002 млн.м<sup>3</sup> з категорією «недостатньо-очищені».

*Програмою передбачено надання фінансової підтримки підприємству водопровідно-каналізаційного господарства – комунальному підприємству Слов'янської міської ради "Словміськводоканал". У випадку, якщо проект Програми не буде затверджений, а заходи не будуть здійснені, то стан водних об'єктів та якість питної води залишиться незмінними.*

### ***Стан земельних ресурсів***

У структурі земельного фонду Донецької області 77% займають сільськогосподарські угіддя, ліси та лісовкриті площі - 7,7%, забудовані землі 7,5%, відкриті заболочені землі - 0,4%, відкриті землі без рослинного покриву або з незначним рослинним покривом - 3,8%, інші землі - 3,6%.

Станом на 01.01.2021 по області: порушені землі становлять 25,1220 тис. га, відпрацьовані - 4,9520 тис. га та рекультивовані землі - 0,0677 тис. га.

Згідно з інформацією наданою Слов'янською міською військовою адміністрацією загальна площа земель Слов'янської територіальної громади становить 11682,1270 га. Сільськогосподарські землі складають 6150,5769 га, з них угіддя - 6015,8218 га. У структурі сільськогосподарських угідь переважає рілля - 4187,9868 га, багаторічні насадження займають 1123,4854 га (у тому числі: сади - 1107,2654 га, інші багаторічні насадження - 16,2200 га).

В місті Слов'янськ у 2021 році проведено інвентаризацію 47 земельних ділянок несільськогосподарського призначення. Передано у власність громадян 50 земельних ділянок. Проведено 35 незалежних експертних грошових оцінок для продажу земельних ділянок, на яких розташовані об'єкти нерухомого майна, що перебувають у власності громадян.

Ґрунти Слов'янської територіальної громади представлені чорноземами глибокими на лесових породах, чорноземами опідзоленими, чорноземами переважно щебенюватими на елювії твердих некарбонатних порід, лучними та чорноземно-лучними ґрунтами.

Необхідною умовою для забезпечення охорони родючості ґрунтів та ефективного ведення господарської діяльності є раціональне використання ґрунтових ресурсів, створення сприятливого екологічного середовища, покращення і підвищення ерозійної стійкості природних ландшафтів.

Внаслідок вибухів снарядів відбувається знищення верхнього родючого шару ґрунту. Утворення величезних воронок від вибухів снарядів, риття траншей, будівництво фортифікаційних споруд, переміщення важкої техніки – все це призводить до значних змін ландшафту. Внаслідок забруднення ґрунтів паливно-мастильними речовинами та іншими нафтопродуктами знижується водопроникність, витісняється кисень, порушуються біохімічні та мікробіологічні процеси. Як наслідок, погіршується водний та повітряний режим, обіг поживних речовин, порушується кореневе живлення рослин, гальмується їх ріст та розвиток, що призводить до їх загибелі.

*Програмою передбачено проведення заходів з інвентаризації земель на території громади та організацію електронних земельних торгів.*

*У випадку, якщо проєкт Програми не буде затверджений, а заходи не будуть реалізовані, стан земельних ресурсів на території громади, більш ймовірно, залишатиметься на рівні сучасних показників.*

### ***Рослинний та тваринний світ***

Рослинний світ громади дуже різноманітний. В лісах зростають дуб звичайний, ясен звичайний, клен ясенелистий, липа дрібнолиста, клен

гостролистий, груша лісова, яблуня лісова, в'язи – шорський, листуватий, берест, сосна кримська, сосна звичайна, верби, абрикос, осика, тополі і деякі інші породи. З чагарникових порід поширені глоди, шипшини, скумпія, жимолость татарська, маслинка вузьколиста, клен татарський, свидина, бруслина, терен, барбарис звичайний, дереза, бузина чорна, акація жовта, бирючина та ряд степових напівчагарників. Рідкісні види рослин на території Слов'янської міської територіальної громади, що охороняються на регіональному рівні, представлені рослинами: копитень європейський *Asarum europaeum*, дзвіночок кропиволистий *Campanula trachelium*, волошка російська *Centaurea ruthenica*, ряст щільний *Corydalis solida*.

На території регіонального ландшафтного парку «Слов'янський курорт» земноводні представлені 5 видами: жерлянкою червоночеревою, зеленою ропухою, жабами озерною та ставковою і часничницею звичайною. Клас плазуни налічує 7 видів: вуж звичайний, мідянка, полоз візерунковий, гадюка степова, ящірка прудка, ящірка різнокольорова, в озерах мешкає черепаха болотяна. Клас птахів – найбільш багаточисельний клас хребетних. Всього на території РЛП гніздиться 73 види птахів, з них 4 види занесені до Червоної книги України, 3 види – до Європейського червоного списку, 73 види – до додатків Конвенції про охорону дикої флори та фауни і природних середовищ існування в Європі (Бернської конвенції), 26 видів – до додатків Конвенції про збереження мігруючих видів птахів (Боннської конвенції, CMS), 16 видів, що охороняються відповідно до Угоди про збереження афро-євразійських мігруючих водно-болотних птахів (AEWA). Перелік рідкісних видів тварин на території Слов'янської міської територіальної громади додається.

Згідно з інформацією наданою Слов'янською міською військовою адміністрацією та відповідно до технічної документації та інвентаризаційного плану озеленення міста Слов'янськ, до якого увійшло 15 вулиць, площа під зеленими насадженнями спеціального призначення та загального користування становить 111810 м<sup>2</sup>, з кількістю дерев - 3031 од., кущів - 117 од., квітників - 19 од., газонів - 246 од.

КОМУНАЛЬНЕ ПІДПРИЄМСТВО СЛОВ'ЯНСЬКОЇ МІСЬКОЇ РАДИ "БЛАГОУСТРІЙ" (далі - КП СЛОВ'ЯНСЬКОЇ МІСЬКОЇ РАДИ "БЛАГОУСТРІЙ") надає послуги з благоустрою та озеленення міста. Згідно з інформацією наданою Слов'янською міською військовою адміністрацією КП СЛОВ'ЯНСЬКОЇ МІСЬКОЇ РАДИ "БЛАГОУСТРІЙ" виконав наступний обсяг робіт з озеленення: покіс зелених зон, які знаходяться на балансі КП СЛОВ'ЯНСЬКОЇ МІСЬКОЇ РАДИ "БЛАГОУСТРІЙ" - 144,04 га на рік, видалення зелених насаджень - 110 одиниць на рік.

*В Програмі передбачено збільшення площі зелених насаджень загального користування. Також передбачено ряд заходів щодо збереження, охорони і поліпшення навколишнього середовища в межах центральної частини міста та прилеглих територій.*

### **Природно-заповідний фонд**

Згідно з інформацією наданою Департаментом екології та природних ресурсів Донецької обласної державної адміністрації на території Слов'янської міської територіальної громади знаходиться 5 об'єктів природно-заповідного фонду загальною площею 584,11 га, а саме:

*регіональний ландшафтний парк «Слов'янський курорт» (далі – РЛП) площею 431,31 га;*

*гідрологічна пам'ятка природи загальнодержавного значення «Озеро Сліпне» площею 30,0 га (входить до складу РЛП);*

*гідрологічна пам'ятка природи загальнодержавного значення «Озеро Репне» площею 32,0 га (входить до складу РЛП);*

*орнітологічний заказник місцевого значення «Приозерний» площею 79,5 га (входить до складу РЛП);*

*ландшафтний заказник місцевого значення «Тернова балка» площею 152,8 га.*

В межах Слов'янської міської територіальної громади частково знаходиться територія Oleksandrivs'ki lakes, UA0000277, яка входить до Смарагдової мережі. Загальна площа території становить 15200,90 га, з яких 14843,39 га розташовані в межах Донецької області.

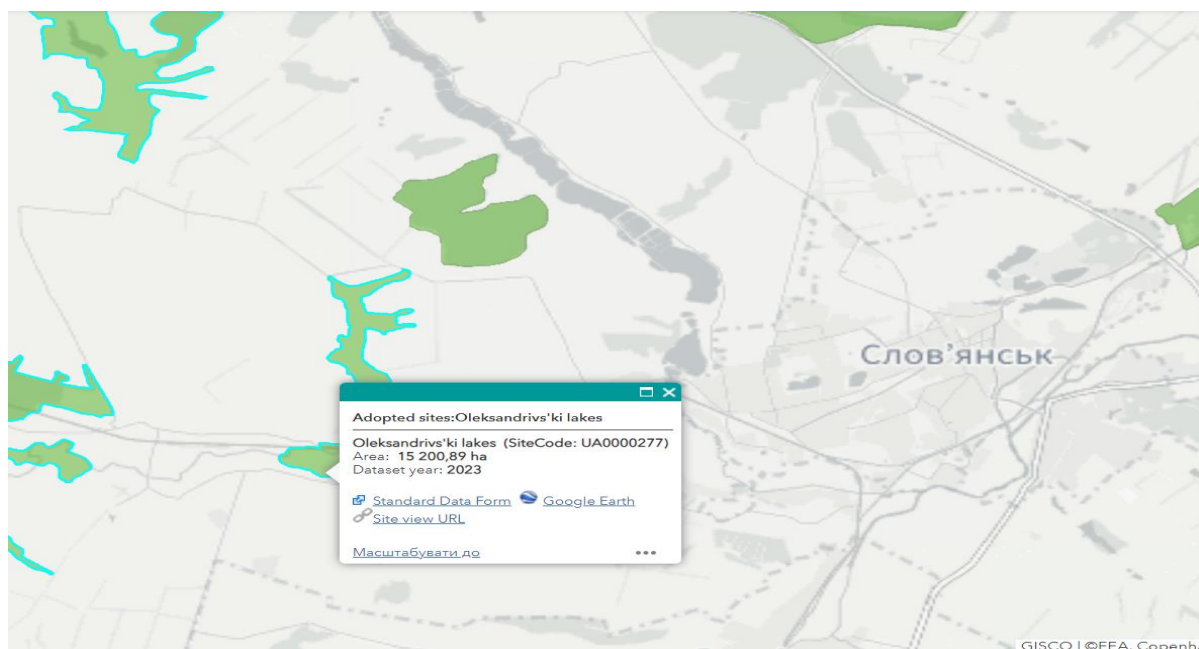


Рис.2 Викопіювання з публічної кадастрової карти

*Заходи Програми не повинні спричинити негативний вплив на об'єкти природно-заповідного фонду та територію Смарагдової мережі.*

### **Відходи**

На території громади відсутній діючий полігон ТПВ. На підставі рішення Слов'янської міської ради від 24.12.2016 № 48-ХІХ-7 «Про закриття експлуатації 2 полігону ТПВ м. Слов'янськ, вул. Цілинна» з 01.01.2017 року припинено експлуатацію полігону ТПВ м. Слов'янськ. Інформація про об'єкти оброблення та утилізації відходів, які розташовані на території Слов'янської міської територіальної громади, у реєстрі об'єктів утворення, оброблення та утилізації

відходів, який вівся відповідно до Порядку ведення реєстру об'єктів утворення, оброблення та утилізації відходів, затвердженого постановою Кабінету Міністрів України від 31 серпня 1998 року № 1360, відсутня.

Відповідно до інформації, що міститься у формі звітності 1-ТПВ, затвердженої наказом Міністерства будівництва, архітектури та житлово-комунального господарства України від 19 вересня 2006 року № 308, послугу з управління побутовими відходами на території Слов'янської міської територіальної громади надає КП «АТП 052814». Побутові відходи з території громади вивозяться для видалення на регіональний полігон ТПВ міста Краматорськ КП «Донецький регіональний центр поводження з відходами». Обсяги ТПВ які були вивезені КП «АТП 052814» за 2023 рік становлять 106,7 тис. м<sup>3</sup>. Збір ТПВ у Слов'янській міській територіальній громаді здійснюється контейнерним та безконтейнерним методами. Контейнерний метод збирання ТПВ здійснюється у багатоквартирних будинках на 100% та на 67% у приватному секторі. На території громади відсутні сміттесортувальні, сміттепереробні станції.

Відповідно до інформації, яка отримана від Слов'янської міської військової адміністрації відповідно до пункту 7 Порядку поводження з відходами, що утворились у зв'язку з пошкодженням (руйнуванням) будівель та споруд внаслідок бойових дій, терористичних актів, диверсій або проведенням робіт з ліквідації їх наслідків, затвердженого постановою Кабінету Міністрів України від 27 вересня 2022 року № 1073, станом на 01.10.2024 року на території громади обліковано 568 т відходів від руйнувань. Відходи від руйнувань, зокрема цегляний бій (280 т), використали для зворотної засипки воронки на території Слов'янської міської територіальної громади. Інші компоненти відходів від руйнувань (скло, деревина, пластмаса-288 т) транспортують від місця їх утворення до об'єктів поводження з відходами або місць тимчасового зберігання: Регіональний полігон ТПВ м. Краматорськ.

Станом на 01.10.2024 на території Слов'янської міської територіальної громади обліковується 28 несанкціонованих звалищ орієнтовним обсягом 1064 м<sup>3</sup> побутових відходів та загальною площею 1326 м<sup>2</sup>.

*Програма передбачає заходи спрямовані на вирішення проблем у сфері управління відходами Слов'янської міської територіальної громади.*

### **Населення**

Відповідно до інформації головного управління статистики у Донецькій області чисельність населення у регіоні має тенденцію до скорочення, що спричинено від'ємним природним приростом та особливо складними та небезпечними умовами проживання у прифронтових населених пунктах. Чисельність наявного населення по Краматорському району станом на 1 лютого 2022 року становила 542 652 осіб, а постійного – 538 790 осіб. Загальний приріст по району у січні 2022 року становив –(-719) осіб, у тому числі: природний приріст- (-753), міграційний приріст – 34. У січні 2022 року по Краматорському району кількість живонароджених склала 197 осіб , померлих -950.

В загальній структурі населення громади переважає міське населення, сконцентроване у місті Слов'янськ та селищах міського типу (селище Суханівка, селище Билбасівка, селище Мирне), решта населення громади відноситься до сільського (село Торець). Чисельність населення міста станом на 2024 рік відповідно до даних наданих Слов'янською міською військовою адміністрацією становить 105 141 особа. У місті Слов'янськ чисельність живонароджених склала 144 особи тоді, як у 2020 році ця цифра становила 538 осіб. Показник смертності становить 812 осіб. Природний приріст - від'ємний і складає - 668 осіб.

Протягом 2020-2023 років на території Слов'янської міської територіальної громади спостерігається тенденція до зменшення чисельності постійного населення. Показник загальної смертності є високим, що значною мірою зумовлено старінням населення, захворюваннями, які можуть мати відношення до забруднення довкілля. Серед захворювань слід виділити захворювання органів дихання (хронічний бронхіт та астма, туберкульоз), а також інфекційні захворювання та новоутворення, захворювання системи кровообігу.

Згідно з інформацією наданою Слов'янською міською військовою адміністрацією щодо чисельності хворих у місті Слов'янськ то цей показник склав у 2024 році 24 815 осіб, а у 2020 році він становив 19 486 осіб.

Згідно з інформацією наданою державною установою «ДОНЕЦЬКИЙ ОБЛАСНИЙ ЦЕНТР КОНТРОЛЮ ТА ПРОФІЛАКТИКИ ХВОРОБ МІНІСТЕРСТВА ОХОРОНИ ЗДОРОВ'Я УКРАЇНИ» в Слов'янській міській територіальній громаді за 2023 рік рівень інфекційної захворюваності, без врахування ГРВІ та грипу, вище показника по області і становить 92,9 на 100 тисяч населення. Захворюваність на ГРВІ становить 3119, 93 на 100 тисяч населення. Знизився рівень захворюваності на коронавірус у порівнянні з попередніми роками. Цьому сприяло проведення 152 заключних дезінфекцій з метою локалізації вогнищ коронавірусної хвороби. Захворюваність гострими кишковими інфекціями населення Слов'янської міської територіальної громади нижче від середнього обласного показника і становить 42,94 на 100 тисяч осіб. Показник захворюваності туберкульозу органів дихання становить 28,04 на 100 тисяч осіб. Епідеміологічна ситуація у Слов'янській міській територіальній громаді з туберкульозом погіршується.

Зміна вікової структури населення, зниження якості та тривалості життя є наслідком багатьох економічних, соціальних та екологічних факторів, серед яких забруднення довкілля займає значне місце. Високий рівень забруднення атмосферного повітря – один з основних факторів підвищення ризику смертності та захворюваності населення.

Медична допомога мешканцям Слов'янської міської територіальної громади та прилеглих територій, внутрішньо переміщеним особам, евакуйованим особам в умовах воєнного стану в Україні надається 4 комунальними некомерційними підприємствами охорони здоров'я, а саме: КНП СМР «Міська клінічна лікарня м. Слов'янська», КНП СМР «Міська лікарня №1

м. Слов'янська», КНП СМР «Стоматологічна поліклініка м. Слов'янська», КНП СМР «Центр первинної медико санітарної допомоги м. Слов'янська». Фінансування підприємств здійснюється за рахунок бюджету громади та коштів, отриманих від Національної служби здоров'я України за Програмою медичних гарантій.

*Заходи Програми спрямовані на підтримку соціально незахищених верств населення, покращення стану здоров'я та умов життя і діяльності населення Слов'янської міської територіальної громади.*

Аналіз поточного стану навколишнього середовища, в тому числі здоров'я населення, дозволив виявити основні проблеми, що стосуються території Слов'янської міської територіальної громади.

Для визначення найгостріших проблем та реальних можливих шляхів їх вирішення на рівні місцевої влади доцільно провести SWOT-аналіз:

**Таблиця SWOT - аналізу**

<b>Сильні сторони</b>	<b>Слабкі сторони</b>
<ul style="list-style-type: none"> <li>• Концентрація покладів природних корисних копалин</li> <li>• Промислові підприємства</li> <li>• Ресурсна база для розвитку агропромислового виробництва</li> <li>• Культурна спадщина та природний і рекреаційний потенціал, як база для розвитку туризму</li> <li>• Високий освітній рівень та інтелектуальний потенціал населення</li> <li>• Активна молодь, яка готова втілювати ідеї для впровадження змін</li> </ul>	<ul style="list-style-type: none"> <li>• Негативні демографічні тенденції</li> <li>• Безробіття</li> <li>• Брак кваліфікованих кадрів</li> <li>• Невідповідність наявної наукової, інноваційної та підприємницької інфраструктури сучасним потребам розвитку</li> <li>• Високий ступінь зносу систем житлово-комунального господарства та житлового фонду</li> <li>• Відсутність альтернативного джерела водопостачання для населення та галузей економіки</li> <li>• Поширеність соціально небезпечних хвороб</li> <li>• Значне забруднення довкілля, у тому числі через істотне техногенне навантаження на нього</li> <li>• Слабкість системи забезпечення особистої безпеки жителів, у тому числі в умовах бойових дій</li> </ul>
<b>Можливості</b>	<b>Загрози</b>
<ul style="list-style-type: none"> <li>• Завершення військового конфлікту</li> <li>• Реалізація проєктів міжнародних організацій, залучення міжнародної технічної допомоги</li> <li>• Успішне впровадження загальнодержавних галузевих реформ</li> <li>• Диверсифікація ринків збуту через реалізацію положень Угоди про асоціацію з Європейським Союзом</li> </ul>	<ul style="list-style-type: none"> <li>• Ескалація бойових дій / «заморожування» військового конфлікту / збереження ситуації, яка склалася</li> <li>• Подальше падіння інвестиційної привабливості регіону</li> <li>• Втрата конкурентоспроможності провідних секторів економіки</li> </ul>



<ul style="list-style-type: none"> <li>• через реалізацію Концепції підготовки фахівців за дуальною формою здобуття освіти</li> <li>• Зняття мораторію на продаж земель сільськогосподарського призначення</li> <li>• Розвиток інноваційної системи безпеки</li> <li>• Розбудова системи цивільного захисту</li> <li>• Формування системного підходу управління відходами</li> </ul>	<ul style="list-style-type: none"> <li>• Скорочення закордонної фінансової підтримки заходів з відновлення інфраструктури регіону</li> <li>• Недофінансування інвестиційних проєктів</li> <li>• Подальше падіння престижу професійної освіти</li> <li>• Подальше погіршення демографічної ситуації</li> <li>• Збільшення кількості аварій на об'єктах інфраструктури, обумовлених наростаючим зносом основних фондів</li> <li>• Підвищення соціальної напруженості</li> </ul>
--	---

SWOT-аналіз є дієвим інструментом для прийняття стратегічних, коротко- та довгострокових управлінських рішень щодо подальшого удосконалення документу державного планування з урахуванням місцевих особливостей. Виявлені при проведенні SWOT-аналізу слабкості, можливості і загрози можуть бути використані при прийнятті стратегічних коротко- та довгострокових управлінських рішень.

*Відмова від затвердження документу державного планування залишає невирішеною проблеми високого ступеня зносу систем житлово-комунального господарства та житлового фонду, управління відходами; з недостатньою забезпеченістю населених пунктів зеленими насадженнями загального користування, збереженням ландшафтного та біотичного різноманіття.*

*Якщо документ державного планування не буде затверджений, слід очікувати погіршення екологічного стану довкілля, якості життя та стану здоров'я населення Слов'янської міської територіальної громади.*

### **3. Характеристика стану довкілля та умов життєдіяльності населення та стану його здоров'я на територіях, які ймовірно зазнають впливу (за адміністративними даними, статистичною інформацією та результатами досліджень)**

Програма економічного і соціального розвитку Слов'янської міської територіальної громади на 2025 спрямована на відновлення і розвиток економіки громади: стабілізацію економічного розвитку громади та відновлення її зростання, проведення цілеспрямованої містобудівної політики; оновлення та розвиток інженерно-транспортної інфраструктури, в тому числі постраждалої внаслідок військової агресії Російської Федерації, впровадження енергоефективних заходів, відновлення будівництва об'єктів соціальної сфери, сприяння відновленню постраждалих об'єктів житлової та нежитлової інфраструктури, розвиток міжнародних відносин, створення умов для розвитку підприємництва та для роботи промислових підприємств, забезпечення якості та загальної доступності публічних послуг.

Вплив на навколишнє природне середовище, у тому числі на здоров'я населення, при впровадженні заходів може мати позитивні наслідки. Реалізація

заходів Програми при існуючому стані спрямована на покращення соціально-економічних умов життя і діяльності громади. На основі аналізу заходів Програми можна зробити такі висновки щодо ймовірних наслідків для довкілля, умов життєдіяльності населення та стану його здоров'я на територіях, які ймовірно можуть зазнати впливу від реалізації заходів Програми:

атмосферне повітря – утримання та технічне обслуговування модульної котельної; скорочення викидів в атмосферне повітря за рахунок теплової модернізації будівель; ремонт системи централізованого опалення; дозволять знизити навантаження на атмосферне повітря, за рахунок зменшення витрат палива;

водні ресурси – наслідки позитивні: надання фінансової підтримки підприємству водопровідно-каналізаційного господарства – комунальному підприємству Слов'янської міської ради "Слов'янськводоканал" (1 од.);

відходи – позитивні наслідки: санітарне очищення території місць загального користування, в т.ч. ліквідація несанкціонованих звалищ та місць скупчення побутових відходів ( $V=600v^3$ );

земельні ресурси – негативний вплив не очікується;

біорізноманіття – наслідки позитивні: утримання регіонального ландшафтного парку "Слов'янський курорт" (прибирання та благоустрій місць загального користування: площі, сквери, території біля об'єктів інфраструктури тощо);

рекреаційні зони та культурна спадщина – наслідки позитивні: утримання регіонального ландшафтного парку "Слов'янський курорт"; знесення аварійно-небезпечних дерев на кладовищах (40 од.); утримання «Алеї Слави» (1 од.); утримання та поточний ремонт пам'ятників, братських могил, пам'ятних знаків, інших місць поховань захисників та захисниць України (4 од.);

населення та інфраструктура – наслідки позитивні: утримання та поточний ремонт захисних споруд, встановлених на зупинках громадського транспорту та у місцях масового перебування людей (12 од.); утримання, благоустрій прибудинкових територій (536 од.); придбання піску для робіт з благоустрою (2500 т.); придбання спеціалізованої техніки, механізмів, обладнання (4 од.); витрати, спрямовані на розвиток, ремонт та утримання об'єктів та елементів благоустрою, в тому числі придбання малих архітектурних форм та вуличних меблів (7 од.); утримання та поточний ремонт дитячих, спортивних та інших майданчиків (139 од.); благоустрій місць поховань (60 од.); капітальний ремонт (вибірковий) житлового фонду ОСББ м. Слов'янськ; відновлення систем автоматичного протипожежного захисту в будинках підвищеної поверховості м. Слов'янськ; капітальний ремонт систем пожежної сигналізації та систем оповіщення людей про пожежу та управління евакуацією людей в гуртожитках комунальної власності (4 од.); надання щорічної матеріальної допомоги на оплату житлово - комунальних послуг батькам загиблих (померлих) Захисників і Захисниць України (75 родин); надання одноразової матеріальної допомоги малозабезпеченим внутрішньо переміщеним особам, які фактично проживають в м. Слов'янськ, внесені до сегменту обліку ВПО, у разі хірургічного втручання, довгострокового лікування, тривалої хвороби (30 осіб); підтримка

функціонування дитячих будинків сімейного типу та прийомних сімей (у т.ч. пересилання гуманітарної допомоги) (80 осіб); придбання на вторинному ринку впорядкованого житла для дітей-сиріт, дітей позбавлених батьківського піклування, осіб з їх числа, які перебувають на квартирному обліку і потребують поліпшення житлових умов на умовах співфінансування 50/50 (3 од.); надання одноразової матеріальної допомоги родинам загиблих цивільних мешканців Слов'янської міської територіальної громади, які загинули або померли від поранень, внаслідок ворожого обстрілу з боку Російської Федерації або вибухонебезпечних предметів, під час дії воєнного стану на території України (50 осіб); надання матеріальної допомоги цивільним особам, мешканцям Слов'янської територіальної громади які зазнали поранень та ушкоджень здоров'я, отриманих на території Слов'янської громади внаслідок ворожого обстрілу під час воєнного стану на території України, та потребують хірургічного втручання або довготривалого лікування (20 осіб); надання одноразової матеріальної допомоги малозабезпеченим громадянам та іншим соціально-незахищеним верствам населення (670 осіб); здійснення прийому осіб з інвалідністю щодо забезпечення їх технічними та іншими засобами реабілітації (580 осіб); здійснення заходів щодо соціального захисту бездомних осіб та осіб, звільнених з місць позбавлення волі, укріплення матеріально-технічної бази установи: придбання м'якого інвентарю, мийних засобів та засобів особистої гігієни (235 осіб); організація харчування в Будинку нічного перебування (вермішель швидкого приготування, чай цукор, хліб) (235 осіб); здійснення заходів з комплексної реабілітації для дітей та осіб з інвалідністю, в тому числі на утримання центру (64 особи); надання послуг з перевезення дітей з інвалідністю КУ "Центр комплексної реабілітації для осіб (дітей) з інвалідністю Слов'янської міської ради" (64 особи); компенсація вартості проїзду дітей до місця оздоровлення або відпочинку та у зворотному напрямку (120 осіб); надання разової грошової допомоги непрацюючим працездатним особам, з числа онкохворих (25 осіб); надання державної соціальної допомоги на дітей - сиріт та дітей, позбавлених батьківського піклування, грошового забезпечення батькам - вихователям і прийомним батькам за надання соціальних послуг у дитячих будинках сімейного типу та прийомних сім'ях за принципом "гроші ходять за дитиною", оплату послуг із здійснення патронату над дитиною та виплату соціальної допомоги на утримання дитини в сім'ї та патронатного вихователя, підтримку малих групових будинків (14 осіб); надання компенсаційних виплат на пільговий проїзд електротранспортом окремим категоріям громадян (19798 осіб); забезпечити виплату компенсацій громадянам згідно з Законом України "Про статус та соціальний захист громадян, які постраждали внаслідок Чорнобильської катастрофи" (210 осіб); надання державної соціальної допомоги особам з інвалідністю з дитинства та дітям з інвалідністю (1500 осіб); надання допомоги особам, які не мають права на пенсію та особам з інвалідністю (730 осіб); надання допомоги багатодітним сім'ям (280 сімей); надання допомоги малозабезпеченим сім'ям (1200 сімей); забезпечити виплату допомоги на дітей, які перебувають під опікою чи піклуванням (1397 осіб); розробка проектно-

кошторисної документації по об'єкту "Модернізація зовнішнього освітлення шляхом реконструкції в м. Слов'янськ Донецької області" (1 од.); екологічне управління та моніторинг – негативних наслідків від впровадження заходів не очікується.

Оскільки в Програмі передбачені заходи, спрямовані на охорону навколишнього середовища, розвиток людського потенціалу та забезпечення комфортних та безпечних умов для життя населення Слов'янської міської територіальної громади, то її реалізація з високою ймовірністю має забезпечити позитивний вплив на довкілля і стан здоров'я та умови проживання населення.

*Виникнення нових екологічних проблем, в тому числі ризиків впливу на здоров'я населення, в разі реалізації Програми не передбачається. Так само не передбачається негативний вплив на території з природоохоронним статусом.*

#### **4. Екологічні проблеми, у тому числі ризики впливу на здоров'я населення, які стосуються документа державного планування, зокрема щодо територій з природоохоронним статусом (за адміністративними даними, статистичною інформацією та результатами досліджень)**

Екологічна ситуація на території громади характеризується відносною стабільністю показників, однак виникло багато проблем, які потребують вирішення.

Однією з найважливіших екологічних проблем Слов'янської територіальної громади є *забруднення атмосферного повітря*. Негативний вплив на стан повітря в межах території Слов'янської міської територіальної громади чинять підприємства промисловості, автотранспорт, сільськогосподарські підприємства, підприємства комунального господарства. Результати спостережень стану атмосферного повітря на території Слов'янської міської територіальної громади вказують, що на частині територій, незважаючи на обмеження, пов'язані з дією військового стану, зберігаються підвищені рівні забруднення, які обумовлені надходженням забруднюючих речовин в атмосферне повітря в основному внаслідок ведення активних бойових дій.

Існує проблема у сфері *управління відходами*, зокрема відповідно до інформації, яка отримана від Слов'янської міської військової адміністрації станом на 01.10.2024 року на території громади обліковано 568 т відходів від руйнувань, що утворились у зв'язку з пошкодженням (руйнуванням) будівель та споруд внаслідок бойових дій, терористичних актів, диверсій або проведенням робіт з ліквідації їх наслідків.

Крім того, високий рівень зносу систем водопостачання та водовідведення, в свою чергу, призводить до неекономного використання ресурсу та спричиняє загрозу *забруднення компонентів природи*.

Російська збройна агресія на сході України призвела до серйозних екологічних наслідків і у межах Слов'янської міської територіальної громади, які спричинили *погіршення стану підземних вод і водойм; затоплення площ і просідання ґрунту; погіршення стану ґрунтів; несанкціоноване розміщення*

*відходів руйнувань; пошкодження або знищення об'єктів природно-заповідного фонду. Все це, в свою чергу, прямо чи опосередковано є чинниками негативного впливу на стан здоров'я та умови життя населення громади.*

Масштаби екологічних проблем громади не дають змоги говорити про загрозу зміни клімату чи мікроклімату, але негативний вплив на стан атмосферного повітря здійснюється.

В процесі реалізації Програми передбачено ряд заходів, спрямованих на зменшення прояву негативного впливу на навколишнє середовище і вирішення екологічних проблем локального характеру.

Негативний вплив на здоров'я населення від впровадження заходів документа державного планування не очікується.

У Програмі не передбачається реалізація завдань, які можуть призвести до негативного впливу на існуючі об'єкти природно-заповідного фонду.

**5.Зобов'язання у сфері охорони довкілля, у тому числі пов'язані із запобіганням негативного впливу на здоров'я населення, встановлені на міжнародному, державному та інших рівнях, що стосуються документа державного планування, а також шляхи врахування таких зобов'язань під час підготовки документа державного планування**

При проведенні СЕО проєкту Програми розглядалися можливі шляхи вирішення екологічних проблем громади, що забезпечать досягнення цілей державної екологічної політики.

Цілі Програми кореспондуються із стратегічними цілями з охорони довкілля та охорони здоров'я населення, реалізовуватимуться відповідно до: Закону України «Про охорону навколишнього природного середовища», Закону України «Про природно-заповідний фонд України», Закону України «Про тваринний світ», Закону України «Про рослинний світ», Закону України «Про охорону культурної спадщини», Закону України «Про Основні засади (стратегію) державної екологічної політики України на період до 2030 року», Національного плану управління відходами до 2030 року, Паризької угоди, ратифікованої Законом України № 1469 від 14 липня 2016 року, та Конвенції про охорону дикої флори і фауни і природних середовищ існування в Європі, Директиви 2009/147/ЄС про охорону диких птахів, Директиви 2008/50/ЄС про якість атмосферного повітря, Директиви 98/83/ЄС про якість води, призначеної для споживання людиною, зі змінами й доповненнями, внесеними Регламентом (ЄС) №1882/2003 і Регламентом (ЄС) № 596/2009.

Екологічні проблеми	Цілі екологічної політики	Шляхи вирішення	Врахування в Програмі
Забруднення атмосферного повітря	чисте атмосферне повітря	- скорочення викидів у атмосферне повітря від автотранспорту, промислових підприємств, від комунальних підприємств (котельні тепло-енергопостачання)	частково враховано

		- встановлення стаціонарних постів контролю за станом атмосферного повітря; - збільшення використання відновлювальних джерел енергії; -підвищення екологічної культури і управління	
Забруднення вод	якісні водні ресурси	- модернізація та відновлення мереж водопостачання та водовідведення; - забезпечення доступності питної води шляхом центрального водопостачання в населених пунктах	частково враховано
Накопичення твердих побутових відходів	запроваджена система управління відходами	-ліквідація несанкціонованих сміттєзвалищ	враховано
Забруднення ґрунтів	невиснажені родючі ґрунти	-дотримання правил агрокультури; -запобігання забрудненню земель будівельними матеріалами, склом, проникненню у ґрунт речовин, що змінюють природну концентрацію хімічних елементів та перевищують норму, сприяють розмноженню організмів небезпечних для людини, забруднюють геологічне середовище; -перед проведенням будь-яких робіт, пов'язаних з впливом на земельні ресурси будуть проведені вишукувальні роботи, в результаті яких визначиться необхідність зняття родючого шару ґрунту;  -підвищення екологічної культури і управління	частково враховано
Зменшення біологічного та ландшафтного різноманіття	відновлене біологічне та ландшафтне різноманіття	-запобігання зменшенню рослинності, деградації лісів, пасовищ, скороченню видової різноманітності; -збереження та збільшення площ наявних лісосмуг, пасовищ, відновлення біологічного та ландшафтного різноманіття; -запобігання порушенням структури і функціонування природних систем (ландшафтів); -підвищення екологічної культури і управління	враховано
Ризик виникнення надзвичайних ситуацій природного і техногенного характеру	запроваджена система попередження надзвичайних ситуацій	-попередження надзвичайних ситуацій; -підвищення екологічної культури і управління	враховано

*Враховуючи результати аналізу можна зробити висновок, що Програма відповідає цілям екологічної політики, встановленими на міжнародному, національному та регіональному рівнях, враховує більшість з них і пропонує комплекс заходів, спрямованих на їх виконання.*

**6.Опис наслідків для довкілля, у тому числі для здоров'я населення, у тому числі вторинних, кумулятивних, синергічних, коротко-, середньо- та довгострокових (1, 3-5 та 10-15 років відповідно, а за необхідності - 50-100 років), постійних і тимчасових, позитивних і негативних наслідків**

Ймовірні наслідки для довкілля, у тому числі для здоров'я населення, від реалізації Програми зведені в таблиці 5.

Ймовірні наслідки для довкілля від реалізації Програми

Таблиця 5

Ймовірні наслідки	Негативний вплив			Пом'якшення існуючої ситуації
	Так	Ймовірно	ні	
<b>Повітря</b>				
1. Збільшення викидів забруднюючих речовин від стаціонарних джерел			●	+
2. Збільшення викидів забруднюючих речовин від пересувних джерел			●	
3. Погіршення якості атмосферного повітря			●	+
4. Зміни повітряних потоків, вологості, температури або ж будь-які локальні чи регіональні зміни клімату			●	
<b>Водні ресурси</b>				
6. Збільшення обсягів скидів у поверхневі води			●	
7. Значне зменшення кількості вод, що використовуються для водопостачання населення			●	
8. Збільшення навантаження на каналізаційні системи та погіршення якості очистки стічних вод			●	+
9. Порушення гідрологічного та гідрохімічного режиму малих річок регіону			●	
10. Зміни обсягів підземних вод (шляхом відбору чи скидів або ж шляхом порушення водоносних горизонтів)			●	
11. Забруднення підземних водоносних горизонтів			●	
<b>Відходи</b>				
12. Збільшення кількості утворюваних твердих побутових відходів			●	+
13. Збільшення кількості утворюваних чи накопичених промислових відходів IV класу небезпеки			●	

14. Збільшення кількості відходів I-III класу небезпеки			•	
15. Спорудження еколого-небезпечних об'єктів поводження з відходами			•	
Земельні ресурси				
16. Порушення, переміщення, ущільнення ґрунтового шару			•	
17. Будь-яке посилення вітрової або водної ерозії ґрунтів			•	
18. Суттєві зміни в структурі земельного фонду, чинній або планованій практиці використання земель			•	+
19. Виникнення конфліктів між ухваленими цілями стратегії та цілями програми			•	
Біорізноманіття та рекреаційні зони				
20. Негативний вплив на об'єкти природно-заповідного фонду (зменшення площ, небезпечна діяльність на їх території тощо)			•	+
21. Зміни у кількості видів рослин або тварин, їхній чисельності або територіальному представництві			•	
22. Порушення або деградацію середовищ існування диких видів тварин			•	
Рекреаційні зони та культурна спадщина				
23. Будь-який вплив на кількість і якість наявних рекреаційних можливостей			•	
24. Будь-який вплив на наявні об'єкти історико-культурної спадщини			•	+
25. Інші негативні впливи на естетичні показники об'єктів довкілля			•	
Населення та інфраструктура				
26. Суттєвий вплив на нинішню транспортну систему. Зміни в структурі транспортних потоків			•	
27. Необхідність будівництва нових об'єктів для забезпечення транспортних сполучень			•	
28. Потреби в нових або суттєвий вплив на наявні комунальні послуги			•	+
29. Появу будь-яких реальних або потенційних загроз для здоров'я людей			•	+
Екологічне управління та моніторинг				
30. Послаблення правових і економічних механізмів контролю в галузі екологічної безпеки			•	
31. Погіршення екологічного моніторингу			•	
32. Усунення наявних механізмів впливу органів місцевого самоврядування на процеси техногенного навантаження			•	
33. Стимулювання розвитку екологічно небезпечних галузей виробництва			•	



Інше				
34. Підвищення рівня використання будь-якого виду природних ресурсів			•	
35. Збільшення споживання значних обсягів палива або енергії			•	+
36. Суттєве порушення якості природного середовища			•	+

На основі оцінок, представлених в таблиці 5, можна зробити такі висновки щодо ймовірних наслідків для довкілля від реалізації Програми:

**Вплив на атмосферне повітря.** В результаті реалізації Програми не передбачаються заходи, наслідки яких можуть призвести до збільшення викидів забруднюючих речовин в атмосферне повітря та погіршення його стану.

**Вплив на водні ресурси.** Програма не передбачає заходів спрямованих на збільшення обсягів скидів забруднених вод у поверхневі води, тому реалізація Програми не має призвести до погіршення стану водних ресурсів.

**Відходи.** Програма передбачає впровадження заходів з управління ТПВ у межах території громади. В результаті прийняття Програми частково буде вирішено ряд нагальних питань щодо управління відходами, що позитивно вплине на довкілля.

**Вплив на земельні ресурси.** Внаслідок реалізації Програми не передбачається змін у рельєфі, поява таких загроз, як зсуви, селеві потоки, провали землі та інші подібні загрози.

**Вплив на біорізноманіття та рекреаційні зони.** В Програмі не передбачається реалізація заходів, які можуть призвести до негативного впливу на біорізноманіття. Передбачено реалізація заходів з утримання та відтворення площ зелених насаджень загального користування.

**Вплив на культурну спадщину.** Реалізація Програми не має призвести до негативного впливу на наявні об'єкти історико-культурної спадщини.

**Вплив на населення та інфраструктуру.** Програма не передбачає появу нових ризиків для здоров'я населення Слов'янської міської територіальної громади. Натомість Програма передбачає створення сприятливих умов проживання та підтримку населення у межах міста та громади.

**Екологічне управління, моніторинг.** Програма не передбачає послаблення правових і економічних механізмів контролю в галузі екологічної безпеки.

**Кумулятивний вплив.** Ймовірність того, що реалізація Програми призведе до таких можливих впливів на довкілля або здоров'я людей, які самі по собі будуть незначними, але у сукупності матимуть значний сумарний (кумулятивний) вплив на довкілля, не очікується.

На території Слов'янської міської територіальної громади при дотриманні та виконанні всіх передбачених комплексних заходів, що відповідають діючим нормативним вимогам, можливість виникнення кумулятивного впливу, який супроводжується негативними екологічними наслідками та понаднормативними викидами в атмосферне повітря забруднюючих речовин, не очікується.

Зміна клімату і мікроклімату в результаті реалізації Програми не очікується, оскільки відсутні причини, які призводять до їх зміни. Особливості кліматичних

умов, які сприяють зростанню інтенсивності впливів планованої діяльності на навколишнє середовище, також відсутні.

**Синергічні наслідки** – сумарний ефект, який полягає у тому, що при взаємодії двох або більше факторів їх дія суттєво переважає дію кожного окремо компонента - відсутні.

Таким чином, реалізація Програми не має супроводжуватися появою нових негативних наслідків для довкілля. Разом з тим, реалізація завдань на території Слов'янської міської територіальної громади несе позитивні **довгострокові наслідки** і може призвести до підвищення рівня життя населення громади, покращення екологічної ситуації на території громади.

### **7.Заходи, що передбачається вжити для запобігання, зменшення та пом'якшення негативних наслідків виконання документа державного планування**

Реалізація проєкту Програми потребує виконання заходів, що стосуються розвитку сфери забезпечення Слов'янської міської територіальної громади системами інженерної інфраструктури, ремонту вулично-дорожньої мережі, енергозбереження і раціонального використання природних ресурсів, виконання яких є невід'ємною складовою при створенні сприятливого в екологічному відношенні життєвого середовища.

Серед головних заходів, що мають безпосередній вплив на санітарно-гігієнічні умови проживання населення та забезпечують пом'якшення негативних (за наявності) наслідків реалізації проєкту Програми, можна виділити:

*здійснення заходів енергозбереження шляхом модернізації обладнання теплового господарства;*

*подальший розвиток вулично-дорожньої мережі – ремонт існуючих вулиць, доріг та тротуарів;*

*розвиток інфраструктури комунальних господарств;*

*ландшафтний благоустрій з формуванням зелених насаджень загального призначення, формування локальних місць рекреаційного використання з їх благоустроєм та ландшафтною організацією;*

*заходи з утримання зелених насаджень, збереження ландшафтного та біотичного різноманіття.*

*Виконання заходів, передбачених Програмою, матиме позитивний вплив на складові довкілля, стан здоров'я населення, поліпшення загального екологічного та естетичного стану території громади.*

## **8. Обґрунтування вибору виправданих альтернатив, що розглядалися, опис способу, в який здійснювалася стратегічна екологічна оцінка, у тому числі будь-які ускладнення (недостатність інформації та технічних засобів під час здійснення такої оцінки)**

Програма розроблена на короткостроковий період та враховує стратегічні цілі, визначені вище зазначеними документами державного планування різних рівнів та ставить перед собою важливі завдання – відновлення економіки, соціальної та гуманітарної сфер, забезпечення належного функціонування інженерно-транспортної та комунальної інфраструктури, проведення цілеспрямованої містобудівної політики, дотримання екологічних стандартів, доступності спектра соціальних послуг, забезпечення гідних та безпечних умов життя та загального підвищення добробуту населення.

Програма спрямована на дотримання екологічних стандартів. Оцінка ймовірних наслідків для довкілля від реалізації Програми вказує на те, що реалізація заходів Програми дозволить зменшити навантаження на атмосферне повітря, позитивно вплине на стан водних об'єктів, ситуацію з управління відходами, земельними ресурсами, рекреаційними зонами та культурною спадщиною.

Найсприятливішим варіантом буде затвердження Програми.

При «*базовому сценарії*» можливий вплив на довкілля. При «*нульовому сценарії*», якщо Програма не буде затверджена, то вплив на довкілля буде більш масштабним (збільшення кількості та площ несанкціонованих звалищ, негативний вплив від відходів та зношених мереж на компоненти природи, погіршення санітарно-екологічної ситуації).

Оскільки Програма ґрунтується на узагальнених пріоритетних завданнях і заходах у сфері управління відходами, використання водних ресурсів, а також містить основні прогностичні напрямки розвитку на наступний період, *виправданими альтернативами* за умовами незатвердження Програми є виключне затвердження окремих місцевих цільових програм.

Під час підготовки звіту стратегічної екологічної оцінки визначено доцільність і прийнятність планованої діяльності і обґрунтування економічних, технічних, організаційних, державно-правових та інших заходів щодо забезпечення безпеки довкілля, а також оцінено вплив на навколишнє середовище, прогноз впливу на оточуюче середовище, виходячи із особливостей планованої діяльності з урахуванням природних, соціальних та техногенних умов.

Основним критерієм під час стратегічної екологічної оцінки Програми є її відповідність законодавству у сфері охорони навколишнього природного середовища України.

### **9.Заходи, передбачені для здійснення моніторингу наслідків виконання документа державного планування для довкілля, у тому числі для здоров'я населення**

На підставі проведеного аналізу зроблено висновок, що Програма відповідає цілям державних та регіональних стратегічних документів. Від реалізації заходів Програми не очікується негативний вплив на стан довкілля та здоров'я населення.

Значущі наслідки для довкілля, в тому числі для здоров'я населення, повинні відслідковуватися під час реалізації заходів Програми, зокрема, з метою виявлення непередбачених несприятливих наслідків і вжиття заходів щодо їх усунення.

З метою забезпечення систематичності та об'єктивності спостережень за змінами стану довкілля, у тому числі за станом здоров'я населення, *замовник* згідно з Порядком здійснення моніторингу наслідків виконання документа державного планування для довкілля, у тому числі для здоров'я населення, затвердженого постановою Кабінету Міністрів України від 16.12.2020 № 1272 визначає:

*зміст заходів, передбачених для здійснення моніторингу, та строки їх виконання;*

*кількісні та якісні показники, одиниці їх вимірювання та цільові значення таких показників;*

*методи визначення кожного із показників;*

*періодичність вимірювання показників, проведення їх аналізу та співставлення із цільовими значеннями;*

*засоби і способи виявлення наявності або відсутності наслідків для довкілля, у тому числі для здоров'я населення.*

Для здійснення моніторингу наслідків виконання проєкту Програми для довкілля, у тому числі для здоров'я населення, пропонуються такі заходи:

*визначення відповідального працівника, уповноваженого на виконання обов'язків зі збирання, аналізу даних і подання звітності;*

*визначення вимог до збирання даних, у тому числі оцінка прогалін у доступності та якості даних, зазначених у проєкті Програми та у звіті про СЕО;*

*підготовка плану збирання даних (пошук інформації, джерел і способів отримання інформації, частоти збору інформації, а також витрат, пов'язаних зі здійсненням моніторингу і збором інформації);*

*забезпечення фінансування пропонованих заходів з моніторингу (за необхідності);*

*проведення збору та аналізу даних;*

*підготовка звітності та оприлюднення даних моніторингу.*

Моніторинг базується на розгляді цільових показників та аналізі досягнення запланованих результатів. Перелік запропонованих для даної Програми цільових екологічних показників:

*Забруднення атмосферного повітря*

вміст забруднюючих речовин в атмосферному повітрі (середньодобові ГДК, мг/м<sup>3</sup>)

вміст забруднюючих речовин в атмосферному повітрі (середньо-квартальний вміст, мг/м<sup>3</sup>)

вміст забруднюючих речовин в атмосферному повітрі (максимальний вміст, мг/м<sup>3</sup>)

вміст забруднюючих речовин в атмосферному повітрі (максимальний вміст, максимальні разові ГДК, мг/м<sup>3</sup>)

*Зміна клімату*

викиди найпоширеніших забруднюючих речовин (оксид вуглецю, діоксид азоту та сірки) в атмосферне повітря;

*Зміни стану здоров'я*

природний приріст, скорочення (–) осіб

рівень захворюваності, осіб

рівень смертності населення, (%).

У процесі проведення моніторингу рекомендується особливу увагу приділити:

*порівнянню фактичного стану компонентів довкілля з минулорічними показниками* на території громади, в яких реалізуються заходи Програми, 1 раз на рік на підставі результатів державного статистичного спостереження. У разі виявлення перевищень минулорічних показників провести аналіз на предмет зв'язку з реалізацією заходів

*порівнянню захворюваності населення з минулорічними показниками*, 1 раз на рік на підставі результатів державного статистичного спостереження. У разі виявлення перевищень минулорічних показників провести аналіз на предмет зв'язку з реалізацією заходів Програми.

Відповідно до статті 17 Закону України «Про стратегічну екологічну оцінку» замовник у межах своєї компетенції здійснює моніторинг наслідків виконання документа (Програми) для довкілля, у тому числі для здоров'я населення, оприлюднює його результати на своєму офіційному веб-сайті у мережі Інтернет та, у разі виявлення непередбачених звітом СЕО негативних наслідків для довкілля, у тому числі для здоров'я населення, вживає заходів щодо їх усунення.

Заходи передбачені для здійснення моніторингу наслідків виконання документа державного планування для довкілля, у тому числі для здоров'я населення будуть виконуватись в міру можливостей громади, територія якої знаходиться у безпосередній близькості до зони бойових дій.

## **10.Опис ймовірних транскордонних наслідків для довкілля, у тому числі для здоров'я населення (за наявності)**

Враховуючи географічне місце розташування Слов'янської міської територіальної громади на значній відстані від меж сусідніх держав, ймовірні транскордонні наслідки на довкілля, у тому числі для здоров'я населення відсутні.

## **11.Резюме нетехнічного характеру інформації, передбаченої пунктами 1-10 цієї частини, розраховане на широку аудиторію**

Програма економічного і соціального розвитку Слов'янської міської територіальної громади на 2025 рік (далі – Програма) визначає сукупність взаємоузгоджених завдань і заходів, що будуть реалізовуватися структурними підрозділами Слов'янської міської військової адміністрації Краматорського району Донецької області, підприємствами, установами та організаціями щодо вирішення нагальних проблем та досягнення стратегічних цілей розвитку територіальної громади у 2025 році.

Стратегічні цілі Програми:

Ціль 1. Оновлена, конкурентоспроможна економіка.

Ціль 2. Якість життя та людський розвиток.

Ціль 3. Ефективне управління та безпека в умовах зовнішніх і внутрішніх викликів.

Ціль 4. Екологічна безпека та збалансоване природокористування.

Програма спрямована на відновлення і розвиток економіки громади: стабілізацію економічного розвитку громади та відновлення її зростання, проведення цілеспрямованої містобудівної політики; оновлення та розвиток інженерно-транспортної інфраструктури, в тому числі постраждалої внаслідок військової агресії Російської Федерації, впровадження енергоефективних заходів, відновлення будівництва об'єктів соціальної сфери, сприяння відновленню постраждалих об'єктів житлової та нежитлової інфраструктури, розвиток міжнародних відносин, створення умов для розвитку підприємництва та для роботи промислових підприємств, забезпечення якості та загальної доступності публічних послуг.

Заходи Програми відповідають цілям документів державного планування регіонального та місцевого рівня зокрема у сфері збалансованого природокористування, управління відходами, санітарного очищення, утримання та покращення фітосанітарного стану, збереження довкілля.

В процесі аналізу поточного стану навколишнього середовища були використані статистичні дані та офіційні дані державних установ та органів виконавчої влади, що реалізують державну політику у сфері охорони навколишнього природного середовища та реалізують державну політику у сфері охорони здоров'я. Відповідно до аналізу наданої інформації можна зробити висновки про те що у місті існує ряд проблем, зокрема: *погіршення*

стану підземних вод і водойм; затоплення площ і просідання ґрунту; погіршення стану ґрунтів; несанкціоноване розміщення відходів руйнувань; пошкодження або знищення об'єктів природно-заповідного фонду. Левова частка цих проблем є наслідками Російської збройної агресії яка призвела до серйозних екологічних наслідків у межах Слов'янської міської територіальної громади.

Впровадження заходів Програми, спрямованих на економне використання енергоресурсів та зменшення навантаження на атмосферне повітря, створить умови для покращення стану довкілля, життєдіяльності населення та стану його здоров'я на території громади. Реалізація Програми не має супроводжуватися появою нових негативних наслідків для довкілля. Разом з тим, реалізація багатьох заходів Програми може призвести до покращення екологічної ситуації.

Ймовірність того, що реалізація Програми призведе до таких можливих впливів на довкілля або здоров'я людей, які самі по собі будуть незначними, але у сукупності матимуть значний сумарний (кумулятивний) вплив на довкілля, відсутня.

В результаті проведення цільового аналізу планованих завдань щодо їх відповідності цілям охорони довкілля, визначених на місцевому рівні, було виявлено необхідність прийняття Програми. В інтересах ефективного та сталого розвитку Слов'янської міської територіальної громади, підвищення якості та безпеки життя населення найсприятливішим варіантом буде затвердження запропонованої Програми.

Відповідно до статті 17 Закону України «Про стратегічну екологічну оцінку» замовник у межах своєї компетенції здійснює моніторинг наслідків виконання документа (Програми) для довкілля, у тому числі для здоров'я населення, оприлюднює його результати на своєму офіційному веб-сайті у мережі Інтернет та, у разі виявлення непередбачених звітом СЕО негативних наслідків для довкілля, у тому числі для здоров'я населення, вживає заходів щодо їх усунення.

Транскордонний вплив від планованої діяльності на довкілля, у тому числі для здоров'я населення не очікується.

З огляду на зазначене можна стверджувати, що в цілому Програму розроблено з урахуванням ймовірних впливів на довкілля.

Реалізація Програми, за умов дотримання екологічних вимог, має сприяти збереженню довкілля. Впровадження заходів Програми буде сприяти покращенню стану навколишнього середовища, умов життя та стану здоров'я населення Слов'янської міської територіальної громади.

Т.в.о. директора  
ДП «Східноукраїнський  
екологічний інститут»



Олексій КИРИЦЯ

Начальник проектного відділу  
ДП «Східноукраїнський  
екологічний інститут», експерт  
з частини захисту навколишнього  
природного середовища і санітарно-  
епідеміологічного благополуччя

*Панковська*

Наталя ПАНКОВСЬКА

## СПИСОК ВИКОРИСТАНИХ ДЖЕРЕЛ

1. Закон України «Про стратегічну екологічну оцінку». – Режим доступу: <http://zakon.rada.gov.ua/laws/show/2354-19>.
2. Указ Президента України від 30 вересня 2019 року № 722/2019 «Про Цілі сталого розвитку України на період до 2030 року». – [Електронний ресурс] – Режим доступу: <https://zakon.rada.gov.ua/laws/show/722/2019#Text>
3. Протокол про стратегічну екологічну оцінку до Конвенції про оцінку впливу на навколишнє середовище у транскордонному контексті. – [Електронний ресурс] – Режим доступу: [http://zakon2.rada.gov.ua/laws/show/995\\_b99](http://zakon2.rada.gov.ua/laws/show/995_b99).
4. Про затвердження Методичних рекомендацій із здійснення стратегічної екологічної оцінки документів державного планування: наказ Міністерства екології та природних ресурсів України від 10.08.2018 № 296. – Режим доступу: [https://menr.gov.ua/files/docs/nakazy/2018/nakaz\\_296.pdf](https://menr.gov.ua/files/docs/nakazy/2018/nakaz_296.pdf).
5. Національна Стратегія управління відходами в Україні до 2030 року, схваленої розпорядженням Кабінету Міністрів України від 8 листопада 2017 р. № 820-р.
6. Статистична інформація. Навколишнє середовище. – Режим доступу: <http://donetskstat.gov.ua/statinform1/environment.php>.
7. Державна служба статистики – Режим доступу: <https://www.ukrstat.gov.ua/>
8. The Emerald Network Viewer – Режим доступу: <https://emerald.eea.europa.eu/>
9. Марушевський Г. Б. Стратегічна екологічна оцінка: методичний посіб. К.: Проект РЕОП, 2015. – 95 с.
10. Карамушка В. І. Екологічна збалансованість стратегічних ініціатив і проектів (інтегрування довкільних аспектів у стратегічне планування та проекту діяльність): практичний посіб. К.: К.І.С., 2012. – 138 с.
11. Смарагдова мережа Донецької області, Харків, 2018, 103 с.
12. Стратегія розвитку Донецької області на період до 2027 року.
13. Екологічний паспорт Донецької області за 2023 рік, 229 с.
14. Щорічна доповідь про стан навколишнього природного середовища в Донецькій області у 2023 році, 167 с.