

**ЗВІТ**  
**ПРО СТРАТЕГІЧНУ ЕКОЛОГІЧНУ ОЦІНКУ**  
**документу державного планування місцевого рівня**

**«Програма економічного і соціального розвитку**  
**Лиманської міської територіальної громади на 2025 рік»**

**2024**

## ЗМІСТ

ВСТУП .....	3
1. Зміст та основні цілі документа державного планування, його зв'язок з іншими документами державного планування.....	4
2. Характеристика поточного стану довкілля, у тому числі здоров'я населення, та прогнозні зміни цього стану, якщо документ державного планування не буде затверджено (за адміністративними даними, статистичною інформацією та результатами досліджень).....	6
3. Характеристика стану довкілля, умов життєдіяльності населення та стану його здоров'я на територіях, які ймовірно зазнають впливу (за адміністративними даними, статистичною інформацією та результатами досліджень).....	24
4. Екологічні проблеми, у тому числі ризики впливу на здоров'я населення, які стосуються документа державного планування, зокрема щодо територій з природоохоронним статусом (за адміністративними даними, статистичною інформацією та результатами досліджень).....	26
5. Зобов'язання у сфері охорони довкілля, у тому числі пов'язані із запобіганням негативному впливу на здоров'я населення, встановлені на міжнародному, державному та інших рівнях, що стосуються документа державного планування, а також шляхи врахування таких зобов'язань під час підготовки документа державного планування.....	27
6. Опис наслідків для довкілля, у тому числі для здоров'я населення, у тому числі вторинних, кумулятивних, синергічних, коротко-, середньо- та довгострокових (1, 3-5 та 10-15 років відповідно, а за необхідності – 50-100 років), постійних і тимчасових, позитивних і негативних наслідків.....	28
7. Заходи, що передбачається вжити для запобігання, зменшення та пом'якшення негативних наслідків виконання документа державного планування.....	31
8. Обґрунтування вибору виправданих альтернатив, що розглядалися, опис способу, в який здійснювалася стратегічна екологічна оцінка, у тому числі будь-які ускладнення (недостатність інформації та технічних засобів під час здійснення такої оцінки).....	32
9. Заходи, передбачені для здійснення моніторингу наслідків виконання документа державного планування для довкілля, у тому числі для здоров'я населення.....	33
10. Опис ймовірних транскордонних наслідків для довкілля, у тому числі для здоров'я населення (за наявності).....	35
11. Резюме нетехнічного характеру інформації, передбаченої пунктами 1-10 цього звіту, розраховане на широку аудиторію.....	36
Список використаних джерел.....	37
Перелік виконавців .....	38

## ВСТУП

На сучасному етапі розвитку суспільства все більшого значення у міжнародній, національній і регіональній політиці набуває концепція збалансованого (сталого) розвитку, спрямована на інтеграцію економічної, соціальної та екологічної складових розвитку. Поява цієї концепції пов'язана з необхідністю розв'язання екологічних проблем і врахування екологічних питань в процесах планування та прийняття управлінських рішень щодо соціально-економічного розвитку регіонів і населених пунктів.

Здійснення стратегічної екологічної оцінки регламентується Законом України «Про стратегічну екологічну оцінку».

Стратегічна екологічна оцінка (далі – СЕО), згідно базового закону – процедура визначення, опису та оцінювання наслідків виконання документів державного планування для довкілля, у тому числі для здоров'я населення, виправданих альтернатив, розроблення заходів із запобігання, зменшення та пом'якшення можливих негативних наслідків, яка включає визначення обсягу стратегічної екологічної оцінки, складання звіту про стратегічну екологічну оцінку, проведення громадського обговорення та консультацій (за потреби – транскордонних консультацій), врахування у документі державного планування звіту про стратегічну екологічну оцінку, результатів громадського обговорення та консультацій, інформування про затвердження документа державного планування.

Стратегічна екологічна оцінка – це новий інструмент реалізації екологічної політики, який базується на простому принципі: легше запобігти негативним для довкілля наслідкам діяльності на стадії планування, ніж виявляти та виправляти їх на стадії впровадження стратегічної ініціативи.

Метою стратегічної екологічної оцінки є сприяння сталому розвитку шляхом забезпечення охорони довкілля, безпеки життєдіяльності населення та охорони його здоров'я, інтегрування екологічних вимог під час розроблення та затвердження документів державного планування (далі – ДДП).

Об'єктом даної стратегічної екологічної оцінки є проєкт «Програми економічного і соціального розвитку Лиманської міської територіальної громади на 2025 рік».

## **1. Зміст та основні цілі документа державного планування, його зв'язок з іншими документами державного планування**

*Програма економічного і соціального розвитку Лиманської міської територіальної громади на 2025 рік* (далі – Програма) є документом державного планування місцевого рівня, який відповідно до пункту 3 частини першої статті 1 Закону України «Про стратегічну екологічну оцінку» підлягає затвердженню органом державної влади, органом місцевого самоврядування.

Стратегічна екологічна оцінка Програми дає можливість зосередитися на всебічному аналізі можливого впливу планованої діяльності на довкілля та використовувати результати цього аналізу для запобігання або пом'якшення екологічних наслідків в процесі стратегічного планування.

Програма є ключовим документом, який визначає розвиток громади в короткостроковій перспективі, підготовлена на виконання Розпорядження голови Донецької облдержадміністрації, начальника обласної військової адміністрації від 20.08.2024 року № 544/5-24 «Про розробку проєкту Програми економічного і соціального розвитку Донецької області на 2025 рік» та Розпорядження начальника Лиманської міської військової адміністрації від 29.08.2024 року № 555 «Про розробку проєкту Програми економічного і соціального розвитку Лиманської міської територіальної громади на 2025 рік».

*Мета Програми* – аналіз поточного стану та прогнозування економічного і соціального розвитку Лиманської міської територіальної громади, виходячи з реальних можливостей, наявних оперативних даних, пріоритетних завдань і проєктів на 2025 рік. Забезпечення цілісності системи планування та розвитку шляхом створення необхідних умов для структурних зрушень в економіці, підвищення зайнятості населення, забезпечення якості та загальної доступності публічних послуг.

Програма розроблена згідно з вимогами Конституції України, на підставі законів України: «Про державне прогнозування та розроблення програм економічного і соціального розвитку України» від 23.03.2000 № 1602-III (зі змінами та доповненнями), «Про стратегічну екологічну оцінку», «Про засади державної регіональної політики» (зі змінами та доповненнями), «Про правовий режим воєнного стану» від 12.05.2015 року № 389-VIII (зі змінами та доповненнями), постанови Кабінету Міністрів України від 26.04.2003 № 621 «Про розроблення прогнозних і програмних документів економічного і соціального розвитку та складання проєктів Бюджетної декларації та державного бюджету» (зі змінами та доповненнями), постанови Кабінету Міністрів України від 11.03.2022 року № 252 «Деякі питання формування та виконання місцевих бюджетів у період воєнного стану» (щодо особливостей формування та виконання місцевих бюджетів, затвердження/внесення змін до місцевих (цільових) програм) та з урахуванням завдань інших документів державного планування, а саме:

- Цілей сталого розвитку України до 2030 року (Указ Президента України від 30.09.2019 № 722/2019);

- Стратегії розвитку Донецької області на період до 2027 року (зі змінами) та Плану заходів з реалізації Стратегії розвитку Донецької області на період до 2027 року, яка затверджена розпорядженням голови облдержадміністрації, керівника обласної військово-цивільної адміністрації від 17 лютого 2020 року № 147/5-20.

В рамках проведення процедури стратегічної екологічної оцінки проекту Програми з метою одержання та врахування зауважень і пропозицій громадськості та органів виконавчої влади, що реалізують державну політику у сфері охорони навколишнього природного середовища, а також у сфері охорони здоров'я було розміщено Заяву про визначення обсягу стратегічної екологічної оцінки в Єдиному реєстрі стратегічної екологічної оцінки (*реєстраційний номер справи в Єдиному реєстрі № 29-10-10843-24*) та оприлюднено в соціальній мережі Facebook та на платформі e-dem.ua від 29 жовтня 2024 року.

Протягом встановленого періоду громадського обговорення Заяви про визначення обсягу стратегічної екологічної оцінки звернень, зауважень та пропозицій від громадськості не надходило.

Зауваження та пропозиції від Департаменту охорони здоров'я Донецької обласної державної адміністрації та від Департаменту екології та природних ресурсів Донецької обласної державної адміністрації враховано у даному Звіті.

З 40 населених пунктів Лиманської міської територіальної громади, 37 були окуповані російськими загарбниками, 3 – залишились підконтрольні уряду України (с. Закітне, с. Крива Лука, с. Каленики). 3 жовтня 2022 року вся територія Лиманської міської територіальної громади була деокупована.

Відповідно до Наказу Міністерства з питань реінтеграції тимчасово окупованих територій України від 22.12.2022 № 309 «Про затвердження Переліку територій, на яких ведуться (велися) бойові дії або тимчасово окупованих Російською Федерацією» (із змінами), Лиманська міська територіальна громада з 08.09.2023 року включена до переліку територій активних бойових дій, на яких функціонують державні електронні інформаційні ресурси.

З огляду на вищезазначене, в умовах повномасштабного вторгнення РФ на територію України (що є абсолютним форс-мажором) та введенням в Україні воєнного стану (Указ Президента України від 24.02.2022 № 64 «Про введення воєнного стану в Україні») *Програму економічного і соціального розвитку Лиманської міської територіальної громади на 2025 рік розроблено виходячи з реальних можливостей, наявних даних, пріоритетних завдань, програм і проєктів на наступний рік.*

## 2. Характеристика поточного стану навколишнього природного середовища та здоров'я населення і прогностичні зміни цього стану (за адміністративними даними, статистичною інформацією та результатами досліджень)

Лиманська міська територіальна громада (далі – Лиманська МТГ) сформована згідно розпорядження Кабінету Міністрів України від 12.06.2020 № 710-р «Про визначення адміністративних центрів та затвердження територій територіальних громад Донецької області», до складу якої увійшли наступні міські, сільські та селищні ради: Лиманська, Дробішевська, Зарічненська, Криволуцька, Коровоярська, Новоселівська, Рідкодубівська, Рубцівська, Тернівська, Шандриголівська, Ямпільська, Ярівська, Яцьківська. Загалом 40 населених пунктів: 1 місто, 5 селищ міського типу, 4 селища. Адміністративний центр – місто Лиман.

Територія Лиманської МТГ наведено на рисунку 1.

Лиманська МТГ розташована у Краматорському районі на півночі Донецької області. Площа територіальної громади: 1210 км<sup>2</sup>.

Чисельність населення громади станом на 01.01.2022 року становила 39 600 осіб.

Загальна кількість внутрішньо переміщених осіб станом на 01.01.2022 складала – 23 000 осіб.

За оперативними даними чисельність населення, яке мешкає в громаді, до кінця 2024 року очікувано складе 8 100 осіб.

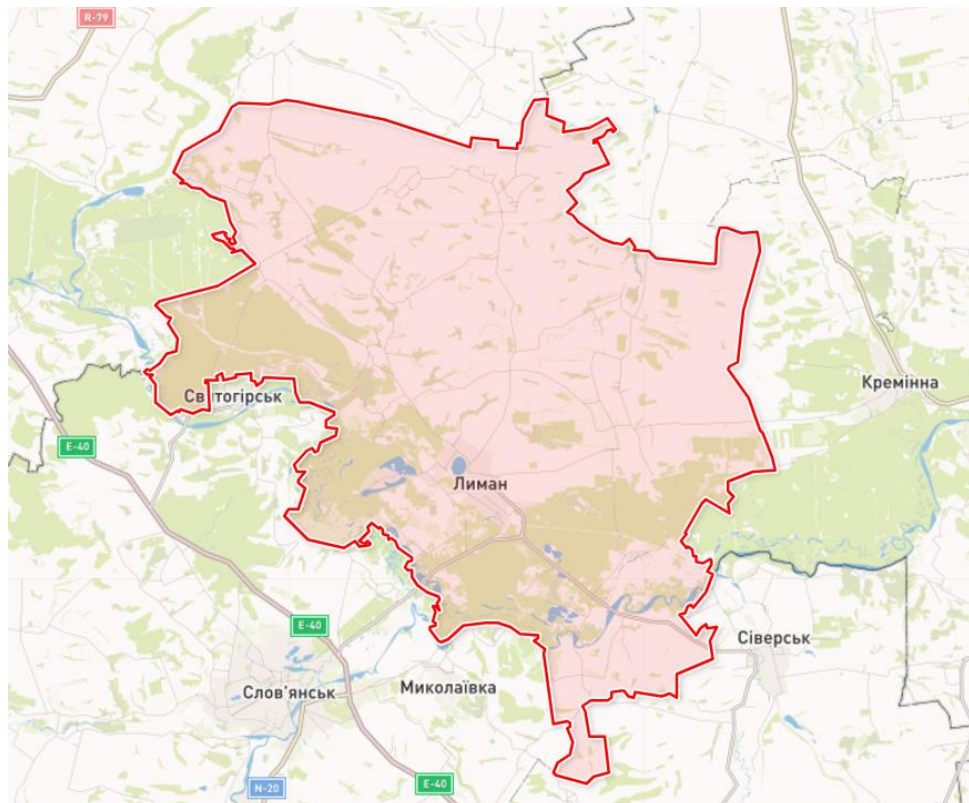


Рис.1 – Карта Лиманської МТГ

Клімат формується під впливом ряду кліматичних факторів таких як температурний режим, випадіння опадів, циркуляція повітряних мас, а також рельєфом місцевості.

Особливості метеорологічних умов та топографії є одними з визначальних чинників, які мають вплив на просторове та часове розповсюдження забруднюючих речовин в приземному шарі атмосферного повітря. Варіації ключових метеорологічних параметрів (тиск, хмарність, атмосферна вологість, температура, швидкість та напрямок вітру, хмарність, сонячна радіація та ін.) впливають на формування специфічних стійких на певному часовому проміжку станів атмосфери, які і визначають рівні концентрацій забруднюючих речовин та їх часово-просторовий розподіл.

У кліматичному відношенні Лиманська МТГ відноситься до помірно-континентального: жарке, засушливе літо і порівняно холодна зима з нестійким сніговим покривом. Середня максимальна температура зовнішнього повітря найбільш жаркого місяця року  $27,7^{\circ}\text{C}$ , найбільш холодного місяця  $-9,4^{\circ}\text{C}$ . Річна сума опадів складає 375 – 556 мм на рік, більшість – в теплу пору року. Середнє значення відносної вологості складає 74%. Холодна пора року визначається дуже нестійкою погодою: у січні – проходження активних циклонів та атмосферних фронтів, які обумовлюють випадіння опадів різної інтенсивності у вигляді снігу та дощу, посилення східного, північно-східного, південно-східного вітру до небезпечних позначок та туманів. Влітку погода переважно спекотна та бездощова. Переважають західні і північно-західні вітри, які доволі часто приводять до засух.

Середня швидкість вітру 5-10 м/с. Максимальні швидкості вітру досягають 25-30 м/с. Середня температура у січні становить мінус  $4-6^{\circ}\text{C}$ .

Серед несприятливих кліматичних явищ слід виділити зимову відлигу, ожеледицю, промерзання ґрунту, весняні заморожування, сухі східні вітри, пилові бурі, град і часті тумани. Спека та дефіцит опадів у літній період обумовлюють надзвичайно високу пожежну небезпеку.

З кожним роком у громаді відмічається перевищення інтенсивності температурного росту, 2020 рік виявився найтеплішими за всю історію спостережень. Температура порівняно з багаторічними нормами зросла на  $+2,5...+3,0^{\circ}\text{C}$ . Стійке підвищення температури повітря спостерігалось у всі сезони 2020 року. Зимовий період виявився аномально теплим, адже метеорологічна зима не розпочалась, а сніговий покрив був майже відсутній. Значення середньомісячних температур в січні, березні та жовтні перевищували норму на  $4-7^{\circ}\text{C}$ .

Природно-кліматичні умови території Лиманської МТГ можна охарактеризувати, як сприятливі.

Зміна клімату – процес, який безпосередньо або опосередковано пов'язаний з людською діяльністю та змінює склад земної атмосфери, що є додатковим чинником до природної мінливості клімату, яка спостерігається

протягом порівнюваних часових періодів. Головним винуватцем глобального потепління вважається парниковий ефект.

Великі міста характеризується формуванням специфічного мікроклімату, за рахунок специфіки зміни аеродинамічних, радіаційних, термічних характеристик атмосфери та вологості. Виділення в містах великої кількості тепла, зміна газового та аерозольного складу повітря призводять до зростання температури повітря та формування так званих «островів» тепла. Стратифікація температури над великим містом у порівнянні з температурою прилягаючої місцевості може спостерігатися до висоти в кілька сотень метрів.

Для України війна спричинила ще більші виклики, тому питання формування дієвої кліматичної політики на всіх рівнях є ключовим для забезпечення «зеленого» відновлення. Відбудова України має відбуватися із врахуванням прогнозованих тенденцій зміни клімату, аналізу ризиків для різних секторів.

Масштабні пожежі, що виникають внаслідок ракетних та артилерійських обстрілів території України російськими військами на нафтопереробних заводах та нафтобазах, об'єктах інфраструктури, промислових об'єктах, у житлових кварталах призводять до потужних викидів в атмосферу забруднюючих речовин, у тому числі парникових газів – двоокису вуглецю, метану та закису азоту. Потужними джерелами викидів цих же речовин, а також водяної пари, є детонація боєприпасів, пересування великої кількості військової та допоміжної техніки (вантажних машин), яка працює на дизельному паливі, активне застосування авіації. Пересування важкої техніки, будівництво фортифікаційних споруд, бойові дії значно пошкоджують ґрунтовий покрив, у тому числі знижується його здатність до накопичення (секвестрація) вуглецю з атмосферного повітря. Лісові пожежі внаслідок обстрілів, знищення дерев для будівництва фортифікаційних споруд, вигорання трав'янистої рослинності істотно знижують здатність рослинного покриву на території поглинати двоокис вуглецю.

Ключовим елементом в дослідженнях з питань зміни клімату є розробка інвентаризації парникових газів, яка визначає якісно та кількісно головні джерела та поглиначі парникових газів. Цей елемент важливий у зв'язку з тим, що він є основою для наступного розвитку та уточнення методики оцінки джерел та поглиначів, а також забезпечує єдиний та безперервний механізм, який дозволяє всім країнам, що підписали Рамкову Конвенцію про зміну клімату, оцінювати викиди парникових газів та їх відносний внесок до глобальної зміни клімату.

*Програма містить заходи, виконання яких дозволить пом'якшити вплив на клімат на місцевому рівні. Але виконання заходів не дозволить знизити вплив на клімат на глобальному рівні. Тому можна зробити висновок, що у разі не затвердження документа державного планування вплив на клімат залишиться без змін.*



## *Атмосферне повітря*

Якість атмосферного повітря залежить від обсягів викидів забруднюючих речовин від стаціонарних і пересувних джерел забруднення. Основним забруднювачем атмосферного повітря в Україні та області є промисловість: вона робить майже вдвічі більше шкідливих викидів, ніж автотранспорт.

До початку війни на території Лиманської МТГ були наявні підприємства різних форм власності.

Бюджетоутворюючими підприємствами громади були підприємства залізничного транспорту структурних підрозділів Регіональної філії «Донецька залізниця» АТ «Укрзалізниця».

Основними промисловими об'єктами МТГ були наступні промислові підприємства (у тому числі за спеціалізацією виробництва):

- піску будівельного ДП ЗАТ «ТРЕСТ ДОНБАСТРАНСБУД» Краснолиманський пісчаний кар'єр, КТ «ТОВ «СТРОНГКОМ»;
- хліба та хлібобулочних виробів ТОВ «ЧАЙКА»;
- кормів готових для сільгосптварин ТОВ «ВИРОБНИЧО КОМЕРЦІЙНА ФІРМА «ЛИМАНСЬКИЙ КОМБІКОРМОВИЙ ЗАВОД»;
- будівельних сумішей ПП «ПОЛІМІН ДОНБАС»;
- овочів консервованих натуральних ТОВ «ВСЕСТО»;
- виробів з бетону, суміші асфальтові для дорожнього покриття ТОВ «ЛЕМАН БЕТОН».

В галузі сільського господарства до 2022 року здійснювали виробничу діяльність 98 суб'єктів господарювання.

Активні бойові дії, спричинені повномасштабним вторгненням російської федерації, призвели до зупинки господарської діяльності суб'єктів господарювання, у тому числі всіх промислових підприємств. Виробничі потужності всіх підприємств у ході бойових дій зазнали значних пошкоджень, є випадки крадіжок майна.

Проводиться робота щодо документування завданих збитків, вивчення можливості відновлення виробничих процесів. Після виведення Лиманської міської територіальної громади із зони активних бойових дій, при сприятливій безпековій ситуації, стабільному електропостачанню та забезпеченості кадрами, всі підприємства планують відновити свою діяльність на території громади.

<sup>1</sup>За даними Головного управління статистики у Донецькій області викиди забруднюючих речовин в атмосферне повітря стаціонарними джерелами забруднення за 2023 рік становлять 161,7 тис. т, що на 26,1% менше, ніж у 2022 році, та на 78,3% менше, ніж у 2021 році.

<sup>1</sup> — Інформація за 2022 та 2023 роки сформована на основі фактично поданих підприємствами звітів (рівень звітування за 2022 рік становив 51,9%, за 2023 рік – 62,7%) та проведених дооцінок показників. Дані можуть бути уточнені.

Значне зниження обсягів викидів забруднюючих речовин в атмосферне повітря стаціонарними джерелами у 2022–2023 роках пов'язано з:

- веденням активних бойових дій на території Донецької області та частковою окупацією частини територій;
- припиненням виробничої діяльності та/або переміщення в більш безпечні регіони країни окремих підприємств Донецької області.

Динаміку викидів забруднюючих речовин в атмосферне повітря від стаціонарних джерел забруднення Лиманської МТГ наведено по місту Лиман (за попереднім територіальним розподілом, так як органами Держстату статистичну інформацію сформовано з урахування нового територіального розподілу області тільки з 2021 року).

Динаміку викидів забруднюючих речовин в атмосферне повітря від стаціонарних джерел забруднення наведено в таблиці 2.1.

На момент здійснення звіту СЕО Програми статистичні дані стану атмосферного повітря території Лиманської міської територіальної громади за 2022, 2023 роки відсутні.

*Таблиця 2.1 – Динаміка викидів забруднюючих речовин в атмосферне повітря від стаціонарних джерел, тис. т.*

Назва	2019	2020	2021	2022	2023
м. Лиман	0,19	0,16	_*	_*	_*
Краматорський район	-	-	43,43	_*	_*
Всього по області <sup>1</sup>	773,52	750,96	744,12	218,8	161,7

\_\* дані відсутні.

Серед актуальних проблем розвитку громади є охорона атмосферного повітря на території Лиманської МТГ, так як стан повітря на території громади значно погіршується через бойові дії у прямий та непрямий способи. Прямий вплив – це детонування снарядів, використання артилерійської зброї та авіабомб. Непрямий – це пожежі в екосистемі, вибухи нафтобаз, атаки на промислові об'єкти тощо. Внаслідок чого відбуваються викиди забруднюючих речовин, таких як – пил, сполуки сірки, оксид вуглецю, діоксид азоту, свинцю та інші, які шкодять здоров'ю населенню. Потрапляння забруднюючих речовин в організм людини до органів дихання та травлення викликає ризик розвитку захворювання.

*У випадку, якщо проєкт Програми не буде затверджений, стан атмосферного повітря ймовірно залишатиметься на рівні теперішніх показників або зазнає змін у бік погіршення внаслідок ведення тривалих бойових дій на території області.*

## **Водні ресурси**

Згідно з інформацією наданою Сіверсько-Донецьким басейновим управлінням водних ресурсів (Лист № 04/2956 від 19.11.2024 р.), відповідно даних інвентаризації водних об'єктів проведеної в 2021 році та актуалізованих даних Лиманською міською територіальною громадою Краматорського району Донецької області, на території Лиманської МТГ розташовано 9 лінійних водних об'єктів довжиною більше 10 км: р. Сіверський Донець, р. Нітриус (Нетриус), р. Біла, р. Жеребець, б. Дідів Яр, б. Жолобки, б. Питьків Яр, б. Водяний Яр та р. Суха.

В межах Лиманської МТГ обліковується 112 площинних водних об'єктів (з них – 44 озера, 58 ставків та 10 водосховищ). Площа водного дзеркала площинних водних об'єктів при НПП – 2186,7844 га., а об'єм при НПП – 47294,938 тис.м<sup>3</sup>.

Державний моніторинг поверхневих вод в межах території Лиманської міської територіальної громади на масивах поверхневих вод суббасейну р. Сіверський Донець у 2023 та 2024 роках здійснювався у відповідності з затвердженими Програмами у 4 пунктах моніторингу по р. Сіверський Донець: водозабір КП «Словміськводоканал», водозабір Слов'янського РВУ КП «Компанія «Вода Донбасу», водозабір КП «Компанія «Вода Донбасу» в канал Сіверський Донець-Донбас (масив поверхневих вод UA\_M6.5.1\_0005); нижче впадіння р. Казенний Торець (UA\_M6.5.1\_0006).

Дослідження в період 2023-2024 років здійснювались згідно з встановленим переліком речовин: для визначення хімічного стану масивів поверхневих вод – 39 (згідно нумерації наказу № 45); специфічних для суббасейну Сіверського Дінця – 15; 13 фізико-хімічних показників та 7 показників, що можуть впливати на якість питної води (для масивів поверхневих вод, з якого здійснюється забір для задоволення питних та господарсько-побутових потреб населення).

Результати досліджень наведено в таблиці 2.2.

За узагальненими даними звітності за формою № 2ТП-водгосп (річна) за 2023 рік, на території Лиманської міської територіальної громади Краматорського району Донецької області, в суббасейні р. Сіверський Донець (район басейну р. Дон), водокористування здійснювали 2 водокористувачі з них:

- забір води з підземних джерел (свердловин) – Лиманське ВУВКГ КП «Компанія «Вода Донбасу» в об'ємі 0,485 млн.м<sup>3</sup> для використання на питні і санітарно – гігієнічні, виробничі потреби та передача іншими водокористувачам. Скид в поверхневий водний об'єкт р. Сіверський Донець здійснювався в об'ємі 0,093 млн.м<sup>3</sup> забруднених зворотних (стічних) вод з категорією «недостатньо-очищені»;

- вторинний водокористувач – СП «Лиманське локомотивне депо» отримувало воду від іншого для використання на питні і санітарно-гігієнічні потреби без скиду в поверхневий водний об'єкт.

Таблиця 2.2 – Середньорічні концентрації показників у пунктах моніторингу за 2023-2024 рр.

Показник	р. Сіверський Донець, водозабір КП «Словміськ водоканал»		р. Сіверський Донець, водозабір Слов'янського РВУ КП «Компанія «Вода Донбасу»		р. Сіверський Донець, водозабір РУЕК КП «Компанія «Вода Донбасу» (Райгородська гребля)		р. Сіверський Донець, нижче впадіння р. Казенний Торець	
	2023	за 10 міс. 2024	2023	за 10 міс. 2024	2023	за 10 міс. 2024	2023	за 10 міс. 2024
Алахлор, мкг/дм <sup>3</sup>	0	0	0	0	0	0	0	0
Атразин, мкг/дм <sup>3</sup>	0	0	0	0	0	0	0	0
Хлорпірифос, мкг/дм <sup>3</sup>	0	0	0	0	0	0	0	0
Алдрин, мкг/дм <sup>3</sup>	0	0	0	0	0	0	0	0
Діелдрин, мкг/дм <sup>3</sup>	0	0	0	0	0	0	0	0
Ендрин, мкг/дм <sup>3</sup>	0	0	0	0	0	0	0	0
Ізодрин, мкг/дм <sup>3</sup>	0	0	0	0	0	0	0	0
ДДТ, мкг/дм <sup>3</sup>	0	0	0	0	0	0	0	0
Пара-пара-ДДТ, мкг/дм <sup>3</sup>	0	0	0	0	0	0	0	0
Діурон, мкг/дм <sup>3</sup>	0	0	0	0	0	0	0	0
Ендосульфат, мкг/дм <sup>3</sup>	0	0	0	0	0	0	0	0
Гексахлорбензол, мкг/дм <sup>3</sup>	0	0	0	0	0	0	0,0015	0
Гексахлорциклогексан, мкг/дм <sup>3</sup>	0	0	0	0	0	0	0	0
Ізопротурон, мкг/дм <sup>3</sup>	0	0	0	0	0	0	0	0
Пентахлорбензол, мкг/дм <sup>3</sup>	0,0022	0	0	0	0,0018	0	0	0
Симазин, мкг/дм <sup>3</sup>	0	0	0	0	0,0043	0	0	0
Трифлуралін, мкг/дм <sup>3</sup>	0	0	0	0	0	0	0	0
Дикофол, мкг/дм <sup>3</sup>	0	0	0	0	0	0	0	0
Квіноксифен, мкг/дм <sup>3</sup>	0,0013	0	0,0015	0	0,0012	0,0036	0	0,0029
Аклоніфен, мкг/дм <sup>3</sup>	0	0	0	0	0	0	0	0
Цибутрин, мкг/дм <sup>3</sup>	0	0	0	0	0	0	0	0
Циперметрин, мкг/дм <sup>3</sup>	0	0	0	0	0	0	0	0
Дихлофос, мкг/дм <sup>3</sup>	0	0	0	0	0	0	0	0
Гептахлор, мкг/дм <sup>3</sup>	0	0	0	0	0	0	0	0
Тербутрин, мкг/дм <sup>3</sup>	0,0005	0	0	0	0,0004	0	0	0
Нонилфеноли, мкг/дм <sup>3</sup>	0	0	0	0	0	0	0	0
Антрацен, мкг/дм <sup>3</sup>	0	0	0	0	0	0	0	0
Флуорантен, мкг/дм <sup>3</sup>	0	0	0,0028	0,0003	0,002	0,001	0,0015	0,0022
Нафталін, мкг/дм <sup>3</sup>	0	0	0	0	0	0	0	0
Бензо(а)пірен, мкг/дм <sup>3</sup>	0	0	0	0	0,001	0	0	0
Бензо(б)флуорантен, мкг/дм <sup>3</sup>	0	0	0	0	0	0	0	0
Бензо(к)флуорантен, мкг/дм <sup>3</sup>	0	0	0	0	0	0	0	0
Бензо(г,і)перілен, мкг/дм <sup>3</sup>	0	0	0	0	0	0	0	0
Індено (1,2,3-сd) пірен, мкг/дм <sup>3</sup>	0	0	0	0	0,0004	0	0	0
Бензол, мкг/дм <sup>3</sup>	0	0	0	0	0	0	0	0
Тетрахлорметан, мкг/дм <sup>3</sup>	0	0	0	0	0	0	0	0
1,2-дихлоретан, мкг/дм <sup>3</sup>	0	0	0	0	0,0833	0	0	0
Дихлорметан, мкг/дм <sup>3</sup>	0,0369	0	0,0478	0	0,0404	0	0,0475	0
Гексахлорбутадиєн, мкг/дм <sup>3</sup>	0	0	0	0	0	0	0	0
Тетрахлоретилен, мкг/дм <sup>3</sup>	0	0	0	0	0	0	0	0
Трихлоретилен, мкг/дм <sup>3</sup>	0	0	0	0	0	0	0	0
Трихлорметан, мкг/дм <sup>3</sup>	0,18	0	0,3204	0	0,2029	0,199	0	0,196

Трихлорбензол, мкг/дм <sup>3</sup>	0	0	0	0	0	0	0	0
Кадмій, мг/дм <sup>3</sup>	0,0001	0,0003	0,0008	0,0003	0,0001	0,0003	0	0,0003
Свинець, мг/дм <sup>3</sup>	0,0007	0	0,0007	0,0001	0,0002	0	0,0005	0,0001
Ртуть, мг/дм <sup>3</sup>	0	0	0	0	0	0	0	0
Нікель, мг/дм <sup>3</sup>	0,0009	0,0019	0,0006	0,0017	0,0009	0,0024	1,1758	0,0023
Прометрин, мкг/дм <sup>3</sup>	0,0107	0,0038	0,0061	0,0022	0,0048	0,0097	0,0065	0,0041
Тербутилазин, мкг/дм <sup>3</sup>	0,0073	0,0074	0,0057	0,0066	0,0042	0,0032	0,0048	0,0048
Імідаклоприд, мкг/дм <sup>3</sup>	0	0	0	0	0	0	0	0
Тіаклоприд, мкг/дм <sup>3</sup>	0	0,0016	0	0,0033	0	0	0	0,0212
Бісфенол А, мкг/дм <sup>3</sup>	0	0	0	0	0	0	0	0
Антипірін, мкг/дм <sup>3</sup>	0,0132	0	0,0082	0	0,0165	0,0022	0,0295	0,0016
Карбамазепін, мкг/дм <sup>3</sup>	0	0	0	0	0	0	0	0
Мідь, мг/дм <sup>3</sup>	0,0033	0,0019	0,0028	0,0021	0,0035	0,0026	0,0073	0,0022
Цинк, мг/дм <sup>3</sup>	0,0104	0,0101	0,0109	0,0106	0,0178	0,0124	0,0203	0,0122
Хром, мг/дм <sup>3</sup>	0,0008	0,0023	0,0012	0,0026	0,0009	0,0031	0,0017	0,0037
Марганець, мг/дм <sup>3</sup>	0,0857	0,1022	0,0912	0,1098	0,101	0,1153	0,14	0,1425
Стронцій, мг/дм <sup>3</sup>	0,9721	1,1051	1,1005	1,211	0,9223	1,2396	1,4218	1,4922
Літій, мг/дм <sup>3</sup>	0,02	0,0205	0,0188	0,0221	0,0188	0,021	0,02	0,0225
Барій, мг/дм <sup>3</sup>	0,0404	0,0567	0,0465	0,0642	0,0467	0,0669	0,0668	0,0621
Кобальт, мг/дм <sup>3</sup>	0,0088	0,0005	0,0003	0,0006	0,0003	0,0007	-	-
Залізо, мг/дм <sup>3</sup>	0,0413	0,0741	0,0437	0,0813	0,0544	0,0806	-	-
Алюміній, мг/дм <sup>3</sup>	0,0222	0,059	0,0173	0,058	0,0285	0,0665	-	-
Температура, °С	10,79	13,65	10,83	13,85	10,96	13,85	-	-
Розчинний кисень, мгО <sub>2</sub> /дм <sup>3</sup>	7,768	7,5	7,785	7,571	7,8275	7,589	-	-
Феноли, мг/дм <sup>3</sup>	0	0	0	0	0	0	-	-
Водневий показник, од. рН	7,8158	7,676	7,8067	7,782	7,8442	7,819	-	-
Сухий залишок, мг/дм <sup>3</sup>	740,08	731,65	746,25	732,75	750,21	735,6	-	-
Нітроген загальний, мг/дм <sup>3</sup>	2,3033	1,955	2,2709	1,992	2,2550	1,986	-	-
Амоній – іон, мг/дм <sup>3</sup>	0,8433	0,537	0,8133	0,515	0,8133	0,512	-	-
Нітроген амонійний, мг/дм <sup>3</sup>	0,6567	0,414	0,6350	0,403	0,6342	0,4	-	-
Нітрит – іон, мг/дм <sup>3</sup>	0,1701	0,1033	0,1797	0,1056	0,1612	0,108	-	-
Нітроген нітритний, мг/дм <sup>3</sup>	0,0478	0,0312	0,0492	0,0323	0,0445	0,0331	-	-
Нітрат – іон, мг/дм <sup>3</sup>	6,7308	6,935	6,6850	6,184	6,1576	6,741	-	-
Нітроген нітратний, мг/дм <sup>3</sup>	1,5127	1,565	1,4945	1,519	1,5136	1,27	-	-
Фосфор загальний, мг/дм <sup>3</sup>	0,3775	0,351	0,3891	0,367	0,3294	0,363	-	-
Фосфат – іон, мг/дм <sup>3</sup>	1,1633	1,129	1,1867	1,129	1,1425	1,106	-	-
Фосфор ортофосфатів, мг/дм <sup>3</sup>	0,366	0,369	0,372	0,367	0,357	0,363	-	-
ХСК, мгО/дм <sup>3</sup>	21,375	18,44	21,25	18,26	21,367	18,24	-	-
БСК <sub>5</sub> , мгО/дм <sup>3</sup>	3,6033	3,572	3,5818	3,56	3,2833	3,564	-	-
Питома електропровідність, мСм/см	1133,4	1122,8	1144,4	1127,0	1153,6	1018,9	-	-
Хлориди, мг/дм <sup>3</sup>	85,792	86,27	84,017	84,14	86,383	84,14	-	-
Сульфати, мг/дм <sup>3</sup>	298,6	289,63	297,40	288,97	298,20	287,72	-	-
Нафтопродукти, мг/дм <sup>3</sup>	0,0283	0,0392	0,0272	0,0381	0,0268	0,0361	-	-
Жорсткість загальна, ммоль/дм <sup>3</sup>	7,88	8,09	7,38	8,08	7,78	8,06	7,8	8,6

Для забезпечення базової потреби водою Лиманська громада облаштована 6 свердловинами завдяки Посольству Швейцарії в Україні, що представляє Дирекцію з питань розвитку та співробітництва Федерального департаменту закордонних справ Швейцарської Конфедерації в наступних населених пунктах: м. Лиман (2 одиниці), смт Новоселівка, смт Ярова, с. Яцьківка, с. Шандроголове.

Отримано одну мобільну водоочисну станцію, стаціонарно встановлену на причепі для легкового автомобілю від БО «БФ «Незламні духом» за фінансової підтримки Міністерства закордонних справ Чеської Республіки в межах проекту «Emergency mobile water treatment plant». Робота цьому напрямку буде продовжена в 2025 році.

Одним із головних пріоритетів на 2025 рік є відновлення водопровідно-каналізаційного господарства, але за умови безпечного виконання робіт.

*У випадку, якщо проєкт Програми не буде затверджений, а заходи спрямовані на зниження негативного впливу на стан водних ресурсів не будуть реалізовані, то стан водних об'єктів та якість питної води залишиться незмінними, а в подальшому може виникнути техногенне навантаження на водні об'єкти, що розташовані на території громади.*

### **Відходи**

Питання операції з управління (збирання, перевезення, відновлення, видалення) побутових відходів в громаді є найактуальнішим і потребує негайного вирішення. Актуальність проблеми полягає в тому, що побутові відходи створюють санітарно-гігієнічну й епідеміологічну небезпеку внаслідок неприємних запахів і шкідливих хімічних сполук, які можуть бути присутні або утворюються в них при біологічному розкладанні органічних компонентів відходів. Відсутність належних умов надання послуг з управління побутовими відходами створює передумови для забруднення території, порушення благоустрою, що не тільки негативно впливає на довкілля (передусім на якість підземних, поверхневих вод і ґрунтів), але й псує естетичний імідж громади.

Через неналежну систему управління твердими побутовими відходами в населених пунктах, як правило у приватному секторі, відсутністю системи окремого збирання, сортування ТПВ велика кількість ТПВ потрапляє на несанкціоновані, неконтрольовані сміттєзвалища.

На підставі даних обласного реєстру місць видалення відходів (згідно з Кодифікатором адміністративно-територіальних одиниць та територій територіальних громад (КАТОТТГ), затвердженим наказом Міністерства розвитку громад та територій України від 26.11.2020 № 290 (в редакції наказу Міністерства розвитку громад та територій України 12.01.2021 № 3), на території Лиманської МТГ відсутня інфраструктура місць видалення відходів за критерієм екологічної безпеки.

Станом на 01.01.2024 р. на території Лиманської МТГ обліковується 1 непаспортизоване місце видалення відходів, відповідно інформації по полігонам/звалищам ТПВ за даними форми звітності № 1-ТПВ «Звіт про поводження з твердими побутовими відходами» за 2023 рік.

На момент здійснення Звіту СЕО Програми, статистичні дані щодо утворення відходів на території Лиманської міської територіальної громади за 2021-2024 роки відсутні.

Загальний обсяг утворення відходів згідно останніх даних були надані по місту Лиман (за попереднім територіальним розподілом, так як органами Держстату статистичну інформацію сформовано з урахування нового територіального розподілу області тільки з 2021 року) та наведено у таблиці 2.3.

Таблиця 2.3 – Утворення відходів за 2020 рік

Назва	Відходи I-IV класів небезпеки, т	У т.ч. I-III класів небезпеки, т
м. Лиман	5717,2	1,1
Всього по області <sup>1</sup>	26981206,5	145268,8

Через військову агресію російської федерації проти України об'єкти житлово-комунального господарства громади зазнали та продовжують зазнавати величезних руйнувань і пошкоджень, що призводить до вкрай складних умов функціонування галузі та відновленню надання якісних послуг населенню.

КП «Лиманська служба єдиного замовника» – здійснює обслуговування житлового фонду. З багатоквартирних будинків: пошкоджено – 236, зруйновано – 15. Наразі ведеться та буде подовжена у 2025 році, робота щодо консервації пошкоджених будинків та поточний ремонт покрівель.

КП «Лиманський «Зеленбуд» – здійснює благоустрій території громади, займається санітарним очищенням з ліквідацією несанкціонованих звалищ, вивозом ТПВ, тощо. Підприємством укладено договори на вивіз твердих побутових відходів: з юридичними особами – 125 та приватний сектор населення – 117 договорів.

У зв'язку з руйнацією багатоквартирних будинків, закладів освіти, охорони здоров'я та іншої інфраструктури відсутнє централізоване теплопостачання.

Організована робота щодо внесення інформації до реєстру пошкодженого та знищеного майна, станом на 01.10.2024 року внесено 7403 об'єкти.

Військові дії, посилили проблему управління з відходами. Додалися відходи від залишків військової техніки, будівель, споруд та елементів інфраструктури, утилізація яких вимагає додаткових потужностей і неможлива без попереднього ретельного обстеження, розмінування та очищення від боєприпасів.

Сотні тон різного сміття побутового, від руйнації об'єктів, вже зараз становить загрозу для екології та здоров'я людей.

Існує необхідність удосконалення системи управління побутовими відходами, зокрема, шляхом впровадження новітніх технологій і обладнання зі збирання, сортування, транспортування, переробки й утилізації відходів, включаючи специфічні та небезпечні відходи, що утворюються населенням, зокрема небезпечні хімічні речовини; формування інфраструктури з управління побутовими відходами, включаючи будівництво потужностей з сортування, переробки й утилізації відходів (з розробкою системи тарифів на послуги з управління побутовими відходами); створення сприятливих умов для розвитку бізнесу у сфері поводження з побутовими відходами тощо.

З метою забезпечення санітарного благополуччя КП «Лиманський «Зеленбуд» продовжує проводити заходи з прибирання і приведення в належний санітарний стан прибудинкових територій, дитячих майданчиків, парків, кладовищ, пам'ятників, вулиць, узбіччя доріг, тротуарів, зупинок міського транспорту на території Лиманської громади.

Проведено заходи щодо локалізації і ліквідації несанкціонованих та неконтрольованих звалищ відходів (за 9 місяців ліквідовано більше 65 несанкціонованих звалищ обсягом 8859,5 куб. м., в тому числі за рахунок субвенції з обласного бюджету 1856 куб. м.); за рахунок субвенції з обласного бюджету, придбано 15 контейнерів для сміття 7м<sup>3</sup>. За рахунок міжнародної технічної допомоги додатково отримано 10 контейнерів для сміття 7м<sup>3</sup> (Проект «Фонд «Партнерство за сильну Україну»).

Також, з метою недопущення «екологічної катастрофи» у громаді, для вирішення питання та упередження утворень несанкціонованих сміттєзвалищ, в 2025 році планується придбання контейнерів для сміття побутового та придбання сміттєвозів, що в свою чергу допоможе облаштувати місця збору сміття та полегшить очищення території і його вивозу.

*У випадку, якщо проєкт Програми не буде затверджений, а заходи не будуть реалізовані, стан управління з відходами на території громади більші ймовірно залишатиметься на рівні сучасних показників.*

### ***Земельні ресурси та ґрунти***

Питання успішного розвитку громади багато в чому залежить від ефективного використання земельних ресурсів, виняткова цінність яких полягає в забезпеченні трьох фундаментальних властивостей: життєзабезпечення (як частина екологічної системи), чинник виробництва (в аграрному секторі, будівництві) і цивільний обіг (земельно – майнові відносини).

У структурі земельного фонду Донецької області 77% займають сільськогосподарські угіддя, ліси та лісовкриті площі – 7,7%, забудовані землі



7,5%, відкриті заболочені землі – 0,4%, відкриті землі без рослинного покриття або з незначним рослинним покриттям – 3,8%, інші землі – 3,6%.

За даними Головного управління Держгеокадастру в Донецькій області, загальна площа земель Лиманської МТГ становить 120 975 га, з яких найбільшу частину займають землі сільськогосподарського призначення близько 60 %, землі лісгосподарського призначення близько 22 % та інші.

В галузі сільського господарства до 2022 року здійснювали виробничу діяльність 98 суб'єктів господарювання, з них: 1 приватне акціонерне товариство, 17 товариств з обмеженою відповідальністю, 78 фермерських господарств, 2 приватних підприємства.

У користуванні сільгоспідприємств та фермерських господарств знаходиться 39,5 тис. га сільськогосподарських угідь, в тому числі ріллі 36,4 тис. га.

Всі сільгоспідприємства та фермерські господарства займалися вирощуванням зернових та технічних культур.

У 2024 році відновили свою діяльність 5 фермерських господарств які обробляли 2035 га. В сільгоспідприємствах Лиманської міської територіальної громади наразі зайнято близько 20 осіб.

Площа зернових культур під урожай 2024 року склала 637 га, валовий збір зерна склав 819 тонн, при врожайності зернових 12,9 ц/га, в тому числі озимої пшениці – 13,6 ц/га, гороху – 6,2 ц/га, кукурудзи – 11,5 ц/га.

Технічні культури займають у 2024 році 1398 га, намолочено 1378 тон, врожайність озимого ріпаку склала – 4,0 ц/ га., льону олійного – 5,3 ц/га, соняшнику – 13,9 ц/га та сої – 5,0 ц/га.

Під врожай 2025 року сільгоспідприємствами та фермерськими господарствами посіяно 200 га озимих культур на зерно: 50 га озимої пшениці та 150 га озимого ріпаку.

До основних джерел забруднення сільськогосподарських угідь відносять забруднення ґрунтів важкими металами, пестицидами, нітратами, радіоактивними елементами. Головною причиною забруднення ґрунтів є наднормативне внесення отрутохімікатів, мінеральних добрив.

Проводиться робота щодо збору інформації по визначенню збитків внаслідок проведення бойових дій, завданих сільськогосподарським підприємствам, а також роз'яснювальна робота щодо необхідності належного документування завданих збитків шляхом внесення відповідних відомостей до єдиного реєстру досудових розслідувань.

Ґрунти Лиманської МТГ представлені чорноземами, лучно-чорноземами, дерновими, дерново-підзолистими.

Основні показники антропогенного впливу на ґрунти такі: водна ерозія; дефляція (вітрова ерозія); забруднення; вторинне засолення і заболочування; опустелювання; відчуження земель для промислового та комунального будівництва; виснаження земель.

Ґрунт це дуже специфічний компонент біосфери, оскільки він не тільки геохімічно акумулює компоненти забруднень, але й виступає як природний буфер, що контролює міграцію хімічних елементів і сполук в атмосферу, гідросферу й біомасу. Ґрунти в силу своїх природних властивостей здатні накопичувати значні кількості забруднюючих речовин. Відома велика кількість прикладів прямих та опосередкованих антропогенних впливів навколишнього середовища на ґрунти, що сприяють їх забрудненню.

Необхідною умовою для забезпечення охорони родючості ґрунтів та ефективного ведення господарської діяльності є раціональне використання ґрунтових ресурсів, створення сприятливого екологічного середовища, покращення і підвищення ерозійної стійкості природних ландшафтів.

Внаслідок вибухів снарядів відбувається знищення верхнього родючого шару ґрунту. Утворення величезних воронк від вибухів снарядів, риття траншей, будівництво фортифікаційних споруд, переміщення важкої техніки – все це призводить до значних змін ландшафту. Внаслідок забруднення ґрунтів паливно-мастильними речовинами та іншими нафтопродуктами знижується водопроникність, витісняється кисень, порушуються біохімічні та мікробіологічні процеси. Як наслідок, погіршується водний та повітряний режим, обіг поживних речовин, порушується кореневе живлення рослин, гальмується їх ріст та розвиток, що призводить до їх загибелі.

Програмою передбачено виконання таких заходів як: проведення аудиту земель громади, підготовка, організація та проведення земельних торгів у формі аукціону; виготовлення актуалізованої картографічної основи в цифровій формі у державній геодезичній системі координат УСК-2000 та УКС-10000 населених пунктів Лиманської громади.

*У разі незатвердження Програми стан земельних ресурсів залишиться незмінним або зазнає змін у бік погіршення, враховуючи тривалі активні бойові дії на території громади.*

### ***Рослинний і тваринний світ, природно-заповідний фонд, екомережа***

Лиманську міську територіальну громаду називають легенями індустріального краю, бо на її території знаходиться 35,2 тис. га. лісів, частина Національного природного парку «Святі гори», заповідник «Крейдяна флора», багато заказників, сотні озер і озерець, р. Сіверський Дінець, близько 200 баз

відпочинку і оздоровчих таборів, профілакторій «Щуровський», заповідник «Крейдова флора».

Крейдова флора – єдина ділянка в Україні, де взяті під охорону природні бори з сосною крейдяною. Особливістю Крейдової флори є сильно пересічена місцевість і велика кількість крейдових схилів, розрізаних ярами, що спадають до Сіверського Дінця. Все це створює різноманітні умови для різних видів флори і фауни і формує надзвичайно яскраві краєвиди. Тут охороняються рослини, які зустрічаються тільки на крейдяних відшаруваннях і ростуть разом із гірськими рослинами.

Охорона лісу на території Лиманської МТГ до вторгнення здійснювали 4 лісництва.

Південно-Східне міжрегіональне управління лісового та мисливського господарства листом від 29.06.2023 № 01-08/544 повідомило, що внаслідок повномасштабної збройної агресії Російської Федерації проти України адміністративну будівлю Донецького обласного управління лісового та мисливського господарства за адресою: м. Лиман, вул. Костянтина Гасієва, 1-А, було зруйновано, внаслідок чого знищено робочу документацію для здійснення його повноважень та функцій.

Рослинний світ території Лиманської МТГ представлений степовими, лісостеповими і заплавними формаціями флори. Невід'ємним компонентом природи Лиманської МТГ є тваринний світ. На території області налічується 25 тис. видів різноманітних систематичних груп, у тому числі 24 тис. видів безхребетних (молюски, комахи, павукоподібні, черви та інші). Постійно перебувають та фіксуються під час міграції близько 300 видів птахів і 49 видів ссавців. Понад 140 видів є рідкісними для регіону. Майже 70 видів наземних хребетних тварин віднесено до категорії мисливських.

Природно-заповідний фонду (далі – ПЗФ) охороняється як національне надбання, щодо якого встановлюється особливий режим охорони, відтворення і використання.

Згідно листа Департаменту екології та природних ресурсів Донецької обласної державної адміністрації від 12.11.2024 № 36/99-24/08-23 на території Лиманської міської територіальної громади Краматорського району Донецької області знаходяться наступні об'єкти природно-заповідного фонду:

- відділення «Крейдяна флора» Українського степового природного заповідника НАН України площею 500,0 га;
- національний природний парк «Святі Гори» площею 26511,0 га;
- ландшафтний заказник місцевого значення «Ямполівський» площею 77,0 га;
- гідрологічна пам'ятка природи місцевого значення «Джерела» площею 0,1 га.

Перспективні для заповідання території в межах Лиманської міської територіальної громади:

- ландшафтний заказник загальнодержавного значення «Криволуцький» площею 217,72 га;
- ландшафтний заказник загальнодержавного значення «Закітнянський» площею 280,6 га.

Інформація про інші перспективні для заповідання території та водно-болотні угіддя міжнародного значення на території громади не створювалась та не отримувалась в процесі виконання департаментом своїх обов'язків.

За наявною в департаменті інформацією, на території Лиманської міської територіальної громади Донецької області частково знаходяться території Смарагдової мережі:

- Ukrainskyi Stepovyi Nature Reserve / Український степовий природний заповідник (код UA0000019), відділення «Крейдова флора», площею 520,21 га;
- Sviati Hory / Святі Гори (код UA0000029) площею 28383,11 га;
- Kreminski Lisy / Кременські ліси (код UA0000069) площею 117,70 га;
- Chervonooskilske Reservoir / Червонооскільське водосховище (код UA0000104) площею 872,34 га;
- Riznykivskyi / Різніківський (код UA0000219) площею 146,79 га;
- Siverskyi Donets river valley in Kharkiv oblast – 2 / Долина річки Сіверський Донець у Харківській області – 2 (код UA0000317) площею 139,44 га.

Відповідно до регіональної схеми формування екологічної мережі Донецької області в межах Лиманської міської територіальної громади розташовані ключова територія національного рівня Святогірська та сполучна територія національного рівня Сіверсько-Донецька.

Військові дії на території громади несуть загрозу рослинному та тваринному світу. Це може бути безпосередня шкода, наприклад, загибель чи травмування внаслідок вибухів, розлякування через нетиповий шум, вимушена зміна міграційних параметрів чи зимових циклів тощо. А також опосередковані наслідки війни: різноманітне забруднення середовища існування і белігеративна трансформація (трансформація природного ландшафту внаслідок військових дій чи інших воєнно-технічних заходів) оселищ, цілковита їх втрата внаслідок вирубування, вигорання, переміщення військової техніки, дислокації військових підрозділів, нищення чи блокування екологічних коридорів тощо.

Програмою передбачено ряд заходів щодо збереження, охорони та поліпшення навколишнього середовища громади.

*Заходи Програми не будуть спричиняти негативний вплив на об'єкти ПЗФ та територію Смарагдової мережі.*

## *Стан здоров'я населення та аналіз захворювання*

Відповідно до інформації головного управління статистики у Донецькій області чисельність населення у регіоні має тенденцію до скорочення, що спричинено від'ємним природним приростом та особливо складними та небезпечними умовами проживання у прифронтових населених пунктах.

Станом на 01.01.2022 року середньорічна чисельність постійного населення становила 39,6 тис. осіб та 23 тис. внутрішньо переміщених осіб 2014-2015 років.

За оперативними даними чисельність населення, яке мешкає в громаді, до кінця 2024 року очікувано складе 8,1 тис. осіб та зменшилось з початку повномасштабного вторгнення російської федерації на 31,5 тисяч осіб, або в 4,9 рази.

На обліку перебуває 21487 внутрішньо переміщених осіб, в тому числі за період з 24.02.2022 року зареєструвалось 2217 внутрішньо переміщених осіб, з них: 366 дітей, 132 особи з інвалідністю, 719 осіб пенсійного віку, знято з обліку 930 осіб.

На території Лиманської МТГ впродовж багатьох років спостерігається скорочення чисельності населення, що пов'язано зі специфікою демографічних процесів, трудовою міграцією, з економічною кризою та з бойовими діями на території України.

Протягом 2023-2024 років з бюджету громади матеріальну допомогу на медичне, соціальне забезпечення, адаптацію, психологічну реабілітацію, професійну підготовку (перепідготовку) осіб, які захищали незалежність, суверенітет та територіальну цілісність України отримали 69 осіб.

В охороні здоров'я галузь була представлена: 2 лікарнями, 12 сімейними амбулаторіями, 16 медичних пунктів тимчасового базування, цілодобовим пунктом невідкладної медичної допомоги, станцією швидкої медичної допомоги, Науково-дослідним інститутом травматології і ортопедії Донецького національного медичного університету, Обласною травматологічною лікарнею.

З початком бойових дій Науково-дослідний інститут травматології і ортопедії Донецького національного медичного університету вимушено був переміститися до м. Кропивницький, де продовжує надавати вузькоспеціалізовану медичну допомогу населенню.

В КНП «Лиманська центральна районна лікарня» медичну допомогу вторинного рівня надають 12 лікарів. Ліжковий фонд закладу складає 40 ліжок (в т.ч. 2 анестезійні ліжка інтенсивної терапії), з них 20 ліжок хірургічного відділення та 20 – терапевтичного. Працює кабінет рентгенологічної діагностики, клініко-діагностична лабораторія та стоматологічний кабінет.

Також медичну допомогу надає структурний підрозділ клініко-діагностичної поліклініки КНП «Лиманська ЦРЛ» в м. Кривий Ріг, де

працюють та надають медичну допомогу 7 лікарів, відкрито денне відділення з ліжковим фондом на 6 ліжок.

Для надання первинної медичної допомоги населенню громади КНП «Центр первинної медико-санітарної допомоги» працюють 8 сімейних лікарів амбулаторій в населених пунктах: Ярова, Рубці, Новоселівка, Дробишеве; мікрорайонах «Південний», «Заводський» та міської амбулаторії м. Лиман. Також залучаються спеціалісти міжнародних організацій: «Лікарі без кордонів», «Проект надії», «Міжнародний медичний корпус», які щотижнево виїжджають в старостинські округи громади.

5 сімейних лікарів продовжують надавати консультативну медичну допомогу онлайн задекларованим мешканцям Лиманської громади, які тимчасово вимушено змінили своє місце проживання.

Кількість укладених декларацій станом на 01.10.2024 року по КНП «ЦПМСД» Лиманської міської ради складає 23272.

Протягом 2023- 2024 років:

- надано консультацій – 46 тисяч;
- оформлено направлень до профільних спеціалістів – 20,3 тисячі;
- виписано електронних рецептів за програмою «Доступні ліки» – 4,9 тисячі.

Усіма комунальними некомерційними підприємствами укладені договори з Національною службою здоров'я України за 12 видами пакетів медичних послуг за програмою медичних гарантій.

Лікувально-профілактичні заклади міста планують надавати такі види медичної допомоги:

- Швидка та невідкладна медична допомога.
- Амбулаторно-поліклінічна допомога різним групам населення по наступним профілям: терапевтичний, хірургічний, отоларингологічний, офтальмологічний, травматологічний, ендокринологічний, неврологічний, акушерсько-гінекологічний, інфекційний, педіатричний, стоматологічний, кардіологічний та інші.
- Стаціонарна допомога населенню: терапевтичного, хірургічного, травматологічного, неврологічного, акушерсько-гінекологічного профілів та інфекційного для дітей та дорослих.

На реалізацію заходів з охорони здоров'я у 2025 році з бюджету громади заплановані кошти для забезпечення ліками та медичними засобами пільгової категорії населення (119 осіб), хворих на ВІЛ-інфекцію і СНІД та її профілактику, на туберкульоз та його профілактику, на цукровий та нецукровий діабет, забезпечення ветеранів великої вітчизняної війни та АТО та членів їх родин та інші.

Також планується медичного обладнання для облаштування рентгенологічного та фізіотерапевтичного кабінету. Постачання медичного обладнання відбудеться від благодійної організації CESVI.

Серед актуальних проблем ризику захворювання залишається потрапляння до організму людини забруднюючих речовин, які надходять до довкілля внаслідок бойових дій.

*Заходи Програми передбачають соціальну підтримку, покращення стану здоров'я та умов життя і діяльності населення виходячи з можливостей у стані воєнного часу.*

Аналіз поточного стану навколишнього середовища, в тому числі здоров'я населення, дозволив виявити основні проблеми, що стосуються Лиманської міської територіальної громади.

Для визначення найгостріших проблем та реальних можливих шляхів їх вирішення на рівні місцевої влади доцільно провести SWOT-аналіз.

SWOT-аналіз є дієвим інструментом для прийняття стратегічних, коротко- та довгострокових управлінських рішень щодо подальшого удосконалення ДДП з урахуванням регіональних особливостей. Виявлені при проведенні SWOT-аналізу слабкості, можливості і загрози можуть бути використані при прийнятті стратегічних, коротко- та довгострокових управлінських рішень.

Результати SWOT-аналізу екологічної ситуації наведено в таблиці 2.4.

*Таблиця 2.4 – Результати SWOT-аналізу екологічної ситуації Лиманської МТГ*

Сильні сторони	Слабкі сторони
<ul style="list-style-type: none"> <li>• Вигідне економіко-географічне положення міста</li> <li>• Багатий природно-ресурсний потенціал; наявність сировинної бази для розвитку промисловості</li> <li>• Розвинений господарський комплекс</li> <li>• Значний промисловий потенціал;</li> <li>• Розвинена транспортна інфраструктура</li> <li>• Висока інвестиційна привабливість території громади; наявність вільних сфер та ніш для інвестування</li> <li>• Наявність плану дій з впровадження нових схем управління ТПВ на території громади</li> </ul>	<ul style="list-style-type: none"> <li>• Негативні демографічні тенденції</li> <li>• Брак кваліфікованих кадрів</li> <li>• Невідповідність наявної наукової, інноваційної та підприємницької інфраструктури сучасним потребам розвитку</li> <li>• Відсутність рівного доступу населення до якісних послуг, у тому числі через недостатній рівень інклюзивності закладів, що їх надають</li> <li>• Високий ступінь зносу систем житлово-комунального господарства та житлового фонду</li> <li>• Поширеність соціально небезпечних хвороб</li> <li>• Значне забруднення довкілля, у тому числі через істотне техногенне навантаження на нього</li> <li>• Слабкість системи забезпечення особистої безпеки жителів, у тому числі в умовах бойових дій</li> </ul>

Можливості	Загрози
<ul style="list-style-type: none"> <li>• Завершення військового конфлікту</li> <li>• Реалізація проектів міжнародних організацій, залучення міжнародної технічної допомоги</li> <li>• Успішне впровадження реформи децентралізації та інших загальнодержавних галузевих реформ</li> <li>• Диверсифікація ринків збуту через реалізацію положень Угоди про асоціацію з Європейським Союзом</li> <li>• Зняття мораторію на продаж земель сільськогосподарського призначення</li> <li>• Розвиток інноваційної системи безпеки</li> <li>• Розбудова системи цивільного захисту</li> <li>• Формування системного підходу в управлінні з відходами</li> </ul>	<ul style="list-style-type: none"> <li>• Ескалація бойових дій / «заморожування» військового конфлікту / збереження ситуації, яка склалася</li> <li>• Подальше падіння інвестиційної привабливості регіону</li> <li>• Втрата конкурентоспроможності провідних секторів економіки</li> <li>• Скорочення закордонної фінансової підтримки заходів з відновлення інфраструктури регіону</li> <li>• Недофінансування інвестиційних проектів</li> <li>• Подальше падіння престижу професійної освіти</li> <li>• Подальше погіршення демографічної ситуації</li> <li>• Збільшення кількості аварій на об'єктах інфраструктури, обумовлених наростаючим зносом основних фондів</li> <li>• Підвищення соціальної напруженості</li> </ul>

*Якщо ДДП не буде затверджено, подальший стабільний розвиток території громади є проблематичним. Це може призвести до погіршення екологічної ситуації і як наслідок може відобразитися на умовах життя та здоров'ї населення громади.*

*Але виконання та досягнення позитивних результатів Програми вимагає наявності, перш за все, безпечного середовища та повного завершення військових дій.*

### **3. Характеристика стану довкілля, умов життєдіяльності населення та стану його здоров'я на територіях, які ймовірно зазнають впливу (за адміністративними даними, статистичною інформацією та результатами досліджень)**

Програма визначає пріоритетні напрями економічного і соціального розвитку, враховує екологічні завдання місцевого рівня в інтересах ефективного, стабільного соціально-економічного розвитку громади та підвищення якості життя населення, шляхом створення необхідних умов для структурних зрушень в економіці, підвищення зайнятості населення, забезпечення якості та загальної доступності публічних послуг.

Вплив на навколишнє природне середовище, у тому числі на здоров'я населення, при впровадженні заходів з високою ймовірністю може мати позитивні наслідки.



Реалізація заходів Програми при існуючому стані спрямована на покращення соціально-економічних умов життя і діяльності громади. На основі аналізу заходів Програми можна зробити такі висновки щодо ймовірних наслідків для довкілля, умов життєдіяльності населення та стану його здоров'я на територіях, які ймовірно можуть зазнати впливу від реалізації заходів Програми:

атмосферне повітря – без змін: збільшення викидів забруднюючих речовин в атмосферне повітря стаціонарними джерелами не передбачено, діяльність промислових підприємств призупинено;

водні ресурси – позитивні наслідки: відновлення водопровідно-каналізаційного господарства;

відходи – позитивні наслідки: забезпечення екологічно безпечного управління відходами (в т.ч. ліквідація місць скупчення побутових відходів);

земельні ресурси – негативні наслідки відсутні;

біорізноманіття – негативні наслідки відсутні;

клімат – негативні наслідки відсутні, погіршення клімату і мікроклімату в результаті реалізації Програми, не очікується;

рекреаційні зони на культурну спадщину – негативні наслідки відсутні;

населення та інфраструктура – позитивні наслідки: соціальна підтримка населення; надання матеріальної допомоги; благоустрій та відновлення об'єктів і територій населених пунктів; обслуговування житлового фонду (в т.ч. електропостачання, водопостачання, газопостачання, вивіз сміття тощо) надання медичної допомоги; захист населення і територій від надзвичайних ситуацій.

екологічне управління та моніторинг – негативні наслідки відсутні.

Але, також слід зазначити, що від початку повномасштабного вторгнення війська РФ зруйнували вже значну кількість та продовжують нищити інфраструктуру та життя людей на території області та громади. Крім того, військові дії становлять загрозу для здоров'я населення ще й у довготривалій перспективі – через забруднення довкілля. Від стану атмосферного повітря, води, ґрунтів тощо залежить здоров'я людини, якість, а подекуди і тривалість її життя.

*При впровадженні заходів Програми, які спрямовані на охорону навколишнього середовища, розвиток людського потенціалу та забезпечення комфортних та безпечних умов для життя населення Лиманської міської територіальної громади, то її реалізація з високою ймовірністю, у порівнянні із існуючим станом (без урахування наслідків бойових дій), має забезпечити позитивний вплив на довкілля і стан здоров'я та умови проживання населення.*

**4. Екологічні проблеми, у тому числі ризики впливу на здоров'я населення, які стосуються документа державного планування, зокрема щодо територій з природоохоронним статусом (за адміністративними даними, статистичною інформацією та результатами досліджень)**

Враховуючи активні бойові дії на території громади, основні екологічні проблеми Лиманської МТГ, що наведені в таблиці 4.1, розподілено на дві категорії – ті, які були актуальні станом на 24.02.2022 та, ті що спричинені бойовими діями та додалися після 24.02.2022, відповідно.

*Таблиця 4.1 – Основні екологічні проблеми громади*

<b>№ з/п</b>	<b>Екологічні проблеми (до 24.02.2022)</b>
1	Екологічні наслідки діяльності промислових підприємств (зокрема, забруднення атмосферного повітря викидами промислових підприємств.
2	Забруднення водних об'єктів скидами забруднюючих речовин із зворотними водами промислових і сільськогосподарських підприємств, підприємств житлово-комунального господарства, поверхневого стоку населених пунктів
3	Незадовільний стан очисних споруд
4	Застарілий стан основних фондів житлового господарства: теплових, водопровідно-каналізаційних, електричних мереж, ліфтового господарства. Втрати води та тепла в мережах. Збиткові котельні (застарілі котли). Недостатній тиск у водопровідних мережах. Низький рівень якості теплопостачання та водопостачання.
5	Потреба у проведенні капітального ремонту будівель закладів освіти, охорони здоров'я та культури
6	Забруднення атмосферного повітря викидами автотранспорту
7	Неефективне управління у сфері управління з побутовими відходами, зокрема: наявність стихійних сміттєзвалищ побутових відходів; недостатня кількість сучасної інфраструктури поводження з побутовими відходами; відсутність системи роздільного збору сміття
8	Низький рівень екологічної обізнаності, недостатня активність та самоорганізація суспільства з питань охорони довкілля
9	Недостатнє використання сучасних технологій для зменшення впливів на довкілля на промислових підприємствах
10	Відсутність економічних механізмів стимулювання розвитку екологічно безпечних технологій та природоохоронних систем
<b>Екологічні проблеми (після 24.02.22)</b>	
1	Значне збільшення концентрацій забруднюючих речовин в атмосферному повітрі МТГ в період ведення активних бойових дій внаслідок потрапляння великої кількості продуктів згорання боєприпасів в атмосферне повітря в результаті руйнування цивільної та військової техніки, об'єктів інфраструктури
2	Дестабілізація роботи обслуговуючих організацій, що займаються водопостачанням та очищенням стічних вод
3	Можливе пошкодження гідротехнічних споруд
4	Загроза потрапляння стічних вод без очищення до водних об'єктів
5	Ймовірне зростання концентрацій біогенних та органічних сполук у водних об'єктах
6	Утворення великої кількості відходів від руйнування об'єктів цивільної та промислової інфраструктури
7	Значні зміни ландшафту, порушення родючого шару ґрунту, деградація рослинного покриву
8	Забруднення земельних ресурсів важкими металами, концентрації яких у місцях бойових дій можуть перевищувати фонові значення
9	Знищення лісових ресурсів, флори та фауни
10	Зниження водопроникності ґрунтів, порушення біохімічних та мікробіологічних процесів

**5. Зобов'язання у сфері охорони довкілля, у тому числі пов'язані із запобіганням негативному впливу на здоров'я населення, встановлені на міжнародному, державному та інших рівнях, що стосуються документа державного планування, а також шляхи врахування таких зобов'язань під час підготовки документа державного планування**

З метою охорони і оздоровлення навколишнього природного середовища та забезпечення збалансованого екологічного розвитку території громади у Програмі, запропоновано ряд заходів, які повинні реалізовуватися відповідно до Закону України «Про охорону навколишнього природного середовища» і кореспондуватися із стратегічними цілями з охорони довкілля та охорони здоров'я населення, визначеними Законом України «Про Основні засади (стратегію) державної екологічної політики України на період до 2030 року» від 28 лютого 2019 року, Національним планом управління відходами до 2030 року, затвердженим розпорядженням Кабінету Міністрів України від 20 лютого 2019 року №117-р, Паризькій угоді, ратифікованій Законом України від 14 липня 2016 року №1469, Конвенції про охорону дикої флори та фауни і природних середовищ існування в Європі.

Відповідно до нормативно-правової бази України проєкт Програми відповідає ряду зобов'язань:

- пріоритетність вимог екологічної безпеки, обов'язковість додержання екологічних стандартів, нормативів та лімітів використання природних ресурсів;
- виконання заходів, що гарантують екологічну безпеку середовища для життя і здоров'я людей, а також запобіжний характер заходів щодо охорони довкілля;
- проєктне спрямування на збереження просторової та видової різноманітності і цілісності природних об'єктів і комплексів;
- використання отриманих висновків моніторингу та комплексу охоронних заходів для виконання можливостей факторів позитивного впливу на охорону довкілля;
- формування динамічного урівноваженого стану довкілля, що забезпечуватиме екологічне, санітарно-безпечне середовище для життєдіяльності населення.

*Враховуючи результати аналізу можна зробити висновок, що проєкт Програми, відповідає цілям екологічної політики, встановленим на національному рівні, враховує їх та пропонує комплекс заходів, які спрямовані на їх виконання.*

*Стосовно дотримання міжнародних зобов'язань у інших напрямках співробітництва, наприклад, таких як зміна клімату, охорона озонового шару та ін., слід зазначити, що вони не мають прямого відношення до головних цілей та завдань проєкту документу державного планування, що є документом місцевого рівня.*

**6. Опис наслідків для довкілля, у тому числі для здоров'я населення, у тому числі вторинних, кумулятивних, синергічних, коротко-, середньо- та довгострокових (1, 3-5 та 10-15 років відповідно, а за необхідності – 50-100 років), постійних і тимчасових, позитивних і негативних наслідків**

Наслідки для довкілля, у тому числі для здоров'я населення – це будь-які ймовірні наслідки реалізації завдань Програми для біорізноманіття, ґрунту, клімату, повітря, води, ландшафту (включаючи техногенного), природних територій та об'єктів, безпеки життєдіяльності населення та його здоров'я, матеріальних активів, об'єктів культурної спадщини та взаємодія цих факторів.

Під кумулятивним впливом розуміється сукупність впливів від реалізації планованої діяльності та інших, що існують або плануються в найближчому майбутньому видів антропогенної діяльності, які можуть призвести до значних негативних або позитивних впливів на навколишнє середовище або соціально-економічні умови.

Ймовірні наслідки для довкілля від реалізації Програми зведені в таблиці 3.1.

*Таблиця 3.1 – Ймовірні наслідки для довкілля від реалізації Програми*

Ймовірні наслідки	Негативний вплив			Пом'якшення існуючої ситуації
	Так	Ймовірно	ні	
<b>Повітря</b>				
1. Збільшення викидів забруднюючих речовин від стаціонарних джерел			•	
2. Збільшення викидів забруднюючих речовин від пересувних джерел			•	
3. Погіршення якості атмосферного повітря			•	
4. Зміни повітряних потоків, вологості, температури або ж будь-які локальні чи регіональні зміни клімату			•	
<b>Водні ресурси</b>				
5. Збільшення обсягів скидів у поверхневі води			•	
6. Значне зменшення кількості вод, що використовуються для водопостачання населення				
7. Збільшення навантаження на каналізаційні системи та погіршення якості очистки стічних вод			•	+
8. Порушення гідрологічного та гідрохімічного режиму малих річок регіону			•	
9. Зміни обсягів підземних вод (шляхом відбору чи скидів або ж шляхом порушення водоносних горизонтів)			•	
10. Забруднення підземних водоносних горизонтів			•	
<b>Відходи</b>				
11. Збільшення кількості утворюваних побутових відходів			•	+

Ймовірні наслідки	Негативний вплив			Пом'якшення існуючої ситуації
	Так	Ймовірно	ні	
12. Спорудження еколого-небезпечних об'єктів управління з відходами			•	
Земельні ресурси				
13. Порушення, переміщення, ущільнення ґрунтового шару			•	
14. Будь-яке посилення вітрової або водної ерозії ґрунтів			•	
15. Суттєві зміни в структурі земельного фонду, чинній або планованій практиці використання земель			•	
16. Виникнення конфліктів між ухваленими цілями стратегії та цілями місцевих громад			•	
Біорізноманіття				
17. Негативний вплив на об'єкти природно-заповідного фонду (зменшення площ, небезпечна діяльність на їх території тощо)			•	
18. Зміни у кількості видів рослин або тварин, їхній чисельності або територіальному представництві			•	
19. Порушення або деградацію середовищ існування диких видів тварин			•	
Рекреаційні зони та культурна спадщина				
20. Будь-який вплив на кількість і якість наявних рекреаційних можливостей			•	
21. Будь-який вплив на наявні об'єкти історико-культурної спадщини			•	
22. Інші негативні впливи на естетичні показники об'єктів довкілля			•	
Населення та інфраструктура				
23. Появу будь-яких реальних або потенційних загроз для здоров'я людей			•	+
24. Потреби в нових або суттєвий вплив на наявні комунальні послуги			•	+
Екологічне управління та моніторинг				
25. Послаблення правових і економічних механізмів контролю в галузі екологічної безпеки			•	
26. Погіршення екологічного моніторингу			•	
Інше				
27. Підвищення рівня використання будь-якого виду природних ресурсів			•	
28. Суттєве порушення якості природного середовища			•	+
29. Збільшення споживання значних обсягів палива або енергії			•	

На основі оцінок, представлених в таблиці 3.1, можна зробити такі висновки щодо ймовірних наслідків для довкілля від реалізації проекту Програми:

**Вплив на атмосферне повітря.** В результаті реалізації Програми, не передбачається впровадження заходів реалізація яких має призвести до

збільшення викидів забруднюючих речовин в атмосферне повітря стаціонарними джерелами, діяльність промислових підприємств призупинено.

**Вплив на водні ресурси.** Програма, передбачає виконання заходів: відновлення водопровідно-каналізаційних мереж та систем очищення побутових стічних вод, реалізація яких призведе до покращення стану водних ресурсів на території громади.

**Відходи.** Програма, передбачає забезпечення екологічно безпечного управління відходами (в т.ч. ліквідація місць скупчення побутових відходів).

**Вплив на земельні ресурси.** Внаслідок реалізації Програми не передбачається змін.

**Вплив на біорізноманіття.** В Програмі, не передбачається реалізація завдань, які можуть призвести до негативного впливу на біорізноманіття, на території та об'єкти Смарагдової мережі, екомережі, об'єкти природно-заповідного фонду державного і місцевого значення.

**Вплив на рекреаційні зони та культурну спадщину.** Реалізація Програми не призведе до негативного впливу на наявні об'єкти історико-культурної спадщини.

**Вплив на населення та інфраструктуру.** Програма, не передбачає появу нових ризиків для здоров'я населення регіону. Натомість Програма передбачає створення сприятливих умов проживання та підтримку населення у межах міста та громади.

**Екологічне управління, моніторинг.** Програма, не передбачає послаблення правових і економічних механізмів контролю в галузі екологічної безпеки.

**Кумулятивний вплив.** Ймовірність того, що реалізація Програми, призведе до таких можливих впливів на довкілля або здоров'я людей, які самі по собі будуть незначними, але у сукупності матимуть значний сумарний (кумулятивний) вплив на довкілля, є незначною.

Зміна клімату і мікроклімату в результаті реалізації Програми не очікується, оскільки відсутні причини, які призводять до їх зміни. Особливості кліматичних умов, які сприяють зростанню інтенсивності впливів планованої діяльності на навколишнє середовище, також відсутні.

**Синергічний вплив.** Сумарний ефект, який полягає у тому, що при взаємодії 2-х або більше факторів їх дія суттєво переважає дію кожного окремо компоненту – відсутні.

**Коротко-, середньо- та довгострокові (1, 3-5 та 10-15 років відповідно, а за необхідності – 50-100 років) наслідки** – негативні наслідки коротко-, середньо- та довгострокові від реалізації Програми – відсутні.

**Постійні і тимчасові, позитивні і негативних наслідки** – негативні наслідки постійного і тимчасового характеру від реалізації заходів Програми – відсутні. Позитивні наслідки зазначені вище окремо для компонентів навколишнього, соціального та культурного середовища громади.

**Транскордонний вплив.** Транскордонний вплив під час реалізації положень Програми – відсутній.

*Таким чином, реалізація Програми, не має супроводжуватися появою нових негативних наслідків для довкілля. Разом з тим, реалізація багатьох оперативних завдань Програми, має призвести до покращення екологічної та соціальної ситуації в громаді.*

*У порівнянні з нульовою альтернативою вплив на довкілля оцінюється як незначний, оскільки, як зазначалося вище, буде обумовлений впливом існуючих незмінних факторів.*

## **7. Заходи, що передбачається вжити для запобігання, зменшення та пом'якшення негативних наслідків, зумовлених реалізацією документа державного планування**

Реалізація проєкту Програми, потребує виконання великої кількості заходів, що стосуються розвитку сфери забезпечення громади системами інженерної інфраструктури, ремонту вулично-дорожньої мережі, раціонального використання природних ресурсів, виконання яких є невід'ємною складовою при створенні сприятливого в екологічному відношенні життєвого середовища.

Серед головних заходів, що мають безпосередній вплив на санітарно-гігієнічні умови проживання населення та забезпечують пом'якшення негативних наслідків реалізації проєкту Програми, можна виділити:

- подальший розвиток вулично-дорожньої мережі – ремонт вулиць, доріг та тротуарів, а також покриття прибудинкових територій та внутрішньо кварталних проїздів;

- розвиток систем водопостачання з метою забезпечення необхідною кількістю води та якістю, що відповідає санітарним нормам, а саме: реконструкція самопливних колекторів та ремонт і заміна розподільчих мереж водопостачання;

- розвиток системи теплогазопостачання – проведення заміни аварійних ділянок;

- розвиток інфраструктури управління відходами – впровадження системи роздільного збору ТПВ; придбання контейнерів для збору побутових відходів.

*Виконання заходів, передбачених Програмою, матиме позитивний вплив на всі складові довкілля та стан здоров'я населення, поліпшення загального екологічного та естетичного стану території Лиманської МТГ.*

*Крім того, після завершення бойових дій до заходів Програми, у разі необхідності, можуть бути внесені зміни, з урахуванням першочерговості заходів з відновлення громади.*

**8. Обґрунтування вибору виправданих альтернатив, що розглядалися, опис способу, в який здійснювалася стратегічна екологічна оцінка, у тому числі будь-які ускладнення (недостатність інформації та технічних засобів під час здійснення такої оцінки).**

Програма розроблена на короткостроковий період та враховує стратегічні цілі, визначені вище зазначеними документами державного планування різних рівнів та ставить перед собою важливі завдання – відновлення економіки, соціальної та гуманітарної сфер, забезпечення належного функціонування інженерно-транспортної та комунальної інфраструктури, проведення цілеспрямованої містобудівної політики, дотримання екологічних стандартів, доступності спектра соціальних послуг, забезпечення гідних та безпечних умов життя та загального підвищення добробуту населення.

Програма спрямована на дотримання екологічних стандартів. Оцінка ймовірних наслідків для довкілля від реалізації Програми вказує на те, що реалізація заходів Програми дозволить зменшити навантаження на атмосферне повітря, позитивно вплине на стан водних об'єктів, ситуацію з управління відходами, земельними ресурсами, рекреаційними зонами та культурною спадщиною.

Найсприятливішим варіантом буде затвердження Програми.

При «базовому сценарії» можливий вплив на довкілля. При «нульовому сценарії», якщо Програма не буде затверджена, то вплив на довкілля буде більш масштабним (збільшення кількості та площ несанкціонованих звалищ, негативний вплив від відходів та зношених мереж на компоненти природи, погіршення санітарно-екологічної ситуації).

*Розгляд інших альтернативних сценаріїв є не можливим, так як Програма є обов'язковим документом згідно якого здійснюється соціально-економічний розвиток громади та альтернативних варіантів подібних документів державного планування місцевого рівня не передбачено згідно чинного законодавства.*



Під час підготовки звіту стратегічної екологічної оцінки визначено доцільність і прийнятність планованої діяльності і обґрунтування економічних, технічних, організаційних, державно-правових та інших заходів щодо забезпечення безпеки довкілля, а також оцінено вплив на навколишнє середовище, прогноз впливу на оточуюче середовище, виходячи із особливостей планованої діяльності з урахуванням природних, соціальних та техногенних умов.

Основним критерієм під час стратегічної екологічної оцінки Програми є її відповідність законодавству у сфері охорони навколишнього природного середовища України.

### **9. Заходи, передбачені для здійснення моніторингу наслідків виконання Програми для довкілля, у тому числі для здоров'я населення**

На підставі проведеного аналізу зроблено висновок, що Програма відповідає державним та регіональним стратегічним документам, реалізація заходів Програми не справить значного негативного впливу на стан довкілля та здоров'я населення.

Значущі наслідки для довкілля, в тому числі для здоров'я населення, повинні відслідковуватися під час реалізації Програми, зокрема, з метою виявлення непередбачених несприятливих наслідків і вжиття заходів щодо їх усунення.

Результати моніторингу мають бути доступними для органів влади та громадськості. Згідно розділу 5 статті 17 Закону України «Про стратегічну екологічну оцінку» замовник здійснює моніторинг наслідків виконання документу державного планування для довкілля.

Замовник у межах своєї компетенції здійснює моніторинг наслідків виконання документа (Програми) для довкілля, у тому числі для здоров'я населення, один раз на рік оприлюднює його результати на своєму офіційному веб-сайті у мережі Інтернет, вносить до Єдиного реєстру стратегічної екологічної оцінки та у разі виявлення непередбачених звітом про СЕО негативних наслідків для довкілля, у тому числі для здоров'я населення, вживає заходів щодо їх усунення.

Моніторинг може бути використаний для:

- порівняння очікуваних і фактичних наслідків, що дає можливість отримати інформацію про реалізацію Програми;
- перевірки дотримання екологічних вимог, встановлених відповідними органами виконавчої влади;

- перевірки того, що Програма виконується відповідно до ухваленого документа, включаючи передбачені заходи із запобігання, скорочення або пом'якшення несприятливих наслідків.

При здійсненні моніторингу основну увагу належить приділяти заходам передбаченим в сфері охорони довкілля для досягнення стійкості природного середовища до антропогенних навантажень та забезпечення сприятливих санітарно-гігієнічних умов життєдіяльності населення:

- стан виконання Програми заходів шляхом порівняння фактично отриманих значень індикаторів оцінки результативності виконання завдань і їх прогнозних значень;

- обсяг фінансування заходів з охорони навколишнього природного середовища;

- обсяги коштів міжнародної технічної допомоги, кредитів, інвестиційних ресурсів фінансових установ спрямованих у заходи з енергоефективності, залучені громадою.

У сфері охорони повітряного басейну необхідно перевіряти:

- виконання технологічних та санітарно-технічних заходів (впровадження нових мало- та безвідходних технологій на промислових підприємствах, модернізація існуючих об'єктів тепло-енергопостачання, впровадження теплових установок сучасного типу з використанням природних джерел енергії, тощо);

- зменшення/збільшення обсягів викидів шкідливих речовин в атмосферне повітря стаціонарними та пересувними джерелами забруднення.

Впливи виконання документа державного планування на довкілля, у тому числі на здоров'я населення, можуть бути виявлені в результаті моніторингу реалізації проектних рішень документу державного планування, які мають прямі наслідки на стан навколишнього середовища, умови життєдіяльності та здоров'я населення.

У разі виявлення систематичних відхилень від гігієнічних нормативів складових довкілля необхідно здійснювати аналіз захворюваності населення громади з метою виявлення негативного впливу факторів навколишнього середовища на здоров'я населення, використовуючи в тому числі статистичні дані. Для цього необхідно доповнити дані статистичної звітності у сфері навколишнього середовища.

Здійснення моніторингу впливів виконання Програми на довкілля, у тому числі на здоров'я населення, за визначеними показниками з веденням щорічної звітності дасть можливість своєчасно виявляти недоліки і порушення, що негативно впливають на комфортність проживання населення, і обґрунтувати необхідні заходи щодо їх усунення, а також проводити інформування населення

громади про стан реалізації Програми, поточні ускладнення та прогностичні терміни їх усунення.

Оскільки Програма є документом державного планування з обмеженим терміном дії, а саме 1 бюджетний рік, пропонується здійснити моніторинг виконання Програми, обмежившись періодом 1 рік.

Здійснення моніторингу покладається на Лиманську міську раду, яка має здійснювати загальну координацію, методичне та інформаційне забезпечення процесу моніторингу, а також підготовку узагальненого звіту про результати моніторингу Програми. Результати моніторингу є публічними.

Моніторинг базується на розгляді обмеженої кількості відібраних показників (індикаторів) за кожним зі стратегічних напрямів і аналізі досягнення запланованих результатів. Для моніторингу наслідків реалізації Детального плану для довкілля застосовуються екологічні індикатори, особливо ті, для яких є моніторингові дані.

У разі відсутності даних щодо зазначених показників, внаслідок ведення тривалих бойових дій на території області, пропонується, як альтернативний варіант, використати статистичні дані щодо стану атмосферного повітря та водних ресурсів на території області.

Перелік екологічних індикаторів наведений у таблиці 9.1.

*Таблиця 9.1* – Перелік екологічних індикаторів для здійснення моніторингу наслідків виконання Програми

№ з/п	Індикатор	Періодичність
1	<i>Атмосферне повітря</i> Базовий показник – рівні ГДК, затверджені відповідно чинного законодавства.	Один раз на рік
2	<i>Зміни стану здоров'я</i> Природний приріст, скорочення; рівень захворюваності; рівень смертності населення.	Один раз на рік

## 10. Опис ймовірних транскордонних наслідків для довкілля, у тому числі для здоров'я населення (за наявності)

Враховуючи географічне місце розташування території громади на значній відстані від межі сусідніх держав ймовірні транскордонні наслідки на довкілля та здоров'я населення відсутні.

## **11. Резюме нетехнічного характеру інформації, передбаченої пунктами 1-10 цієї частини, розраховане на широку аудиторію**

Програма, визначає сукупність взаємоузгоджених завдань і заходів, що будуть реалізуватися місцевими органами виконавчої влади, територіальними органами міністерств та інших центральних органів виконавчої влади, підприємствами, установами та організаціями щодо вирішення нагальних проблем та досягнення стратегічних цілей розвитку громади у 2025 році.

З метою забезпечення цілісності системи планування регіонального розвитку проєкт Програми враховує положення програмних документів, які діють на державному та регіональному рівнях, екосистемний підхід та удосконалення системи інтегрованого екологічного управління та врахування екологічної складової під час розроблення та затвердження документів державного планування.

Реалізація Програми, затвержені відповідно чинного законодавства не має супроводжуватися появою нових негативних наслідків для довкілля. Разом з тим, реалізація багатьох оперативних завдань Програми, має призвести до покращення екологічної ситуації громади.

Затвердження Програми, зважаючи на комплексність рішень, що обумовлюється необхідністю збалансованого розвитку екологічної складової, а також наукові дослідження у цій галузі у короткостроковий період (1-3 роки) буде мати незначний вплив на стан довкілля, який буде обумовлений впливом існуючих незмінних факторів.

Реалізація положень Програми, буде мати позитивний вплив на рівень здоров'я населення, тобто сприятиме зниженню рівня захворюваності населення, що є важливим індикатором регіонального розвитку на середньостроковий та довгостроковий період. У разі продовження розпочатої роботи вплив не буде відрізнятися від короткострокового.

Заходи Програми відповідають цілям документів державного планування регіонального та місцевого рівня зокрема у сфері збалансованого природокористування, управління відходами, санітарного очищення, утримання та покращення фітосанітарного стану, збереження довкілля.

У порівнянні з нульовою альтернативою вплив на довкілля оцінюється як незначний, оскільки як зазначалося вище буде обумовлений впливом існуючих незмінних факторів.

**СПИСОК ВИКОРИСТАНИХ ДЖЕРЕЛ**

1. Закон України «Про стратегічну екологічну оцінку» від 20 березня 2018 року № 2354-VIII – Режим доступу: <http://zakon.rada.gov.ua/laws/show/2354-19>.
2. Закон України «Про охорону атмосферного повітря» 16 жовтня 1992 року № 2707-XII – Режим доступу: <https://zakon.rada.gov.ua/laws/show/2707-12>.
3. Закон України «Про оцінку впливу на довкілля» від 23 травня 2017 року № 2059-VIII – Режим доступу: <https://zakon.rada.gov.ua/laws/show/2059-19>.
4. Про затвердження Методичних рекомендацій із здійснення стратегічної екологічної оцінки документів державного планування: наказ Міністерства екології та природних ресурсів України від 10.08.2018 № 296.
5. «Програми економічного і соціального розвитку Лиманської міської територіальної громади на 2025 рік».
6. Екологічний паспорт Донецької області за 2023 рік. Режим доступу – <https://mepr.gov.ua/content/ekologichni-pasporti-regioniv.html>
7. Статистична інформація. Навколишнє середовище. – Режим доступу: <http://donetskstat.gov.ua/statinform1/index.php>

**Перелік виконавців**

Директор

ТОВ «ДОНЕЦЬК ЕКОЛОГІЯ ЛТД»



О.Є. Чабаненко