

**ЗВІТ
ПРО СТРАТЕГІЧНУ ЕКОЛОГІЧНУ ОЦІНКУ
документу державного планування місцевого рівня**

*«Програма економічного і соціального розвитку
Лиманської міської територіальної громади на 2026 рік»*

ЗМІСТ

ВСТУП	3
1. Зміст та основні цілі документа державного планування, його зв'язок з іншими документами державного планування.....	4
2. Характеристика поточного стану довкілля, у тому числі здоров'я населення, та прогнозні зміни цього стану, якщо документ державного планування не буде затверджено (за адміністративними даними, статистичною інформацією та результатами досліджень).....	6
3. Характеристика стану довкілля, умов життєдіяльності населення та стану його здоров'я на територіях, які ймовірно зазнають впливу (за адміністративними даними, статистичною інформацією та результатами досліджень).....	26
4. Екологічні проблеми, у тому числі ризики впливу на здоров'я населення, які стосуються документа державного планування, зокрема щодо територій з природоохоронним статусом (за адміністративними даними, статистичною інформацією та результатами досліджень).....	27
5. Зобов'язання у сфері охорони довкілля, у тому числі пов'язані із запобіганням негативному впливу на здоров'я населення, встановлені на міжнародному, державному та інших рівнях, що стосуються документа державного планування, а також шляхи врахування таких зобов'язань під час підготовки документа державного планування.....	28
6. Опис наслідків для довкілля, у тому числі для здоров'я населення, у тому числі вторинних, кумулятивних, синергічних, коротко-, середньо- та довгострокових (1, 3-5 та 10-15 років відповідно, а за необхідності – 50-100 років), постійних і тимчасових, позитивних і негативних наслідків.....	30
7. Заходи, що передбачається вжити для запобігання, зменшення та пом'якшення негативних наслідків виконання документа державного планування.....	30
8. Обґрунтування вибору виправданих альтернатив, що розглядалися, опис способу, в який здійснювалася стратегічна екологічна оцінка, у тому числі будь-які ускладнення (недостатність інформації та технічних засобів під час здійснення такої оцінки).....	31
9. Заходи, передбачені для здійснення моніторингу наслідків виконання документа державного планування для довкілля, у тому числі для здоров'я населення.....	32
10. Опис ймовірних транскордонних наслідків для довкілля, у тому числі для здоров'я населення (за наявності).....	34
11. Резюме нетехнічного характеру інформації, передбаченої пунктами 1-10 цієї частини, розраховане на широку аудиторію.....	34
Список використаних джерел.....	36
Перелік виконавців	37

ВСТУП

На сучасному етапі розвитку суспільства все більшого значення у міжнародній, національній і регіональній політиці набуває концепція збалансованого (сталого) розвитку, спрямована на інтеграцію економічної, соціальної та екологічної складових розвитку. Поява цієї концепції пов'язана з необхідністю розв'язання екологічних проблем і врахування екологічних питань в процесах планування та прийняття управлінських рішень щодо соціально-економічного розвитку регіонів і населених пунктів.

Здійснення стратегічної екологічної оцінки регламентується Законом України «Про стратегічну екологічну оцінку».

Стратегічна екологічна оцінка (далі – СЕО), згідно базового закону – процедура визначення, опису та оцінювання наслідків виконання документів державного планування для довкілля, у тому числі для здоров'я населення, виправданих альтернатив, розроблення заходів із запобігання, зменшення та пом'якшення можливих негативних наслідків, яка включає визначення обсягу стратегічної екологічної оцінки, складання звіту про стратегічну екологічну оцінку, проведення громадського обговорення та консультацій (за потреби – транскордонних консультацій), врахування у документі державного планування звіту про стратегічну екологічну оцінку, результатів громадського обговорення та консультацій, інформування про затвердження документа державного планування.

Стратегічна екологічна оцінка – це новий інструмент реалізації екологічної політики, який базується на простому принципі: легше запобігти негативним для довкілля наслідкам діяльності на стадії планування, ніж виявляти та виправляти їх на стадії впровадження стратегічної ініціативи.

Метою стратегічної екологічної оцінки є сприяння сталому розвитку шляхом забезпечення охорони довкілля, безпеки життєдіяльності населення та охорони його здоров'я, інтегрування екологічних вимог під час розроблення та затвердження документів державного планування (далі – ДДП).

Об'єктом даної стратегічної екологічної оцінки є проєкт «Програми економічного і соціального розвитку Лиманської міської територіальної громади на 2026 рік».

1. Зміст та основні цілі документа державного планування, його зв'язок з іншими документами державного планування

Програма економічного і соціального розвитку Лиманської міської територіальної громади на 2026 рік (далі – Програма) є документом державного планування місцевого рівня, який відповідно до пункту 3 частини першої статті 1 Закону України «Про стратегічну екологічну оцінку» підлягає затвердженню органом державної влади, органом місцевого самоврядування.

Стратегічна екологічна оцінка Програми дає можливість зосередитися на всебічному аналізі можливого впливу планованої діяльності на довкілля та використовувати результати цього аналізу для запобігання або пом'якшення екологічних наслідків в процесі стратегічного планування.

Програма розроблена на виконання розпорядження голови Донецької облдержадміністрації, начальника обласної військової адміністрації від 03.09.2025 року № 594/5-25 «Про розробку проекту Програми економічного і соціального розвитку Донецької області на 2026 рік» та розпорядження начальника Лиманської міської військової адміністрації від 15.09.2025 року № 1057 «Про розробку проекту Програми економічного і соціального розвитку Лиманської міської територіальної громади на 2026 рік».

Мета Програми – аналіз поточного стану та прогнозування економічного і соціального розвитку Лиманської міської територіальної громади, виходячи з реальних можливостей, наявних оперативних даних, пріоритетних завдань і проєктів на 2026 рік. Забезпечення цілісності системи планування та розвитку шляхом створення необхідних умов для структурних зрушень в економіці, підвищення зайнятості населення, забезпечення якості та загальної доступності публічних послуг.

Програма розроблена згідно з вимогами Конституції України, на підставі законів України: «Про державне прогнозування та розроблення програм економічного і соціального розвитку України» від 23.03.2000 № 1602-III (зі змінами та доповненнями), «Про стратегічну екологічну оцінку», «Про засади державної регіональної політики» (зі змінами та доповненнями), «Про правовий режим воєнного стану» від 12.05.2015 року № 389-VIII (зі змінами та доповненнями), постанови Кабінету Міністрів України від 26.04.2003 № 621 «Про розроблення прогнозних і програмних документів економічного і соціального розвитку та складання проєктів Бюджетної декларації та державного бюджету» (зі змінами та доповненнями), постанови Кабінету Міністрів України від 11.03.2022 року № 252 «Деякі питання формування та виконання місцевих бюджетів у період воєнного стану» (щодо особливостей формування та виконання місцевих бюджетів, затвердження/внесення змін до місцевих (цільових) програм) та з урахуванням завдань інших документів державного планування, а саме:

- Цілей сталого розвитку України до 2030 року (Указ Президента України від 30.09.2019 № 722/2019);

- Стратегії розвитку Донецької області на період до 2027 року (зі змінами) та Плану заходів з реалізації Стратегії розвитку Донецької області на період до 2027 року, яка затверджена розпорядженням голови облдержадміністрації, керівника обласної військово-цивільної адміністрації від 17 лютого 2020 року № 147/5-20.

В рамках проведення процедури стратегічної екологічної оцінки проекту Програми з метою одержання та врахування зауважень і пропозицій громадськості та органів виконавчої влади, що реалізують державну політику у сфері охорони навколишнього природного середовища, а також у сфері охорони здоров'я було розміщено Заяву про визначення обсягу стратегічної екологічної оцінки в Єдиному реєстрі стратегічної екологічної оцінки (*реєстраційний номер справи в Єдиному реєстрі № 14-10-16874-25*) та оприлюднено в соціальній мережі Facebook та на платформі e-dem.ua від 14 жовтня 2025 року.

Протягом встановленого періоду громадського обговорення Заяви про визначення обсягу стратегічної екологічної оцінки звернень, зауважень та пропозицій від громадськості не надходило.

Зауваження та пропозиції від Департаменту охорони здоров'я Донецької обласної державної адміністрації та від Департаменту екології та природних ресурсів Донецької обласної державної адміністрації враховано у даному Звіті.

З 40 населених пунктів Лиманської міської територіальної громади, 37 були окуповані російськими загарбниками, 3 – залишились підконтрольні уряду України (с. Закітне, с. Крива Лука, с. Каленики). 3 жовтня 2022 року вся територія Лиманської міської територіальної громади була деокупована.

Відповідно до Наказу Міністерства розвитку громад та територій України від 28.02.2025 № 376 Лиманська міська територіальна громада з 08.09.2023 року включена до переліку територій активних бойових дій, на яких функціонують державні електронні інформаційні ресурси.

З огляду на вищезазначене, в умовах повномасштабного вторгнення РФ на територію України (що є абсолютним форс-мажором) та введенням в Україні воєнного стану (Указ Президента України від 24.02.2022 № 64 «Про введення воєнного стану в Україні») *Програму економічного і соціального розвитку Лиманської міської територіальної громади на 2026 рік розроблено виходячи з реальних можливостей, наявних даних, пріоритетних завдань, програм і проєктів на наступний рік.*

2. Характеристика поточного стану довкілля, у тому числі здоров'я населення, та прогнозні зміни цього стану, якщо документ державного планування не буде затверджено (за адміністративними даними, статистичною інформацією та результатами досліджень)

Лиманська міська територіальна громада (далі – Лиманська МТГ) сформована згідно розпорядження Кабінету Міністрів України від 12.06.2020 № 710-р «Про визначення адміністративних центрів та затвердження територій територіальних громад Донецької області», до складу якої увійшли наступні міські, сільські та селищні ради: Лиманська, Дробишевська, Зарічненська, Криволуцька, Коровоярська, Новоселівська, Рідкодубівська, Рубцівська, Тернівська, Шандриголівська, Ямпільська, Ярівська, Яцьківська. Загалом 40 населених пунктів: 1 місто, 5 селищ міського типу, 4 селища. Адміністративний центр – місто Лиман.

Територія Лиманської МТГ наведено на рисунку 1.

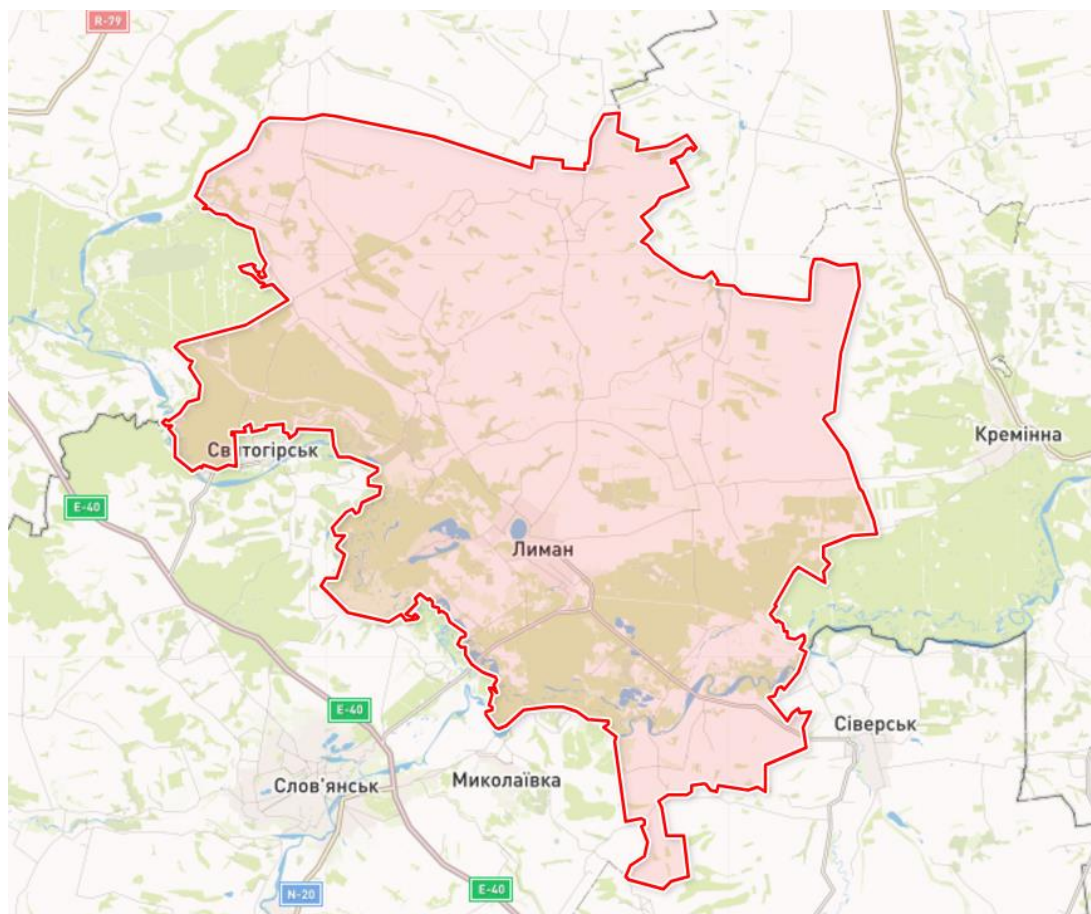


Рис.1 – Карта Лиманської МТГ

Лиманська МТГ розташована у Краматорському районі на півночі Донецької області. Площа територіальної громади: 1210 км².

Чисельність населення громади станом на 01.01.2022 року становила 39 600 осіб.

Загальна кількість внутрішньо переміщених осіб станом на 01.01.2022 складала – 23 000 осіб.

На момент деокупації на території громади залишались лише 10,3 тис. осіб.

На 01.01.2023 населення збільшилось до 13,9 тис. осіб. Але в зв'язку з близькістю до лінії фронту та активними бойовими діями кількість населення почало поступово зменшуватись. За оперативними даними чисельність населення, яке мешкає в громаді, до кінця 2025 року очікувано складе 4,0 тис. осіб та зменшилось з початку повномасштабного вторгнення російської федерації на 35,6 тисяч осіб, або в 9,9 рази.

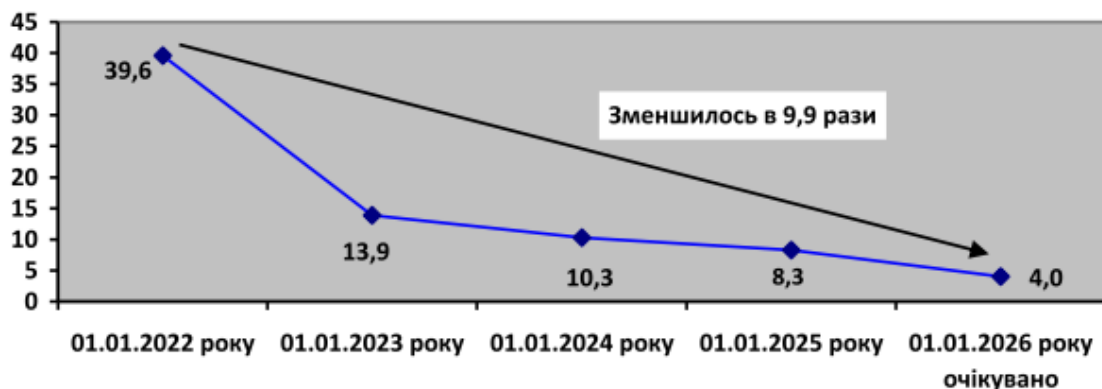


Рис.2 – Динаміка чисельності населення за період 2022-2025 роки, тис.осіб

Станом на 01.10.2025 року на обліку перебувало 21316 внутрішньо переміщених осіб, з них: 1047 – особи з інвалідністю, 13371 – особи пенсійного віку. За період з 24.02.2022 року зареєструвалось 2639 внутрішньо переміщених осіб.

Клімат

Клімат формується під впливом ряду кліматичних факторів таких як температурний режим, випадіння опадів, циркуляція повітряних мас, а також рельєфом місцевості.

Особливості метеорологічних умов та топографії є одними з визначальних чинників, які мають вплив на просторове та часове розповсюдження забруднюючих речовин в приземному шарі атмосферного повітря. Варіації ключових метеорологічних параметрів (тиск, хмарність, атмосферна вологість, температура, швидкість та напрямок вітру, хмарність, сонячна радіація та ін.) впливають на формування специфічних стійких на певному часовому проміжку станів атмосфери, які і визначають рівні концентрацій забруднюючих речовин та їх часово-просторовий розподіл.

У кліматичному відношенні Лиманська МТГ відноситься до помірно-континентального: жарке, засушливе літо і порівняно холодна зима з нестійким

сніговим покривом. Середня максимальна температура зовнішнього повітря найбільш жаркого місяця року $27,7^{\circ}\text{C}$, найбільш холодного місяця $-9,4^{\circ}\text{C}$. Річна сума опадів складає 375 – 556 мм на рік, більшість – в теплу пору року. Середнє значення відносної вологості складає 74%. Холодна пора року визначається дуже нестійкою погодою: у січні – проходження активних циклонів та атмосферних фронтів, які обумовлюють випадіння опадів різної інтенсивності у вигляді снігу та дощу, посилення східного, північно-східного, південно-східного вітру до небезпечних позначок та туманів. Влітку погода переважно спекотна та бездощова. Переважають західні і північно-західні вітри, які доволі часто приводять до засух.

Середня швидкість вітру 5-10 м/с. Максимальні швидкості вітру досягають 25-30 м/с. Середня температура у січні становить мінус $4-6^{\circ}\text{C}$.

Серед несприятливих кліматичних явищ слід виділити зимову відлигу, ожеледицю, промерзання ґрунту, весняні заморожування, сухі східні вітри, пилові бурі, град і часті тумани. Спека та дефіцит опадів у літній період обумовлюють надзвичайно високу пожежну небезпеку.

З кожним роком у громаді відмічається перевищення інтенсивності температурного росту, 2020 рік виявився найтеплішими за всю історію спостережень. Температура порівняно з багаторічними нормами зросла на $+2,5...+3,0^{\circ}\text{C}$. Стійке підвищення температури повітря спостерігалось у всі сезони 2020 року. Зимовий період виявився аномально теплим, адже метеорологічна зима не розпочалась, а сніговий покрив був майже відсутній. Значення середньомісячних температур в січні, березні та жовтні перевищували норму на $4-7^{\circ}\text{C}$.

Природно-кліматичні умови території Лиманської МТГ можна охарактеризувати, як сприятливі.

Зміна клімату – процес, який безпосередньо або опосередковано пов'язаний з людською діяльністю та змінює склад земної атмосфери, що є додатковим чинником до природної мінливості клімату, яка спостерігається протягом порівнюваних часових періодів. Головним винуватцем глобального потепління вважається парниковий ефект.

Великі міста характеризується формуванням специфічного мікроклімату, за рахунок специфіки зміни аеродинамічних, радіаційних, термічних характеристик атмосфери та вологості. Виділення в містах великої кількості тепла, зміна газового та аерозольного складу повітря призводять до зростання температури повітря та формування так званих «островів» тепла. Стратифікація температури над великим містом у порівнянні з температурою прилягаючої місцевості може спостерігатися до висоти в кілька сотень метрів.

Для України війна спричинила ще більші виклики, тому питання формування дієвої кліматичної політики на всіх рівнях є ключовим для забезпечення «зеленого» відновлення. Відбудова України має відбуватися із врахуванням прогнозованих тенденцій зміни клімату, аналізу ризиків для різних секторів.

Масштабні пожежі, що виникають внаслідок ракетних та артилерійських обстрілів території України російськими військами на нафтопереробних заводах та нафтобазах, об'єктах інфраструктури, промислових об'єктах, у житлових кварталах призводять до потужних викидів в атмосферу забруднюючих речовин, у тому числі парникових газів – двоокису вуглецю, метану та закису азоту. Потужними джерелами викидів цих же речовин, а також водяної пари, є детонація боєприпасів, пересування великої кількості військової та допоміжної техніки (вантажних машин), яка працює на дизельному паливі, активне застосування авіації. Пересування важкої техніки, будівництво фортифікаційних споруд, бойові дії значно пошкоджують ґрунтовий покрив, у тому числі знижується його здатність до накопичення (секвестрація) вуглецю з атмосферного повітря. Лісові пожежі внаслідок обстрілів, знищення дерев для будівництва фортифікаційних споруд, вигорання трав'янистої рослинності істотно знижують здатність рослинного покриву на території поглинати двоокис вуглецю.

Ключовим елементом в дослідженнях з питань зміни клімату є розробка інвентаризації парникових газів, яка визначає якісно та кількісно головні джерела та поглиначі парникових газів. Цей елемент важливий у зв'язку з тим, що він є основою для наступного розвитку та уточнення методики оцінки джерел та поглиначів, а також забезпечує єдиний та безперервний механізм, який дозволяє всім країнам, що підписали Рамкову Конвенцію про зміну клімату, оцінювати викиди парникових газів та їх відносний внесок до глобальної зміни клімату.

Програма містить заходи, виконання яких дозволить пом'якшити вплив на клімат на місцевому рівні. Але виконання заходів не дозволить знизити вплив на клімат на глобальному рівні. Тому можна зробити висновок, що у разі не затвердження документа державного планування вплив на клімат залишиться без змін.

Атмосферне повітря

Якість атмосферного повітря залежить від обсягів викидів забруднюючих речовин від стаціонарних і пересувних джерел забруднення. Основним забруднювачем атмосферного повітря в Україні та області є промисловість: вона робить майже вдвічі більше шкідливих викидів, ніж автотранспорт.

До початку війни на території Лиманської МТГ були наявні підприємства різних форм власності.

Бюджетоутворюючими підприємствами громади були підприємства залізничного транспорту структурних підрозділів Регіональної філії «Донецька залізниця» АТ «Укрзалізниця».

Основними промисловими об'єктами МТГ були наступні промислові підприємства (у тому числі за спеціалізацією виробництва):

- піску будівельного ДП ЗАТ «ТРЕСТ ДОНБАСТРАНСБУД» Краснолиманський пісчаний кар'єр, КТ «ТОВ «СТРОНГКОМ»;
- хліба та хлібобулочних виробів ТОВ «ЧАЙКА»;
- кормів готових для сільгосптварин ТОВ «ВИРОБНИЧО КОМЕРЦІЙНА ФІРМА «ЛИМАНСЬКИЙ КОМБІКОРМОВИЙ ЗАВОД»;
- будівельних сумішей ПП «ПОЛІМІН ДОНБАС»;
- овочів консервованих натуральних ТОВ «ВСЕСТО»;
- виробів з бетону, суміші асфальтові для дорожнього покриття ТОВ «ЛЕМАН БЕТОН».

В галузі сільського господарства до 2022 року здійснювали виробничу діяльність 98 суб'єктів господарювання.

Станом на 01.10.2025 року працюють:

- 16 – продуктових магазинів;
- 1 – перукарня;
- 2 – аптеки
- 1 – СТО.

Активні бойові дії, спричинені повномасштабним вторгненням російської федерації, призвели до зупинки господарської діяльності суб'єктів господарювання, у тому числі всіх промислових підприємств. Виробничі потужності всіх підприємств у ході бойових дій зазнали значних пошкоджень, є випадки крадіжок майна.

Проводиться робота щодо документування завданих збитків, вивчення можливості відновлення виробничих процесів. Після виведення Лиманської міської територіальної громади із зони активних бойових дій, при сприятливій безпековій ситуації, стабільному електропостачанню та забезпеченості кадрами, всі підприємства планують відновити свою діяльність на території громади.

За інформацією Державної служби статистики України, викиди забруднюючих речовин та парникових газів у атмосферу від стаціонарних джерел забруднення за 2024 рік становлять 19 856,0 т (1,99 % від загальних викидів по Україні), що на 12,3% менше ніж у 2023 році. Крім того, обсяги викидів діоксиду вуглецю за 2024 рік склали 1,1 млн. т.

Інформація сформована на основі фактично поданих підприємствами звітів (рівень звітування становив по Україні – 92,0%, по Донецькій області – 69,9%).

Значне зниження обсягів викидів забруднюючих речовин в атмосферне повітря стаціонарними джерелами у 2022–2024 роках пов'язано з:

- веденням активних бойових дій на території Донецької області та частковою окупацією частини територій;

- припиненням виробничої діяльності та/або переміщення в більш безпечні регіони країни окремих підприємств Донецької області.

Динаміку викидів забруднюючих речовин в атмосферне повітря від стаціонарних джерел забруднення за 2020-2023 рр. Лиманської МТГ наведено по місту Лиман (за попереднім територіальним розподілом, так як органами Держстату статистичну інформацію сформовано з урахування нового територіального розподілу області тільки з 2021 року), з 2024 – Лиманська МТГ (згідно оновлених даних Головного управління статистики у Донецькій області).

Динаміку викидів забруднюючих речовин в атмосферне повітря від стаціонарних джерел забруднення наведено в таблиці 2.1.

Таблиця 2.1 – Динаміка викидів забруднюючих речовин в атмосферне повітря від стаціонарних джерел, тис. т.

Назва	2020	2021	2022	2023	2024
Лиманська міська ТГ	-	-*	-*	-*	0,004
м. Лиман	0,16	-*	-*	-*	-*
Краматорський район	-	43,43	-*	-*	-*
Всього по області ¹	750,96	744,12	218,8	161,7	19,9

-* дані відсутні.

Серед актуальних проблем розвитку громади є охорона атмосферного повітря на території Лиманської МТГ, так як стан повітря на території громади значно погіршується через бойові дії у прямий та непрямий способи. Прямий вплив – це детонування снарядів, використання артилерійської зброї та авіабомб. Непрямий – це пожежі в екосистемі, вибухи нафтобаз, атаки на промислові об'єкти тощо. Внаслідок чого відбуваються викиди забруднюючих речовин, таких як – пил, сполуки сірки, оксид вуглецю, діоксид азоту, свинцю та інші, які шкодять здоров'ю населенню. Потрапляння забруднюючих речовин в організм людини до органів дихання та травлення викликає ризик розвитку захворювання.

У випадку, якщо проєкт Програми не буде затверджений, стан атмосферного повітря ймовірно залишатиметься на рівні теперішніх показників або зазнає змін у бік погіршення внаслідок ведення тривалих бойових дій на території області.

Водні ресурси

На території Лиманської МТГ розташовано 9 лінійних водних об'єктів довжиною більше 10 км: р. Сіверський Донець, р. Нітриус (Нетриус), р. Біла, р. Жеребець, б. Дідів Яр, б. Жолобки, б. Питьків Яр, б. Водяний Яр та р. Суха.

В межах Лиманської МТГ обліковується 112 площинних водних об'єктів (з них – 44 озера, 58 ставків та 10 водосховищ). Площа водного дзеркала площинних водних об'єктів при НПП – 2186,7844 га., а об'єм при НПП – 47294,938 тис.м³.

Державний моніторинг поверхневих вод в межах території Лиманської міської територіальної громади на масивах поверхневих вод суббасейну р. Сіверський Донець у 2023 та 2024 роках здійснювався у відповідності з затвердженими Програмами у 4 пунктах моніторингу по р. Сіверський Донець: водозабір КП «Словміськводоканал», водозабір Слов'янського РВУ КП «Компанія «Вода Донбасу», водозабір КП «Компанія «Вода Донбасу» в канал Сіверський Донець-Донбас (масив поверхневих вод UA_M6.5.1_0005); нижче впадіння р. Казенний Горець (UA_M6.5.1_0006).

Дослідження в період 2023-2024 років здійснювались згідно з встановленим переліком речовин: для визначення хімічного стану масивів поверхневих вод – 39 (згідно нумерації наказу № 45); специфічних для суббасейну Сіверського Дінця – 15; 13 фізико-хімічних показників та 7 показників, що можуть впливати на якість питної води (для масивів поверхневих вод, з якого здійснюється забір для задоволення питних та господарсько-побутових потреб населення).

Результати досліджень наведено в таблиці 2.2.

За узагальненими даними звітності за формою № 2ТП-водгосп (річна) за 2023 рік, на території Лиманської міської територіальної громади Краматорського району Донецької області, в суббасейні р. Сіверський Донець (район басейну р. Дон), водокористування здійснювали 2 водокористувачі з них:

- забір води з підземних джерел (свердловин) – Лиманське ВУВКГ КП «Компанія «Вода Донбасу» в об'ємі 0,485 млн.м³ для використання на питні і санітарно – гігієнічні, виробничі потреби та передача іншими водокористувачам. Скид в поверхневий водний об'єкт р. Сіверський Донець здійснювався в об'ємі 0,093 млн.м³ забруднених зворотних (стічних) вод з категорією «недостатньо-очищені»;

- вторинний водокористувач – СП «Лиманське локомотивне депо» отримувало воду від іншого для використання на питні і санітарно-гігієнічні потреби без скиду в поверхневий водний об'єкт.

Бензо(а)пірен, мкг/дм ³	0	0	0	0	0,001	0	0	0
Бензо(б)флуорантен, мкг/дм ³	0	0	0	0	0	0	0	0
Бензо(к)флуорантен, мкг/дм ³	0	0	0	0	0	0	0	0
Бензо(г,н,і) перілен, мкг/дм ³	0	0	0	0	0	0	0	0
Індено (1,2,3-сд) пірен, мкг/дм ³	0	0	0	0	0,0004	0	0	0
Бензол, мкг/дм ³	0	0	0	0	0	0	0	0
Тетрахлорметан, мкг/дм ³	0	0	0	0	0	0	0	0
1,2-дихлоретан, мкг/дм ³	0	0	0	0	0,0833	0	0	0
Дихлорметан, мкг/дм ³	0,0369	0	0,0478	0	0,0404	0	0,0475	0
Гексахлорбутадиен, мкг/дм ³	0	0	0	0	0	0	0	0
Тетрахлоретилен, мкг/дм ³	0	0	0	0	0	0	0	0
Трихлоретилен, мкг/дм ³	0	0	0	0	0	0	0	0
Трихлорметан, мкг/дм ³	0,18	0	0,3204	0	0,2029	0,199	0	0,196
Трихлорбензол, мкг/дм ³	0	0	0	0	0	0	0	0
Кадмій, мг/дм ³	0,0001	0,0003	0,0008	0,0003	0,0001	0,0003	0	0,0003
Свинець, мг/дм ³	0,0007	0	0,0007	0,0001	0,0002	0	0,0005	0,0001
Ртуть, мг/дм ³	0	0	0	0	0	0	0	0
Нікель, мг/дм ³	0,0009	0,0019	0,0006	0,0017	0,0009	0,0024	1,1758	0,0023
Прометрин, мкг/дм ³	0,0107	0,0038	0,0061	0,0022	0,0048	0,0097	0,0065	0,0041
Тербутилазин, мкг/дм ³	0,0073	0,0074	0,0057	0,0066	0,0042	0,0032	0,0048	0,0048
Імідаклоприд, мкг/дм ³	0	0	0	0	0	0	0	0
Тіаклоприд, мкг/дм ³	0	0,0016	0	0,0033	0	0	0	0,0212
Бісфенол А, мкг/дм ³	0	0	0	0	0	0	0	0
Антипірин, мкг/дм ³	0,0132	0	0,0082	0	0,0165	0,0022	0,0295	0,0016
Карбамазепін, мкг/дм ³	0	0	0	0	0	0	0	0
Мідь, мг/дм ³	0,0033	0,0019	0,0028	0,0021	0,0035	0,0026	0,0073	0,0022
Цинк, мг/дм ³	0,0104	0,0101	0,0109	0,0106	0,0178	0,0124	0,0203	0,0122
Хром, мг/дм ³	0,0008	0,0023	0,0012	0,0026	0,0009	0,0031	0,0017	0,0037
Марганець, мг/дм ³	0,0857	0,1022	0,0912	0,1098	0,101	0,1153	0,14	0,1425
Стронцій, мг/дм ³	0,9721	1,1051	1,1005	1,211	0,9223	1,2396	1,4218	1,4922
Літій, мг/дм ³	0,02	0,0205	0,0188	0,0221	0,0188	0,021	0,02	0,0225
Барій, мг/дм ³	0,0404	0,0567	0,0465	0,0642	0,0467	0,0669	0,0668	0,0621
Кобальт, мг/дм ³	0,0088	0,0005	0,0003	0,0006	0,0003	0,0007	-	-
Залізо, мг/дм ³	0,0413	0,0741	0,0437	0,0813	0,0544	0,0806	-	-
Алюміній, мг/дм ³	0,0222	0,059	0,0173	0,058	0,0285	0,0665	-	-
Температура, °С	10,79	13,65	10,83	13,85	10,96	13,85	-	-
Розчинний кисень, мгО ₂ /дм ³	7,768	7,5	7,785	7,571	7,8275	7,589	-	-
Феноли, мг/дм ³	0	0	0	0	0	0	-	-
Водневий показник, од. рН	7,8158	7,676	7,8067	7,782	7,8442	7,819	-	-
Сухий залишок, мг/дм ³	740,08	731,65	746,25	732,75	750,21	735,6	-	-
Нітроген загальний, мг/дм ³	2,3033	1,955	2,2709	1,992	2,2550	1,986	-	-
Амоній – іон, мг/дм ³	0,8433	0,537	0,8133	0,515	0,8133	0,512	-	-
Нітроген амонійний, мг/дм ³	0,6567	0,414	0,6350	0,403	0,6342	0,4	-	-
Нітрит – іон, мг/дм ³	0,1701	0,1033	0,1797	0,1056	0,1612	0,108	-	-
Нітроген нітритний, мг/дм ³	0,0478	0,0312	0,0492	0,0323	0,0445	0,0331	-	-
Нітрат – іон, мг/дм ³	6,7308	6,935	6,6850	6,184	6,1576	6,741	-	-
Нітроген нітратний, мг/дм ³	1,5127	1,565	1,4945	1,519	1,5136	1,27	-	-
Фосфор загальний, мг/дм ³	0,3775	0,351	0,3891	0,367	0,3294	0,363	-	-
Фосфат – іон, мг/дм ³	1,1633	1,129	1,1867	1,129	1,1425	1,106	-	-
Фосфор ортофосфатів, мг/дм ³	0,366	0,369	0,372	0,367	0,357	0,363	-	-
ХСК, мгО/дм ³	21,375	18,44	21,25	18,26	21,367	18,24	-	-
БСК ₅ , мгО/дм ³	3,6033	3,572	3,5818	3,56	3,2833	3,564	-	-
Питома електропровідність, мСм/см	1133,4	1122,8	1144,4	1127,0	1153,6	1018,9	-	-
Хлориди, мг/дм ³	85,792	86,27	84,017	84,14	86,383	84,14	-	-
Сульфати, мг/дм ³	298,6	289,63	297,40	288,97	298,20	287,72	-	-
Нафтопродукти, мг/дм ³	0,0283	0,0392	0,0272	0,0381	0,0268	0,0361	-	-
Жорсткість загальна, ммоль/дм ³	7,88	8,09	7,38	8,08	7,78	8,06	7,8	8,6

Одним із головних пріоритетів на 2026 рік є капітальний ремонт та реконструкція водопровідно-каналізаційного господарства, але за умови безпечного виконання робіт.

У випадку, якщо проєкт Програми не буде затверджений, а заходи спрямовані на зниження негативного впливу на стан водних ресурсів не будуть реалізовані, то стан водних об'єктів та якість питної води залишиться незмінними, а в подальшому може виникнути техногенне навантаження на водні об'єкти, що розташовані на території громади.

Відходи

Питання операції з управління (збирання, перевезення, відновлення, видалення) побутових відходів в громаді є найактуальнішим і потребує негайного вирішення. Актуальність проблеми полягає в тому, що побутові відходи створюють санітарно-гігієнічну й епідеміологічну небезпеку внаслідок неприємних запахів і шкідливих хімічних сполук, які можуть бути присутні або утворюються в них при біологічному розкладанні органічних компонентів відходів. Відсутність належних умов надання послуг з управління побутовими відходами створює передумови для забруднення території, порушення благоустрою, що не тільки негативно впливає на довкілля (передусім на якість підземних, поверхневих вод і ґрунтів), але й псує естетичний імідж громади.

Через неналежну систему управління твердими побутовими відходами в населених пунктах, як правило у приватному секторі, відсутністю системи окремого збирання, сортування ТПВ велика кількість ТПВ потрапляє на несанкціоновані, неконтрольовані сміттєзвалища.

На підставі даних обласного реєстру місць видалення відходів (згідно з Кодифікатором адміністративно-територіальних одиниць та територій територіальних громад (КАТОТТГ), затвердженим наказом Міністерства розвитку громад та територій України від 26.11.2020 № 290 (в редакції наказу Міністерства розвитку громад та територій України 12.01.2021 № 3), на території Лиманської МТГ відсутня інфраструктура місць видалення відходів за критерієм екологічної безпеки.

Станом на 01.01.2024 р. на території Лиманської МТГ обліковується 1 непаспортизоване місце видалення відходів, відповідно інформації по полігонам/звалищам ТПВ за даними форми звітності № 1-ТПВ «Звіт про поводження з твердими побутовими відходами» за 2023 рік.

На момент здійснення Звіту SEO Програми, статистичні дані щодо утворення відходів на території Лиманської міської територіальної громади за 2021-2025 роки відсутні.

Загальний обсяг утворення відходів згідно останніх даних були надані по місту Лиман (за попереднім територіальним розподілом, так як органами

Держстату статистичну інформацію сформовано з урахування нового територіального розподілу області тільки з 2021 року) та наведено у таблиці 2.3.

Таблиця 2.3 – Утворення відходів за 2020 рік

Назва	Відходи I-IV класів небезпеки, т	У т.ч. I-III класів небезпеки, т
м. Лиман	5717,2	1,1
Всього по області ¹	26981206,5	145268,8

Через військову агресію російської федерації проти України об'єкти житлово-комунального господарства громади зазнали та продовжують зазнавати величезних руйнувань і пошкоджень, що призводить до вкрай складних умов функціонування галузі та відновленню надання якісних послуг населенню.

КП «Лиманська служба єдиного замовника» - здійснює обслуговування житлового фонду, а це 236 багатоповерхових будинків, з яких: пошкоджено – 211, зруйновано – 25 будинків. З урахуванням безпекової ситуації ведеться та буде подовжена у 2026 році робота щодо поточного ремонту житлового фонду та покрівель, відновлення процесів господарської діяльності підприємства, ліквідації наслідків бойових дій на території громади.

Станом на 01.10.2025 року із загальної кількості домогосподарств в приватному секторі – 14752 одиниці, згідно моніторингу пошкодженого та зруйнованого майна, пошкоджено – 8625, зруйновано повністю – 2773 домогосподарств.

Наразі в зв'язку з проведенням активних бойових дій виконувати аварійно-відновлювальні роботи систем електро-, водо- та газопостачання неможливо через постійні ворожі обстріли, після закінчення бойових дій з урахуванням безпекової складової для обслуговуючого персоналу роботи будуть продовжені.

В зв'язку з посиленням обстрілів, продовженням активних бойових дій на території громади та неможливістю відновлення інфраструктури, централізоване опалення в період 2025-2026 не планується.

Військові дії, посилили проблему управління з відходами. Додалися відходи від залишків військової техніки, будівель, споруд та елементів інфраструктури, утилізація яких вимагає додаткових потужностей і неможлива без попереднього ретельного обстеження, розмінування та очищення від боєприпасів.

Сотні тон різного сміття побутового, від руйнації об'єктів, вже зараз становить загрозу для екології та здоров'я людей.

З метою забезпечення санітарного благополуччя КП «Лиманський «Зеленбуд» продовжує проводити заходи з прибирання і приведення в належний санітарний стан прибудинкових територій, дитячих майданчиків, парків, кладовищ, пам'ятників, вулиць, узбіччя доріг, тротуарів, зупинок міського транспорту на території Лиманської громади.

Протягом 2025 року діяльність у сфері охорони довкілля була спрямована на ліквідацію наслідків військових дій, зменшення рівня екологічного забруднення та забезпечення санітарного благополуччя території громади.

З метою запобігання екологічним ризикам та підтримання належного санітарного стану у 2025 році КП «Лиманський «Зеленбуд» здійснювало постійні заходи з прибирання, благоустрою, локалізації й ліквідації несанкціонованих сміттєзвалищ, очищення парків, вулиць, прибудинкових територій та кладовищ.

За 2025 рік вивезено 16,7 тис. м³ побутових відходів, у тому числі ліквідовано стихійних сміттєзвалищ обсягом понад 4,1 тис. м³.

Станом на 01.10.2025 року після деокупації громади підприємством укладено договори на вивіз твердих побутових відходів: з юридичними особами та фізичними особами-підприємцями – 81; приватний сектор населення – 125 договорів; розірвано договорів через бойові дії – 43. Послуги надаються з урахуванням безпекової ситуації в громаді.

З метою підвищення ефективності збору та вивезення відходів у громаді придбано два екскаватори-навантажувачі JSV для збирання та транспортування побутових відходів.

У 2026 році, в разі сприятливих умов безпеки, громада продовжить діяльність, спрямовану на покращення стану довкілля шляхом:

- проведення робіт із ліквідації стихійних сміттєзвалищ.

У випадку, якщо проєкт Програми не буде затверджений, а заходи не будуть реалізовані, стан управління з відходами на території громади більш ймовірно залишатиметься на рівні сучасних показників.

Земельні ресурси та ґрунти

Питання успішного розвитку громади багато в чому залежить від ефективного використання земельних ресурсів, виняткова цінність яких полягає в забезпеченні трьох фундаментальних властивостей: життєзабезпечення (як частина екологічної системи), чинник виробництва (в аграрному секторі, будівництві) і цивільний обіг (земельно – майнові відносини).

У структурі земельного фонду Донецької області 77% займають сільськогосподарські угіддя, ліси та лісовкриті площі – 7,7%, забудовані землі 7,5%, відкриті заболочені землі – 0,4%, відкриті землі без рослинного покриву або з незначним рослинним покривом – 3,8%, інші землі – 3,6%.

За даними Головного управління Держгеокадастру в Донецькій області, загальна площа земель Лиманської МТГ становить 120 975 га, з яких найбільшу частину займають землі сільськогосподарського призначення близько 60 %, землі лісогосподарського призначення близько 22 % та інші.

В галузі сільського господарства до 2022 року здійснювали виробничу діяльність 98 суб'єктів господарювання, з них: 1 приватне акціонерне товариство, 17 товариств з обмеженою відповідальністю, 78 фермерських господарств, 2 приватних підприємства.

У користуванні сільгоспідприємств та фермерських господарств знаходиться 39,5 тис. га сільськогосподарських угідь, в тому числі ріллі 36,4 тис. га. Всі сільгоспідприємства та фермерські господарства займалися вирощуванням зернових та технічних культур.

У 2025 році вели свою діяльність 4 фермерських господарства, які обробляли 1142 га. (В 2024 році працювали 5 підприємств - 2035 га). В сільгоспідприємствах Лиманської міської територіальної громади наразі зайнято близько 20 осіб.

Площа зернових культур під урожай 2025 року склала 438 га, технічних - 704 га. З безпекової ситуації аграрії зуміли зібрати лише 258 га зернових і 100 га технічних культур намолотивши 206 тон зерна і 100 тон соняшника.

Наразі актуальними проблемами розвитку аграрного сектору економіки є забруднення вибухонебезпечними матеріалами полів та близькість до лінії розмежування. Потребують розмінування близько 34,4 тис. га ріллі.

У зв'язку з безпековою ситуацією, сільськогосподарські підприємства, які здійснюють свою господарську діяльність, посіви під урожай 2026 року не планують.

До основних джерел забруднення сільськогосподарських угідь відносять забруднення ґрунтів важкими металами, пестицидами, нітратами, радіоактивними елементами. Головною причиною забруднення ґрунтів є наднормативне внесення отрутохімікатів, мінеральних добрив.

Проводиться робота щодо збору інформації по визначенню збитків внаслідок проведення бойових дій, завданих сільськогосподарським підприємствам, а також роз'яснювальна робота щодо необхідності належного документування завданих збитків шляхом внесення відповідних відомостей до єдиного реєстру досудових розслідувань.

Ґрунти Лиманської МТГ представлені чорноземами, лучно-чорноземами, дерновими, дерново-підзолистими.

Основні показники антропогенного впливу на ґрунти такі: водна ерозія; дефляція (вітрова ерозія); забруднення; вторинне засолення і заболочування; опустелювання; відчуження земель для промислового та комунального будівництва; виснаження земель.

Необхідною умовою для забезпечення охорони родючості ґрунтів та ефективного ведення господарської діяльності є раціональне використання ґрунтових ресурсів, створення сприятливого екологічного середовища, покращення і підвищення ерозійної стійкості природних ландшафтів.

Внаслідок вибухів снарядів відбувається знищення верхнього родючого шару ґрунту. Утворення величезних воронок від вибухів снарядів, риття траншей, будівництво фортифікаційних споруд, переміщення важкої техніки – все це призводить до значних змін ландшафту. Внаслідок забруднення ґрунтів паливно-мастильними речовинами та іншими нафтопродуктами знижується водопроникність, витісняється кисень, порушуються біохімічні та мікробіологічні процеси. Як наслідок, погіршується водний та повітряний режим, обіг поживних речовин, порушується кореневе живлення рослин, гальмується їх ріст та розвиток, що призводить до їх загибелі.

Враховуючи активні бойові дії на території громади, в Програмі економічного і соціального розвитку Лиманської міської територіальної громади на 2026 рік передбачено три заходи з агропромислового розвитку:

1. Проведення організаційної роботи щодо фіксації, оформлення та визначення обсягів компенсації збитків, завданих сільськогосподарським підприємствам громади внаслідок збройної агресії РФ проти України;

2. Організаційні роботи по розмінуванню земель сільськогосподарського призначення;

3. Складання реєстру землекористувачів та землевласників, земельні ділянки яких потребують першочергового розмінування для подальшого їх використання.

Також Програмою передбачено виконання таких заходів як: підготовка, організація та проведення земельних торгів у формі аукціону та виконання нормативно-грошової оцінки 12 населених пунктів.

У разі незатвердження Програми стан земельних ресурсів залишиться незмінним або зазнає змін у бік погіршення, враховуючи тривалі активні бойові дії на території громади.

***Рослинний і тваринний світ, природно-заповідний фонд,
екомережа, Смарагдова мережа***

Лиманську міську територіальну громаду називають легенями індустріального краю, бо на її території знаходиться 35,2 тис. га. лісів, частина Національного природного парку «Святі гори», заповідник «Крейдяна флора», багато заказників, сотні озер і озерець, р. Сіверський Дінець, близько 200 баз відпочинку і оздоровчих таборів, профілакторій «Щуровський», заповідник «Крейдова флора».

Крейдова флора – єдина ділянка в Україні, де взяті під охорону природні бори з сосною крейдяною. Особливістю Крейдової флори є сильно пересічена місцевість і велика кількість крейдових схилів, розрізаних ярами, що спадають до Сіверського Дінця. Все це створює різноманітні умови для різних видів флори і фауни і формує надзвичайно яскраві краєвиди. Тут охороняються рослини, які зустрічаються тільки на крейджаних відшаруваннях і ростуть разом із гірськими рослинами.

Охорона лісу на території Лиманської МТГ до вторгнення здійснювали 4 лісництва.

Південно-Східне міжрегіональне управління лісового та мисливського господарства листом від 29.06.2023 № 01-08/544 повідомило, що внаслідок повномасштабної збройної агресії Російської Федерації проти України адміністративну будівлю Донецького обласного управління лісового та мисливського господарства за адресою: м. Лиман, вул. Костянтина Гасієва, 1-А, було зруйновано, внаслідок чого знищено робочу документацію для здійснення його повноважень та функцій.

Рослинний світ території Лиманської МТГ представлений степовими, лісостеповими і заплавними формаціями флори. Невід'ємним компонентом природи Лиманської МТГ є тваринний світ. На території області налічується 25 тис. видів різноманітних систематичних груп, у тому числі 24 тис. видів безхребетних (молюски, комахи, павукоподібні, черви та інші). Постійно перебувають та фіксуються під час міграції близько 300 видів птахів і 49 видів ссавців. Понад 140 видів є рідкісними для регіону. Майже 70 видів наземних хребетних тварин віднесено до категорії мисливських.

Природно-заповідний фонду (далі – ПЗФ) охороняється як національне надбання, щодо якого встановлюється особливий режим охорони, відтворення і використання.

На території Лиманської міської територіальної громади Краматорського району Донецької області знаходяться наступні об'єкти природно-заповідного фонду:

- відділення «Крейдяна флора» Українського степового природного заповідника НАН України площею 500,0 га;
- національний природний парк «Святі Гори» площею 26511,0 га;
- ландшафтний заказник місцевого значення «Ямполівський» площею 77,0 га;
- гідрологічна пам'ятка природи місцевого значення «Джерела» площею 0,1 га.

Перспективні для заповідання території в межах Лиманської міської територіальної громади:

- ландшафтний заказник загальнодержавного значення «Криволуцький» площею 217,72 га;
- ландшафтний заказник загальнодержавного значення «Закітнянський» площею 280,6 га.

Інформація про інші перспективні для заповідання території та водно-болотні угіддя міжнародного значення на території громади не створювалась та не отримувалась в процесі виконання департаментом своїх обов'язків.

На території Лиманської міської територіальної громади Донецької області частково знаходяться території Смарагдової мережі:

- Ukrainiskyi Stepovyi Nature Reserve / Український степовий природний заповідник (код UA0000019), відділення «Крейдова флора», площею 520,21 га;
- Sviati Hory / Святі Гори (код UA0000029) площею 28383,11 га;
- Kreminski Lisy / Кременські ліси (код UA0000069) площею 117,70 га;
- Chervonooskilske Reservoir / Червонооскільське водосховище (код UA0000104) площею 872,34 га;
- Riznykivskyi / Різніківський (код UA0000219) площею 146,79 га;
- Siverskyi Donets river valley in Kharkiv oblast – 2 / Долина річки Сіверський Донець у Харківській області – 2 (код UA0000317) площею 139,44 га.

Відповідно до регіональної схеми формування екологічної мережі Донецької області в межах Лиманської міської територіальної громади розташовані ключова територія національного рівня Святогірська та сполучна територія національного рівня Сіверсько-Донецька.

Військові дії на території громади несуть загрозу рослинному та тваринному світу. Це може бути безпосередня шкода, наприклад, загибель чи травмування внаслідок вибухів, розлякування через нетиповий шум, вимушена зміна міграційних параметрів чи зимових циклів тощо. А також опосередковані наслідки війни: різноманітне забруднення середовища існування і белігеративна трансформація (трансформація природного ландшафту внаслідок військових дій чи інших воєнно-технічних заходів) оселищ, цілковита їх втрата внаслідок вирубування, вигорання, переміщення військової техніки, дислокації військових підрозділів, нищення чи блокування екологічних коридорів тощо.

Програмою передбачено ряд заходів щодо збереження, охорони та поліпшення навколишнього середовища громади: відновлення зелених зон і благоустрою території населених пунктів.

Заходи Програми не будуть спричиняти негативний вплив на об'єкти ПЗФ та територію Смарагдової мережі.

Стан здоров'я населення та аналіз захворювання

Відповідно до інформації головного управління статистики у Донецькій області чисельність населення у регіоні має тенденцію до скорочення, що спричинено від'ємним природним приростом та особливо складними та небезпечними умовами проживання у прифронтових населених пунктах.

Станом на 01.10.2025 року на обліку перебувало 21316 внутрішньо переміщених осіб, з них: 1047 – особи з інвалідністю, 13371 – особи пенсійного віку. За період з 24.02.2022 року зареєструвалось 2639 внутрішньо переміщених осіб.

На території Лиманської МТГ впродовж багатьох років спостерігається скорочення чисельності населення, що пов'язано зі специфікою демографічних процесів, трудовою міграцією, з економічною кризою та з бойовими діями на території України.

В охороні здоров'я галузь була представлена: 2 лікарнями, 12 сімейними амбулаторіями, 16 медичних пунктів тимчасового базування, цілодобовим пунктом невідкладної медичної допомоги, станцією швидкої медичної допомоги, Науково-дослідним інститутом травматології і ортопедії Донецького національного медичного університету, Обласною травматологічною лікарнею.

З початком бойових дій Науково-дослідний інститут травматології і ортопедії Донецького національного медичного університету вимушено був переміститися до м. Кропивницький, де продовжує надавати вузькоспеціалізовану медичну допомогу населенню.

Також з 2022 року медичну допомогу надає структурний підрозділ клініко-діагностичної поліклініки КНП «Лиманська ЦРЛ» в м. Кривий Ріг, де працюють та надають медичну допомогу 7 лікарів, відкрито денне відділення з ліжковим фондом на 6 ліжок.

В КНП «Лиманська центральна районна лікарня» медичну допомогу вторинного рівня надають 12 лікарів. Ліжковий фонд закладу складає 40 ліжок (в т.ч. 2 анестезійні ліжка інтенсивної терапії), з них 20 ліжок хірургічного відділення та 20 – терапевтичного. Працює кабінет рентгенологічної діагностики, клініко-діагностична лабораторія та стоматологічний кабінет.

За 2024 рік:

Розповсюдженість – 252,99 на 1000 населення.

Захворюваність – 111,42 на 1000 населення.

Народжуваність 4 новонароджених – 0,18 показник на 1000 населення.

Смертність 190 померлих – 8,4 показник на 1000 населення.

Станом на 01.01.2025 року в Центрі зареєстровано 22716 пацієнтів з яких 3750 осіб – діти віком 0-17 років.

Кількість звернень до Центру з приводу захворювань:

	2023	2024
Гострі респіраторні захворювання	451	570
Серцево-судинні захворювання	3403	3259
Хвороби органів травлення	148	244
Ендокринні захворювання	304	499
Хвороби опорно-рухового апарату	322	382
Хвороби сечостатевої системи	30	136
Дерматологічні	39	47

У разі подальшого погіршення безпекової ситуації на території Лиманської громади планується переміщення КНП «Лиманська ЦРЛ» до м. Кременчук Кременчуцького району Полтавської області та відкриття стаціонарного паліативного відділення на 20 ліжок.

Для надання первинної медичної допомоги населенню громади КНП «Центр первинної медико-санітарної допомоги» працюють 8 сімейних лікарів амбулаторій в населених пунктах: Ярова, Рубці, Новоселівка, Дробишеве; мікрорайонах «Південний», «Заводський» та міської амбулаторії м. Лиман. Також залучаються спеціалісти міжнародних організацій: «Лікарі без кордонів», «Проект надії», «Міжнародний медичний корпус», які щотижнево виїжджають в старостинські округи громади.

5 сімейних лікарів продовжують надавати консультативну медичну допомогу онлайн задекларованим мешканцям Лиманської громади, які тимчасово вимушено змінили своє місце проживання.

Кількість укладених декларацій станом на 01.10.2025 року по КНП «ЦПМСД» Лиманської міської ради складає 20 918.

В зв'язку з продовженням активних бойових дій, значна кількість мешканців громади виїхали в більш безпечні регіони України, зменшилась і чисельність наданих медичних послуг.

Протягом січня-вересня 2025 року:

- проведено прийомів лікарями – 18867 (81,7% до показника 9 місяців 2024 року);
- оформлено направлень до профільних спеціалістів – 7541 (56,7%);
- виписано електронних рецептів за програмою «Доступні ліки» – 2150 (99,8%).

КНП «ЦПМСД» Лиманської міської ради у 2026 році буде прагнути до збільшення та удосконалення обсягу надання первинної медичної допомоги населенню, яке залишилося на території Лиманської громади, а також на збереження кількості задекларованих мешканців громади за сімейними лікарями.

На даний час керівництво займається пошуком приміщення для релокації однієї амбулаторії та адміністративно-господарської структури.

Комунальними некомерційними підприємствами укладені договори з Національною службою здоров'я України за 2 видами пакетів медичних послуг за програмою медичних гарантій.

Лікувально-профілактичні заклади громади планують надавати такі види медичної допомоги:

- Швидка та невідкладна медична допомога.
- Амбулаторно-поліклінічна допомога різним групам населення по наступним профілям: терапевтичний, хірургічний, отоларингологічний, офтальмологічний, травматологічний, ендокринологічний, неврологічний, акушерсько-гінекологічний, інфекційний, педіатричний, стоматологічний, кардіологічний та інші.
- Стаціонарна допомога населенню: терапевтичного, хірургічного, травматологічного, неврологічного, акушерсько-гінекологічного профілів та інфекційного для дітей та дорослих.

На реалізацію заходів з охорони здоров'я у 2026 році з бюджету громади заплановані кошти для забезпечення ліками та медичними засобами пільгової категорії населення (118 осіб), хворих на ВІЛ-інфекцію і СНІД та її профілактику, на туберкульоз та його профілактику, захворювання серцево-судинної системи, на гемофілію та орфанні захворювання, забезпечення ветеранів великої вітчизняної війни та учасників бойових дій та членів їх родин та інші.

Також планується за рахунок благодійних організацій придбання медичного обладнання для поновлення роботи поліклініки та стаціонарних відділень, придбання медичного обладнання для відкриття стаціонарного паліативного відділення.

Серед актуальних проблем ризику захворювання залишається потрапляння до організму людини забруднюючих речовин, які надходять до довкілля внаслідок бойових дій.

Заходи Програми передбачають соціальну підтримку, покращення стану здоров'я та умов життя і діяльності населення виходячи з можливостей у стані воєнного часу.

Аналіз поточного стану навколишнього середовища, в тому числі здоров'я населення, дозволив виявити основні проблеми, що стосуються Лиманської міської територіальної громади.

Для визначення найгостріших проблем та реальних можливих шляхів їх вирішення на рівні місцевої влади доцільно провести SWOT-аналіз.

SWOT-аналіз є дієвим інструментом для прийняття стратегічних, коротко- та довгострокових управлінських рішень щодо подальшого удосконалення ДДП з урахуванням регіональних особливостей. Виявлені при проведенні SWOT-аналізу слабкості, можливості і загрози можуть бути використані при прийнятті стратегічних, коротко- та довгострокових управлінських рішень.

Результати SWOT-аналізу екологічної ситуації наведено в таблиці 2.4.

Таблиця 2.4 – Результати SWOT-аналізу екологічної ситуації Лиманської МТГ

Сильні сторони	Слабкі сторони
<ul style="list-style-type: none"> • Вигідне економіко-географічне положення міста • Багатий природно-ресурсний потенціал; наявність сировинної бази для розвитку промисловості • Розвинений господарський комплекс • Значний промисловий потенціал; • Розвинена транспортна інфраструктура • Висока інвестиційна привабливість території громади; наявність вільних сфер та ніш для інвестування • Наявність плану дій з впровадження нових схем управління ТПВ на території громади 	<ul style="list-style-type: none"> • Негативні демографічні тенденції • Брак кваліфікованих кадрів • Невідповідність наявної наукової, інноваційної та підприємницької інфраструктури сучасним потребам розвитку • Відсутність рівного доступу населення до якісних послуг, у тому числі через недостатній рівень інклюзивності закладів, що їх надають • Високий ступінь зносу систем житлово-комунального господарства та житлового фонду • Поширеність соціально небезпечних хвороб • Значне забруднення довкілля, у тому числі через істотне техногенне навантаження на нього • Слабкість системи забезпечення особистої безпеки жителів, у тому числі в умовах бойових дій
Можливості	Загрози
<ul style="list-style-type: none"> • Завершення військового конфлікту • Реалізація проектів міжнародних організацій, залучення міжнародної технічної допомоги • Успішне впровадження реформи децентралізації та інших загальнодержавних галузевих реформ • Диверсифікація ринків збуту через реалізацію положень Угоди про асоціацію з Європейським Союзом • Зняття мораторію на продаж земель сільськогосподарського призначення • Розвиток інноваційної системи безпеки • Розбудова системи цивільного захисту • Формування системного підходу в управлінні з відходами 	<ul style="list-style-type: none"> • Ескалація бойових дій / «заморожування» військового конфлікту / збереження ситуації, яка склалася • Подальше падіння інвестиційної привабливості регіону • Втрата конкурентоспроможності провідних секторів економіки • Скорочення закордонної фінансової підтримки заходів з відновлення інфраструктури регіону • Недофінансування інвестиційних проектів • Подальше падіння престижу професійної освіти • Подальше погіршення демографічної ситуації • Збільшення кількості аварій на об'єктах інфраструктури, обумовлених наростаючим зносом основних фондів • Підвищення соціальної напруженості

Якщо ДДП не буде затверджено, подальший стабільний розвиток території громади є проблематичним. Це може призвести до погіршення екологічної ситуації і як наслідок може відобразитися на умовах життя та здоров'ї населення громади.

Але виконання та досягнення позитивних результатів Програми вимагає наявності, перш за все, безпечного середовища та повного завершення військових дій.

3. Характеристика стану довкілля, умов життєдіяльності населення та стану його здоров'я на територіях, які ймовірно зазнають впливу (за адміністративними даними, статистичною інформацією та результатами досліджень)

Програма визначає пріоритетні напрями економічного і соціального розвитку, враховує екологічні завдання місцевого рівня в інтересах ефективного, стабільного соціально-економічного розвитку громади та підвищення якості життя населення, шляхом створення необхідних умов для структурних зрушень в економіці, підвищення зайнятості населення, забезпечення якості та загальної доступності публічних послуг.

Вплив на навколишнє природне середовище, у тому числі на здоров'я населення, при впровадженні заходів з високою ймовірністю може мати позитивні наслідки.

Реалізація заходів Програми при існуючому стані спрямована на покращення соціально-економічних умов життя і діяльності громади. На основі аналізу заходів Програми можна зробити такі висновки щодо ймовірних наслідків для довкілля, умов життєдіяльності населення та стану його здоров'я на територіях, які ймовірно можуть зазнати впливу від реалізації заходів Програми:

атмосферне повітря – без змін: збільшення викидів забруднюючих речовин в атмосферне повітря стаціонарними джерелами не передбачено, діяльність промислових підприємств призупинено;

водні ресурси – позитивні наслідки: капітальний ремонт та реконструкція водопровідно-каналізаційного господарства;

відходи – позитивні наслідки: забезпечення екологічно безпечного управління відходами (в т.ч. ліквідація місць скупчення побутових відходів);

земельні ресурси – негативні наслідки відсутні;

біорізноманіття – негативні наслідки відсутні;

клімат – негативні наслідки відсутні, погіршення клімату і мікроклімату в результаті реалізації Програми, не очікується;

рекреаційні зони на культурну спадщину – негативні наслідки відсутні;

населення та інфраструктура – позитивні наслідки: соціальна підтримка населення; надання матеріальної допомоги; благоустрій та відновлення об'єктів і територій населених пунктів; обслуговування житлового фонду (в т.ч. електропостачання, водопостачання, газопостачання, вивіз сміття тощо) надання медичної допомоги; захист населення і територій від надзвичайних ситуацій.

екологічне управління та моніторинг – негативні наслідки відсутні.

Але, також слід зазначити, що від початку повномасштабного вторгнення війська РФ зруйнували вже значну кількість та продовжують нищити інфраструктуру та життя людей на території області та громади. Крім того, військові дії становлять загрозу для здоров'я населення ще й у довготривалій перспективі – через забруднення довкілля. Від стану атмосферного повітря, води, ґрунтів тощо залежить здоров'я людини, якість, а подекуди і тривалість її життя.

При впровадженні заходів Програми, які спрямовані на охорону навколишнього середовища, розвиток людського потенціалу та забезпечення комфортних та безпечних умов для життя населення Лиманської міської територіальної громади, то її реалізація з високою ймовірністю, у порівнянні із існуючим станом (без урахування наслідків бойових дій), має забезпечити позитивний вплив на довкілля і стан здоров'я та умови проживання населення.

4. Екологічні проблеми, у тому числі ризики впливу на здоров'я населення, які стосуються документа державного планування, зокрема щодо територій з природоохоронним статусом (за адміністративними даними, статистичною інформацією та результатами досліджень)

Враховуючи активні бойові дії на території громади, основні екологічні проблеми Лиманської МТГ, що наведені в таблиці 4.1, розподілено на дві категорії – ті, які були актуальні станом на 24.02.2022 та, ті що спричинені бойовими діями та додалися після 24.02.2022, відповідно.

Таблиця 4.1 – Основні екологічні проблеми громади

№ з/п	Екологічні проблеми (до 24.02.2022)
1	Екологічні наслідки діяльності промислових підприємств (зокрема, забруднення атмосферного повітря викидами промислових підприємств.
2	Забруднення водних об'єктів скидами забруднюючих речовин із зворотними водами промислових і сільськогосподарських підприємств, підприємств житлово-комунального господарства, поверхневого стоку населених пунктів
3	Незадовільний стан очисних споруд
4	Застарілий стан основних фондів житлового господарства: теплових, водопровідно-каналізаційних, електричних мереж, ліфтового господарства. Втрати води та тепла в мережах. Збиткові котельні (застарілі котли). Недостатній тиск у водопровідних мережах. Низький рівень якості теплопостачання та водопостачання.

№ з/п	Екологічні проблеми (до 24.02.2022)
5	Потреба у проведенні капітального ремонту будівель закладів освіти, охорони здоров'я та культури
6	Забруднення атмосферного повітря викидами автотранспорту
7	Неефективне управління у сфері управління з побутовими відходами, зокрема: наявність стихійних сміттєзвалищ побутових відходів; недостатня кількість сучасної інфраструктури поводження з побутовими відходами; відсутність системи роздільного збору сміття
8	Низький рівень екологічної обізнаності, недостатня активність та самоорганізація суспільства з питань охорони довкілля
9	Недостатнє використання сучасних технологій для зменшення впливів на довкілля на промислових підприємствах
10	Відсутність економічних механізмів стимулювання розвитку екологічно безпечних технологій та природоохоронних систем
Екологічні проблеми (після 24.02.22)	
1	Значне збільшення концентрацій забруднюючих речовин в атмосферному повітрі МТГ в період ведення активних бойових дій внаслідок потрапляння великої кількості продуктів згорання боєприпасів в атмосферне повітря в результаті руйнування цивільної та військової техніки, об'єктів інфраструктури
2	Дестабілізація роботи обслуговуючих організацій, що займаються водопостачанням та очищенням стічних вод
3	Можливе пошкодження гідротехнічних споруд
4	Загроза потрапляння стічних вод без очищення до водних об'єктів
5	Ймовірне зростання концентрацій біогенних та органічних сполук у водних об'єктах
6	Утворення великої кількості відходів від руйнування об'єктів цивільної та промислової інфраструктури
7	Значні зміни ландшафту, порушення родючого шару ґрунту, деградація рослинного покриву
8	Забруднення земельних ресурсів важкими металами, концентрації яких у місцях бойових дій можуть перевищувати фонові значення
9	Знищення лісових ресурсів, флори та фауни
10	Зниження водопроникності ґрунтів, порушення біохімічних та мікробіологічних процесів

5. Зобов'язання у сфері охорони довкілля, у тому числі пов'язані із запобіганням негативному впливу на здоров'я населення, встановлені на міжнародному, державному та інших рівнях, що стосуються документа державного планування, а також шляхи врахування таких зобов'язань під час підготовки документа державного планування

З метою охорони і оздоровлення навколишнього природного середовища та забезпечення збалансованого екологічного розвитку території громади у Програмі, запропоновано ряд заходів, які повинні реалізовуватися відповідно до Закону України «Про охорону навколишнього природного середовища» і кореспондуватися із стратегічними цілями з охорони довкілля та охорони здоров'я населення, визначеними Законом України «Про Основні засади (стратегію) державної екологічної політики України на період до 2030 року» від 28 лютого 2019 року, Національним планом управління відходами до 2030 року, затвердженим розпорядженням Кабінету Міністрів України від 20 лютого 2019 року №117-р, Паризькій угоді, ратифікованій Законом України від 14 липня

2016 року №1469, Конвенції про охорону дикої флори та фауни і природних середовищ існування в Європі.

Відповідно до нормативно-правової бази України проєкт Програми відповідає ряду зобов'язань:

- пріоритетність вимог екологічної безпеки, обов'язковість додержання екологічних стандартів, нормативів та лімітів використання природних ресурсів;

- виконання заходів, що гарантують екологічну безпеку середовища для життя і здоров'я людей, а також запобіжний характер заходів щодо охорони довкілля;

- проєктне спрямування на збереження просторової та видової різноманітності і цілісності природних об'єктів і комплексів;

- використання отриманих висновків моніторингу та комплексу охоронних заходів для виконання можливостей факторів позитивного впливу на охорону довкілля;

- формування динамічного урівноваженого стану довкілля, що забезпечуватиме екологічне, санітарно-безпечне середовище для життєдіяльності населення.

Враховуючи результати аналізу можна зробити висновок, що проєкт Програми, відповідає цілям екологічної політики, встановленим на національному рівні, враховує їх та пропонує комплекс заходів, які спрямовані на їх виконання.

Стосовно дотримання міжнародних зобов'язань у інших напрямках співробітництва, наприклад, таких як зміна клімату, охорона озонowego шару та ін., слід зазначити, що вони не мають прямого відношення до головних цілей та завдань проєкту документу державного планування, що є документом місцевого рівня.

6. Опис наслідків для довкілля, у тому числі для здоров'я населення, у тому числі вторинних, кумулятивних, синергічних, коротко-, середньо- та довгострокових (1, 3-5 та 10-15 років відповідно, а за необхідності – 50-100 років), постійних і тимчасових, позитивних і негативних наслідків

Наслідки для довкілля, у тому числі для здоров'я населення – це будь-які ймовірні наслідки реалізації завдань Програми для біорізноманіття, ґрунту, клімату, повітря, води, ландшафту (включаючи техногенного), природних територій та об'єктів, безпеки життєдіяльності населення та його здоров'я, матеріальних активів, об'єктів культурної спадщини та взаємодія цих факторів.

Під кумулятивним впливом розуміється сукупність впливів від реалізації планованої діяльності та інших, що існують або плануються в найближчому майбутньому видів антропогенної діяльності, які можуть призвести до значних негативних або позитивних впливів на навколишнє середовище або соціально-економічні умови.

7. Заходи, що передбачається вжити для запобігання, зменшення та пом'якшення негативних наслідків виконання документа державного планування

Реалізація проєкту Програми, потребує виконання великої кількості заходів, що стосуються розвитку сфери забезпечення громади системами інженерної інфраструктури, ремонту вулично-дорожньої мережі, раціонального використання природних ресурсів, виконання яких є невід'ємною складовою при створенні сприятливого в екологічному відношенні життєвого середовища.

Серед головних заходів, що мають безпосередній вплив на санітарно-гігієнічні умови проживання населення та забезпечують пом'якшення негативних наслідків реалізації проєкту Програми, можна виділити:

- поточний ремонт житлового фонду;
- капітальний ремонт та реконструкція водопровідно-каналізаційного господарства;
- благоустрій територій населених пунктів;
- розвиток інфраструктури управління відходами.

Виконання заходів, передбачених Програмою, матиме позитивний вплив на всі складові довкілля та стан здоров'я населення, поліпшення загального екологічного та естетичного стану території Лиманської МТГ.

Крім того, після завершення бойових дій до заходів Програми, у разі необхідності, можуть бути внесені зміни, з урахуванням першочерговості заходів з відновлення громади.

8. Обґрунтування вибору виправданих альтернатив, що розглядалися, опис способу, в який здійснювалася стратегічна екологічна оцінка, у тому числі будь-які ускладнення (недостатність інформації та технічних засобів під час здійснення такої оцінки).

Програма розроблена на короткостроковий період та враховує стратегічні цілі, визначені вище зазначеними документами державного планування різних рівнів та ставить перед собою важливі завдання – відновлення економіки, соціальної та гуманітарної сфер, забезпечення належного функціонування інженерно-транспортної та комунальної інфраструктури, проведення

цілеспрямованої містобудівної політики, дотримання екологічних стандартів, доступності спектра соціальних послуг, забезпечення гідних та безпечних умов життя та загального підвищення добробуту населення.

Програма спрямована на дотримання екологічних стандартів. Оцінка ймовірних наслідків для довкілля від реалізації Програми вказує на те, що реалізація заходів Програми дозволить зменшити навантаження на атмосферне повітря, позитивно вплине на стан водних об'єктів, ситуацію з управління відходами, земельними ресурсами, рекреаційними зонами та культурною спадщиною.

Найсприятливішим варіантом буде затвердження Програми.

При «базовому сценарії» можливий вплив на довкілля. При «нульовому сценарії», якщо Програма не буде затверджена, то вплив на довкілля буде більш масштабним (збільшення кількості та площ несанкціонованих звалищ, негативний вплив від відходів та зношених мереж на компоненти природи, погіршення санітарно-екологічної ситуації).

Розгляд інших альтернативних сценаріїв є не можливим, так як Програма є обов'язковим документом згідно якого здійснюється соціально-економічний розвиток громади та альтернативних варіантів подібних документів державного планування місцевого рівня не передбачено згідно чинного законодавства.

Під час підготовки звіту стратегічної екологічної оцінки визначено доцільність і прийнятність планованої діяльності і обґрунтування економічних, технічних, організаційних, державно-правових та інших заходів щодо забезпечення безпеки довкілля, а також оцінено вплив на навколишнє середовище, прогноз впливу на оточуюче середовище, виходячи із особливостей планованої діяльності з урахуванням природних, соціальних та техногенних умов.

Основним критерієм під час стратегічної екологічної оцінки Програми є її відповідність законодавству у сфері охорони навколишнього природного середовища України.

9. Заходи, передбачені для здійснення моніторингу наслідків виконання документа державного планування для довкілля, у тому числі для здоров'я населення

На підставі проведеного аналізу зроблено висновок, що Програма відповідає державним та регіональним стратегічним документам, реалізація заходів Програми не справить значного негативного впливу на стан довкілля та здоров'я населення.

Значущі наслідки для довкілля, в тому числі для здоров'я населення, повинні відслідковуватися під час реалізації Програми, зокрема, з метою виявлення непередбачених несприятливих наслідків і вжиття заходів щодо їх усунення.

Результати моніторингу мають бути доступними для органів влади та громадськості. Згідно розділу 5 статті 17 Закону України «Про стратегічну екологічну оцінку» замовник здійснює моніторинг наслідків виконання документу державного планування для довкілля.

Замовник у межах своєї компетенції здійснює моніторинг наслідків виконання документа (Програми) для довкілля, у тому числі для здоров'я населення, один раз на рік оприлюднює його результати на своєму офіційному веб-сайті у мережі Інтернет, вносить до Єдиного реєстру стратегічної екологічної оцінки та у разі виявлення непередбачених звітом про СЕО негативних наслідків для довкілля, у тому числі для здоров'я населення, вживає заходів щодо їх усунення.

Моніторинг може бути використаний для:

- порівняння очікуваних і фактичних наслідків, що дає можливість отримати інформацію про реалізацію Програми;
- перевірки дотримання екологічних вимог, встановлених відповідними органами виконавчої влади;
- перевірки того, що Програма виконується відповідно до ухваленого документа, включаючи передбачені заходи із запобігання, скорочення або пом'якшення несприятливих наслідків.

При здійсненні моніторингу основну увагу належить приділяти заходам передбаченим в сфері охорони довкілля для досягнення стійкості природного середовища до антропогенних навантажень та забезпечення сприятливих санітарно-гігієнічних умов життєдіяльності населення:

- стан виконання Програми заходів шляхом порівняння фактично отриманих значень індикаторів оцінки результативності виконання завдань і їх прогнозних значень;
- обсяг фінансування заходів з охорони навколишнього природного середовища;
- обсяги коштів міжнародної технічної допомоги, кредитів, інвестиційних ресурсів фінансових установ спрямованих у заходи з енергоефективності, залучені громадою.

У сфері охорони повітряного басейну необхідно перевіряти:

- виконання технологічних та санітарно-технічних заходів (впровадження нових мало- та безвідходних технологій на промислових підприємствах, модернізація існуючих об'єктів тепло-енергопостачання, впровадження

теплових установок сучасного типу з використанням природних джерел енергії, тощо);

- зменшення/збільшення обсягів викидів шкідливих речовин в атмосферне повітря стаціонарними та пересувними джерелами забруднення.

Впливи виконання документа державного планування на довкілля, у тому числі на здоров'я населення, можуть бути виявлені в результаті моніторингу реалізації проєктних рішень документу державного планування, які мають прямі наслідки на стан навколишнього середовища, умови життєдіяльності та здоров'я населення.

У разі виявлення систематичних відхилень від гігієнічних нормативів складових довкілля необхідно здійснювати аналіз захворюваності населення громади з метою виявлення негативного впливу факторів навколишнього середовища на здоров'я населення, використовуючи в тому числі статистичні дані. Для цього необхідно доповнити дані статистичної звітності у сфері навколишнього середовища.

Здійснення моніторингу впливів виконання Програми на довкілля, у тому числі на здоров'я населення, за визначеними показниками з веденням щорічної звітності дасть можливість своєчасно виявляти недоліки і порушення, що негативно впливають на комфортність проживання населення, і обґрунтувати необхідні заходи щодо їх усунення, а також проводити інформування населення громади про стан реалізації Програми, поточні ускладнення та прогностичні терміни їх усунення.

Оскільки Програма є документом державного планування з обмеженим терміном дії, а саме 1 бюджетний рік, пропонується здійснити моніторинг виконання Програми, обмежившись періодом 1 рік.

Здійснення моніторингу покладається на Виконавчий комітет Лиманської міської ради, яка має здійснювати загальну координацію, методичне та інформаційне забезпечення процесу моніторингу, а також підготовку узагальненого звіту про результати моніторингу Програми. Результати моніторингу є публічними.

Моніторинг базується на розгляді обмеженої кількості відібраних показників (індикаторів) за кожним зі стратегічних напрямів і аналізі досягнення запланованих результатів. Для моніторингу наслідків реалізації Детального плану для довкілля застосовуються екологічні індикатори, особливо ті, для яких є моніторингові дані.

У разі відсутності даних щодо зазначених показників, внаслідок ведення тривалих бойових дій на території області, пропонується, як альтернативний варіант, використати статистичні дані щодо стану атмосферного повітря та водних ресурсів на території області.

Перелік екологічних індикаторів наведений у таблиці 9.1.

Таблиця 9.1 – Перелік екологічних індикаторів для здійснення моніторингу наслідків виконання Програми

№ з/п	Індикатор	Періодичність
1	<i>Атмосферне повітря</i> Базовий показник – рівні ГДК, затвержені відповідно чинного законодавства.	Один раз на рік
2	<i>Зміни стану здоров'я</i> Природний приріст, скорочення; рівень захворюваності; рівень смертності населення.	Один раз на рік

10. Опис ймовірних транскордонних наслідків для довкілля, у тому числі для здоров'я населення (за наявності)

Враховуючи географічне місце розташування території громади на значній відстані від межі сусідніх держав ймовірні транскордонні наслідки на довкілля та здоров'я населення відсутні.

11. Резюме нетехнічного характеру інформації, передбаченої пунктами 1-10 цієї частини, розраховане на широку аудиторію

Програма, визначає сукупність взаємоузгоджених завдань і заходів, що будуть реалізуватися місцевими органами виконавчої влади, територіальними органами міністерств та інших центральних органів виконавчої влади, підприємствами, установами та організаціями щодо вирішення нагальних проблем та досягнення стратегічних цілей розвитку громади у 2026 році.

З метою забезпечення цілісності системи планування регіонального розвитку проект Програми враховує положення програмних документів, які діють на державному та регіональному рівнях, екосистемний підхід та удосконалення системи інтегрованого екологічного управління та врахування екологічної складової під час розроблення та затвердження документів державного планування.

Реалізація Програми, затвержені відповідно чинного законодавства не має супроводжуватися появою нових негативних наслідків для довкілля. Разом з тим, реалізація багатьох оперативних завдань Програми, має призвести до покращення екологічної ситуації громади.

Затвердження Програми, зважаючи на комплексність рішень, що обумовлюється необхідністю збалансованого розвитку екологічної складової, а

також наукові дослідження у цій галузі у короткостроковий період (1-3 роки) буде мати незначний вплив на стан довкілля, який буде обумовлений впливом існуючих незмінних факторів.

Реалізація положень Програми, буде мати позитивний вплив на рівень здоров'я населення, тобто сприятиме зниженню рівня захворюваності населення, що є важливим індикатором регіонального розвитку на середньостроковий та довгостроковий період. У разі продовження розпочатої роботи вплив не буде відрізнятися від короткострокового.

Заходи Програми відповідають цілям документів державного планування регіонального та місцевого рівня зокрема у сфері збалансованого природокористування, управління відходами, санітарного очищення, утримання та покращення фітосанітарного стану, збереження довкілля.

У порівнянні з нульовою альтернативою вплив на довкілля оцінюється як незначний, оскільки як зазначалося вище буде обумовлений впливом існуючих незмінних факторів.

СПИСОК ВИКОРИСТАНИХ ДЖЕРЕЛ

1. Закон України «Про стратегічну екологічну оцінку» від 20 березня 2018 року № 2354-VIII – Режим доступу: <http://zakon.rada.gov.ua/laws/show/2354-19>.
2. Закон України «Про охорону атмосферного повітря» 16 жовтня 1992 року № 2707-XII – Режим доступу: <https://zakon.rada.gov.ua/laws/show/2707-12>.
3. Закон України «Про оцінку впливу на довкілля» від 23 травня 2017 року № 2059-VIII – Режим доступу: <https://zakon.rada.gov.ua/laws/show/2059-19>.
4. Про затвердження Методичних рекомендацій із здійснення стратегічної екологічної оцінки документів державного планування: наказ Міністерства екології та природних ресурсів України від 10.08.2018 № 296.
5. «Програми економічного і соціального розвитку Лиманської міської територіальної громади на 2026 рік».
6. Екологічний паспорт Донецької області за 2023 рік. Режим доступу – <https://mepr.gov.ua/content/ekologichni-pasporti-regioniv.html>
7. Статистична інформація. Навколишнє середовище. – Режим доступу: <http://donetskstat.gov.ua/statinform1/index.php>

Перелік виконавців

Директор

ТОВ «ДОНЕЦЬК ЕКОЛОГІЯ ЛТД»



О.Є. Чабаненко