

**Проект рішення сесії Стрижавської селищної ради 8 скликання
«Про внесення змін до рішення 9 сесії Стрижавської селищної ради
8 скликання від 23 березня 2021 року №1 «Про Стратегію розвитку
Стрижавської територіальної громади до 2030 року»**

Відповідно до пункту 22 частини 1 статті 26, частини 1 статті 59 Закону України «Про місцеве самоврядування в Україні», Закону України «Про засади державної регіональної політики», постанови Кабінету Міністрів України від 05 серпня 2020 року № 695 «Про затвердження Державної стратегії регіонального розвитку», наказу Міністерства розвитку громад та територій України від 21 грудня 2022 року № 265 «Про затвердження Методичних рекомендацій щодо порядку розроблення, затвердження, реалізації, проведення моніторингу та оцінювання реалізації стратегій розвитку територіальних громад», рішення виконавчого комітету від _____ 2026 року № __ «Про схвалення проекту рішення сесії селищної ради «Про внесення змін до рішення 9 сесії Стрижавської селищної ради 8 скликання від 23 березня 2021 року №1 «Про Стратегію розвитку Стрижавської територіальної громади до 2030 року» та проведення публічного обговорення», враховуючи висновки викладені в протоколах засідань постійних комісій селищної ради з питань прав людини, законності, депутатської діяльності, етики, гласності та регламенту; з питань охорони навколишнього природного середовища та регулювання земельних відносин; з питань фінансів, бюджету, планування соціально-економічного розвитку, інвестицій та міжнародного співробітництва; з питань архітектури, будівництва, планування територій, історичного середовища та благоустрою; з гуманітарних питань, селищна рада

ВИРІШИЛА:

1. Внеси до рішення до рішення 9 сесії Стрижавської селищної ради 8 скликання від 23 березня 2021 року «Про Стратегію розвитку Стрижавської територіальної громади до 2030 року» із змінами, внесеними рішенням 27 сесії Стрижавської селищної ради 8 скликання від 10 грудня 2021 року №5, (далі – рішення) такі зміни:

1.1. Назву рішення викласти в такій редакції:

- «Про Стратегію розвитку Стрижавської селищної територіальної громади до 2027 року».

1.2. В тексті рішення слова «Стратегія розвитку Стрижавської територіальної громади до 2030 року» читати «Стратегія розвитку Стрижавської селищної територіальної громади до 2027 року».

1.3. Назву додатку до рішення викласти в такій редакції:

- «Стратегія розвитку Стрижавської селищної територіальної громади до 2027 року».

- Додаток до рішення викласти у новій редакції згідно додатку.

2. Відділу економічного розвитку та публічних інвестицій апарату селищної ради ((Кухрівська І.А.) розробити План заходів з реалізації Стратегії розвитку Стрижавської селищної територіальної громади до 2027 року та подати на затвердження виконавчого комітету селищної ради.

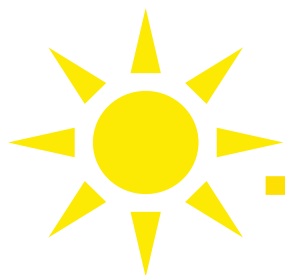
3. Відділу інформаційної діяльності та комунікацій з громадськістю апарату селищної ради (Калюшко М.Ю.) забезпечити оприлюднення за офіційному вебсайті Стрижавської селищної ради Стратегію розвитку Стрижавської селищної територіальної громади до 2027 року.

4. Контроль за виконанням цього рішення покласти на постійні комісії селищної ради.

Селищний голова

Михайло ДЕМЧЕНКО

Додаток
до рішення ____ сесії Стрижавської
селищної ради 8 скликання
№ _____ від _____ 2026 року



СТРАТЕГІЯ РОЗВИТКУ

Стрижавської
селищної територіальної
громади
до 2027 року

ЗМІСТ

ВСТУПНЕ СЛОВО

ВСТУП

Розділ 1. АНАЛІТИЧНА ЧАСТИНА

- 1.1. Історичний розвиток
- 1.2. Демографічна ситуація
- 1.3. Географічне розташування
- 1.4. Природно-ресурсний потенціал
- 1.5. Економічний стан громади
- 1.6. Бюджет громади
- 1.7. Органи управління громадою
- 1.8. Соціальна сфера
- 1.9. Транспорт та дорожня інфраструктура
- 1.10. Житлово-комунальне господарство
- 1.11. Містобудівна документація
- 1.12. Громадська безпека
- 1.13. Результати опитування мешканців та бізнесу громади

2. SWOT-АНАЛІЗ

3. СЦЕНАРІЇ РОЗВИТКУ СТРИЖАВСЬКОЇ ГРОМАДИ

4. СТРАТЕГІЧНЕ БАЧЕННЯ РОЗВИТКУ СТРИЖАВСЬКОЇ ГРОМАДИ

5. ПРІОРИТЕТИ РОЗВИТКУ СТРИЖАВСЬКОЇ ГРОМАДИ

- 5.1. СТРАТЕГІЧНА ЦІЛЬ 1. КОНКУРЕНТОСПРОМОЖНА ГРОМАДА ЗІ СТІЙКОЮ ЕКОНОМІКОЮ
- 5.2. СТРАТЕГІЧНА ЦІЛЬ 2. БЕЗПЕЧНА ГРОМАДА
- 5.3. СТРАТЕГІЧНА ЦІЛЬ 3. КОМФОРТНА ГРОМАДА З ВИСОКИМ РІВНЕМ ЯКОСТІ ЖИТТЯ

6. ІНТЕГРАЦІЯ ТА ІНСТРУМЕНТИ ДЛЯ РЕАЛІЗАЦІЇ СТРАТЕГІЇ

7. УЗГОДЖЕНІСТЬ СТРАТЕГІЇ З ПРОГРАМНИМИ ТА СТРАТЕГІЧНИМИ ДОКУМЕНТАМИ

8. МОНІТОРИНГ ТА ОЦІНКА РЕЗУЛЬТАТИВНОСТІ РЕАЛІЗАЦІЇ СТРАТЕГІЇ

Перелік скорочень

АЗПСМ – амбулаторія загальної практики-сімейної медицини
АПК – агропромисловий комплекс
БПЛА - безпілотний літальний апарат
ВДЕ – відновлювальні джерела енергії
ГО - громадська організація
ДНЗ – дошкільний навчальний заклад
ДПС- Державна податкова служба України
ДТП - дорожньо-транспортна пригода
ДФРР – Державний фонд регіонального розвитку
ДСНС - Державна служба України з надзвичайних ситуацій
ЄС – Європейський Союз
ЖКГ – житлово-комунальне господарство
ЗНО – зовнішнє незалежне оцінювання
ЗУ – Закон України
КЗ - комунальний заклад
КП/ КПП - комунальне підприємство/ комунальне некомерційне підприємство
МСБ – малий та середній бізнес
МТД – міжнародна технічна допомога
ОДА – обласна державна адміністрація
ОМС – органи місцевого самоврядування
ОСББ – об'єднання співвласників багатоквартирних будинків
ОСГ – особисте селянське господарство
ПРУ - протирадіаційне укриття
РДА – районна державна адміністрація
ТГ – територіальна громада
ТПВ – тверді побутові відходи
ЦНАП – центр надання адміністративних послуг
рф – російська федерація
НСЗУ – Національна служба здоров'я України
НМТ - Національний мультипредметний тест
МОЗ - Міністерство охорони здоров'я України



Ми живемо в складний час, коли широкомасштабна війна рф проти України руйнує життя людей, інфраструктуру, економіку та плани на майбутнє.

Війна для України сьогодні, це не тільки поточні втрати людей та економіки, це довготривалі негативні наслідки та обмеження майбутнього розвитку на довгі роки.

Попри продовження війни уже сьогодні ми маємо планувати, створювати умови для безпеки життєдіяльності, надання якісних послуг нашим мешканцям, вимушеним переселенцям, відновлення місцевої економіки та розв'язання екологічних проблем.

Ми не можемо дозволити собі жити лише війною, починати думати про майбутнє нашої громади лише після перемоги. Це означатиме застигнути в минулому та згаяти час.

Ми маємо вже зараз закладати фундамент нашого майбутнього життя в європейській спільноті.

Стрижавський селищний голова
Михайло ДЕМЧЕНКО

ВСТУП

25 жовтня 2020 року 13 різних сіл і селищ об'єдналися в Стрижавську селищну територіальну громаду (далі – Стрижавська громада). До складу Стрижавської селищної територіальної громади були включені 5 сільських та 1 селищна ради: Дорожненська, Лаврівська, Мізяківсько-Хутірська, Сосонська, Пеньківська і Стрижавська, утворено 4 старостинські округи.

Збільшення кількості членів територіальної громади, утворення спільних органів управління та бюджету остаточно утвердили в 2021 році факт формування єдиної спільноти мешканців нової Стрижавської селищної територіальної громади.

Повномасштабна війна російської федерації проти України з 24 лютого 2022 року призвела до руйнувань українських міст та сіл, знищення критичної інфраструктури, великої кількості вимушених переселенців, суттєвого падіння економіки, значного погіршення демографічної ситуації. Ці негативні фактори ще достатньо довго матимуть вплив на подальший розвиток громади та країни в цілому.

Попередня Стратегія розвитку Стрижавської селищної територіальної громади до 2030 року, яка була затверджена рішенням 9 сесії селищної ради 8 скликання від 25 березня 2021 року № 1, із змінами, внесеними рішенням 27 сесії селищної ради 8 скликання від 10 грудня 2021 року № 5, не враховує, та й об'єктивно не могла в той час наперед передбачити вище наведені зміни в Стрижавській громаді та в Україні і світі.

У 2022 році зазнала суттєвих змін законодавча база з питань місцевого та регіонального розвитку. Зокрема, для забезпечення територіально спрямованого підходу до відновлення і розвитку України були внесені зміни до закону України «Про засади державної регіональної політики».

Відповідно до зазначеного закону до документів стратегічного планування державної регіональної політики віднесено:

- Державну стратегію регіонального розвитку України;
- регіональні стратегії розвитку;
- стратегії розвитку територіальних громад.

Відтак, стратегія розвитку територіальної громади тепер є головним, а не «факультативним» планувальним документом розвитку громади та має розроблятися відповідно норм чинного законодавства.

Стратегія розвитку Стрижавської селищної територіальної громади до 2027 року – це фундаментальний документ, який визначає бачення розвитку територіальної громади на найближчі роки, механізм досягнення сталого зростання громади, спираючись на ресурси та чітко знаючи її сильні та слабкі сторони. В основі його створення – вимоги законодавства України, насамперед, Законів України «Про місцеве самоврядування в Україні», «Про засади державної регіональної політики», Указ Президента України «Про Цілі сталого розвитку України на період до 2030 року», наказ № 265 від 21.12.2022 Міністерства розвитку громад і територій «Про затвердження Методичних рекомендацій щодо порядку розроблення, затвердження, реалізації, проведення моніторингу та оцінювання реалізації стратегій розвитку територіальних громад».

Стратегія узгоджується з Цілями Сталого Розвитку («Глобальними цілями»), що затверджені на Саміті Організації Об'єднаних Націй зі сталого розвитку, а

також з пріоритетами і цілями стратегічних документів державного та регіонального рівня: Державної стратегії регіонального розвитку на 2021- 2027 роки, затвердженої постановою Кабінету Міністрів України від 05.08.2020 року № 695 (зі змінами) та Стратегії збалансованого регіонального розвитку Вінницької області на період до 2027 року, затвердженої рішенням 42 сесії обласної Ради 7 скликання від 21.02.2020 року № 921 (зі змінами).

Для організації процесу стратегічного планування та оновлення Стратегії розвитку Стрижавської селищної територіальної громади розпорядженням селищного голови №45 від 16.04.2026 року було оновлено Робочі групи з питань внесення змін до Стратегії розвитку Стрижавської селищної територіальної громади до 2030 року та з підготовки Плану заходів з реалізації Стратегії. До процесу по актуалізації пріоритетів розвитку громади були долучені представники органів місцевого самоврядування, бізнес спільноти, освітяни, медики, представники громадянського суспільства, експерти Агенції регіонального розвитку Вінницької області в межах інституційної підтримки Швейцарсько-українським проектом «Згуртованість та регіональний розвиток України Проєкту UCORD.

Проведене анкетування усіх активних та зацікавлених представників громади. Тому головний стратегічний документ громади є спільним надбанням, що має забезпечити економічний розвиток і покращення якості життя мешканців.

Реалізація стратегічних цілей Стрижавської селищної територіальної громади здійснюється з урахуванням підходів політики згуртованості Європейського Союзу, яка спрямована на забезпечення сталого, інклюзивного та збалансованого розвитку територій. Особлива увага приділяється зменшенню соціально-економічних диспропорцій, підвищенню якості життя населення та створенню рівних можливостей для всіх категорій мешканців громади.

Розділ 1
АНАЛІТИЧНА
ЧАСТИНА



1.1. ІСТОРИЧНИЙ РОЗВИТОК

Історія Стрижавської громади сягає своїм корінням в I тисячоліття до нашої ери, на території якої жили скіфи, підкоривши місцеві племена, сліди яких збереглися біля села Переорки, селища Стрижавка та поблизу них, в Чорному лісі, де знаходиться скіфське кладовище.

За легендою і переказами та археологічними розкопками поселення Божський (Стрижавка), Байки (Мізяківські Хутори) виникають з кінця XII - початку XIII століття тому. Стрижавка спочатку називалась Нижній Божський, а з другої половини XII ст. - Надбожжя (Надбіжжя) за 3 км від сучасної Вінниці, вгору по течії на правому березі Південного Бугу на Замковій горі (колонія) та Ксьондзовій горі (храм Успіння Пресвятої Богородиці).

Через Стрижавку (Надбіжжя) до села Мізяківські Хутори (Байки) та Мізякова проходив Чумацький шлях, який перетинався з Чорним шляхом неподалік Немірова, по якому йшли до нас з грабунками монголо-татари і в квітні 1246 року розорили Надбіжжя і прилеглі села, стерли з лиця землі село Байки.

Перші письмові згадки: Стрижавка - за 1352 р. (по легендах, польських і галицьких архівних документах -1202 р.); Стрижавська –Слобода – за 1590 р.; Переорки – за 1426р.; Мізяківські Хутори – за 1226 р. (після знищення монголо-татарами село відродилося лише в другій половині XVI ст. і письмова згадка про нього – за 1524 р., як про козацькі хутірки); Лаврівка (с. Лаврина) – за 1491 р.; Коломиєво-Михайлівка – за 1595 р.; Сосонка – за 1377 р.; Супрунів – за 1441 р.; Пеньківка - за 1650 р.; с.Бруслинівка (с. Яцківці) – за 1545 р.; с.Підлісне (Майдан Супрунівський) – за 1655 р.

В 1364 році розпочалось будівництво надбожської фортеці. По закінченні будівництва першим слов'янським воєводою-комендантом, або в ті часи старостою фортеці став український поміщик Дмитро Стрижевський.

З 1648 по 1672 рік проіснувала фортеця запорізького отамана, сотника Півненка (Півня), яка була споруджена поблизу Стрижавки, де проходила дорога через Чорний ліс, на скіфському кургані і доценту зруйнована турецько- татарськими військами. До наших днів уцілів курган, який носить ім'я отамана Півнека (Півньова Могила).

1705-1917 роки – панування династії Грохольських в Стрижавці та Сосонці, з XVIII ст. в Переорках та Лаврівці. В цей же період Стрижавка набула статус містечка за рахунок проведення великих ярмарків. У 1828 році розпочалось будівництво спиртового заводу(гуральня) в Переорках.

1932-1933 роки від голоду помер в Стрижавці кожен четвертий, а в селах Мізяківські Хутори , Переорки - кожен третій, на хуторках - кожен другий. В Пеньківці біля 400 чоловік, за неофіційними даними - біля 900, в Підлісному – 200 чол.

1941-1942 роки в Коло-Михайлівському лісі тривало будівництво надсекретної споруди «Ставки Гітлера «Вервольф»», де розстріляно 14 тис. військовополонених, що його будували. У 1944 році за наказом фюрера об'єкт був знищений, коли радянські війська підступали до Вінниці і на сьогодні збереглися руїни.

В роки Другої світової війни в Чорному лісі за селом Бруслинівка дислокувалось партизанське з'єднання. Після війни на території табору залишились землянки, які довгий час підтримувались.

Становлення громади:

25 жовтня 2020 року відбулися чергові місцеві вибори та них обрали 26 депутатів Стрижавської селищної ради та селищного голову Демченка Михайла Івановича. Відповідно до розпорядження Кабінету Міністрів України від 12.06.2020 р. № 707-р «Про визначення адміністративних центрів та затвердження територій територіальних громад Вінницької області» до складу Стрижавської територіальної громади увійшли 6 територіальних громад, утворених 13 населеними пунктами, з адміністративним центром громади селищем міського типу Стрижавка:

Стрижавська селищна рада: смт Стрижавка, селище Славне

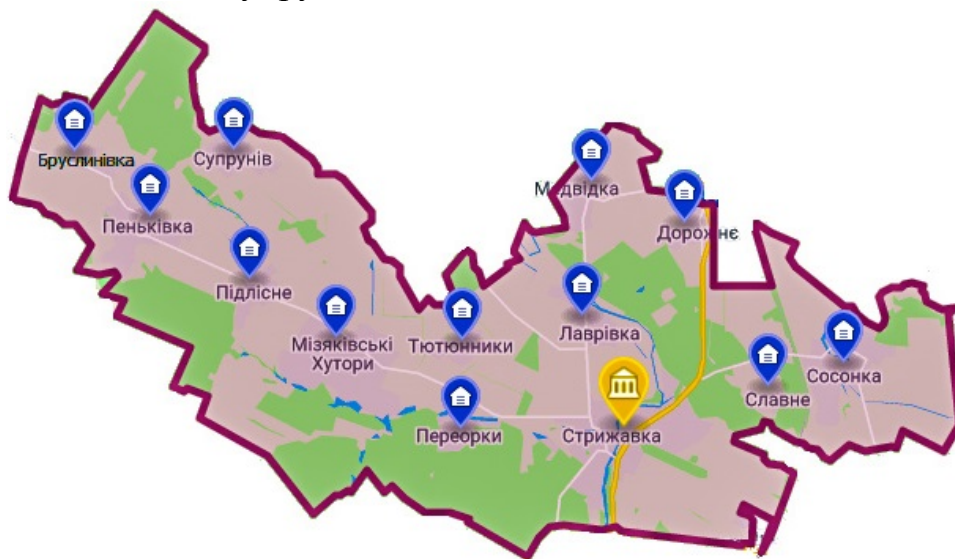
Дорожненська сільська рада: с. Дорожне

Лаврівська сільська рада: с. Лаврівка, с. Медвідка

Мізяківсько-Хутірська сільська рада: с.Мізяківські Хутори, с.Переорки, с.Тютюнники

Сосонська сільська рада: с. Сосонка

Пеньківська сільська рада (Літинський район): с.Пеньківка, с.Бруслинівка, с.Підлісне, с.Супрунів



Мал.1. Населені пункти Стрижавської громади

09 листопада 2021 року на території Стрижавської селищної ради утворено 4 старостинські округи:

- Пеньківський старостинський округ з центром в с. Пеньківка, що складається із сіл: Пеньківка, Підлісне, Бруслинівка, Супрунів;
- Лаврівський старостинський округ з центром в с. Лаврівка, що складається із сіл: Лаврівка, Медвідка, Дорожне;
- Сосонський старостинський округ з центром в с. Сосонка, що складається із села Сосонка;
- Мізяківсько-Хутірський старостинський округ з центром в с. Мізяківські Хутори, що складається із сіл: Мізяківські Хутори, Переорки, Тютюнники.

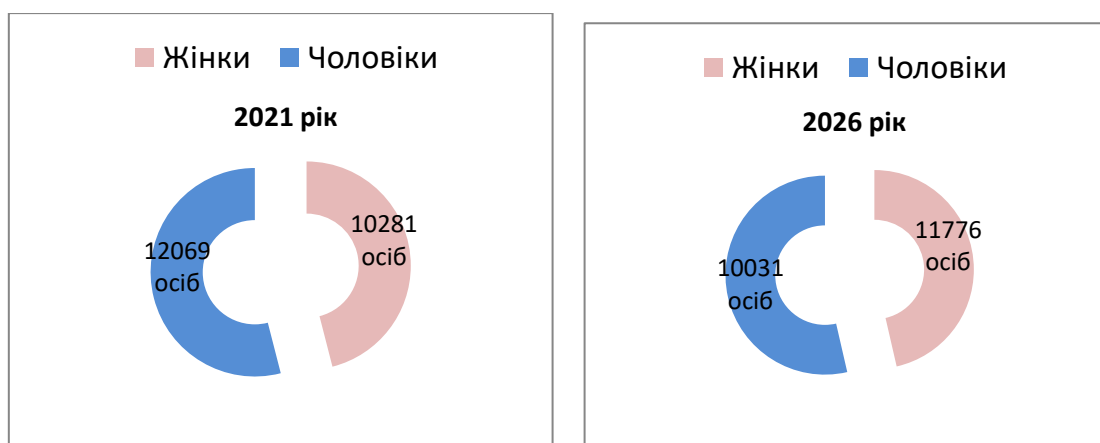
З 26 січня 2024 року набрав чинності Закон України «Про порядок вирішення окремих питань адміністративно-територіального устрою України» від 28 липня 2023 року № 3285-IX і селища міського типу змінили свій статус на селища: селище міського типу Стрижавка стало селище.

Відповідно до пункту 29 частини першої статті 85 Конституції України, пунктів 8, 13 статті 8 Закону України "Про засудження та заборону пропаганди російської імперської політики в Україні і деколонізацію топонімії", постановою Верховної Ради України від 19 вересня 2024 року № 3984-IX «Про перейменування окремих населених пунктів та районів» перейменовано населений пункт село Дорожнє Вінницького району на село Дорожнє.

1.2.ДЕМОГРАФІЧНА СИТУАЦІЯ

Загальна чисельність населення Стрижавської громади станом на 01.01.2021 р. складала **22350 осіб**. Густота населення 92,7 осіб/ км², міське населення становить 12508 особи, а сільське – 9842 особи. Станом на 01.01.2026 року чисельність населення зменшилась на 543 особу і становило **21807 осіб**.

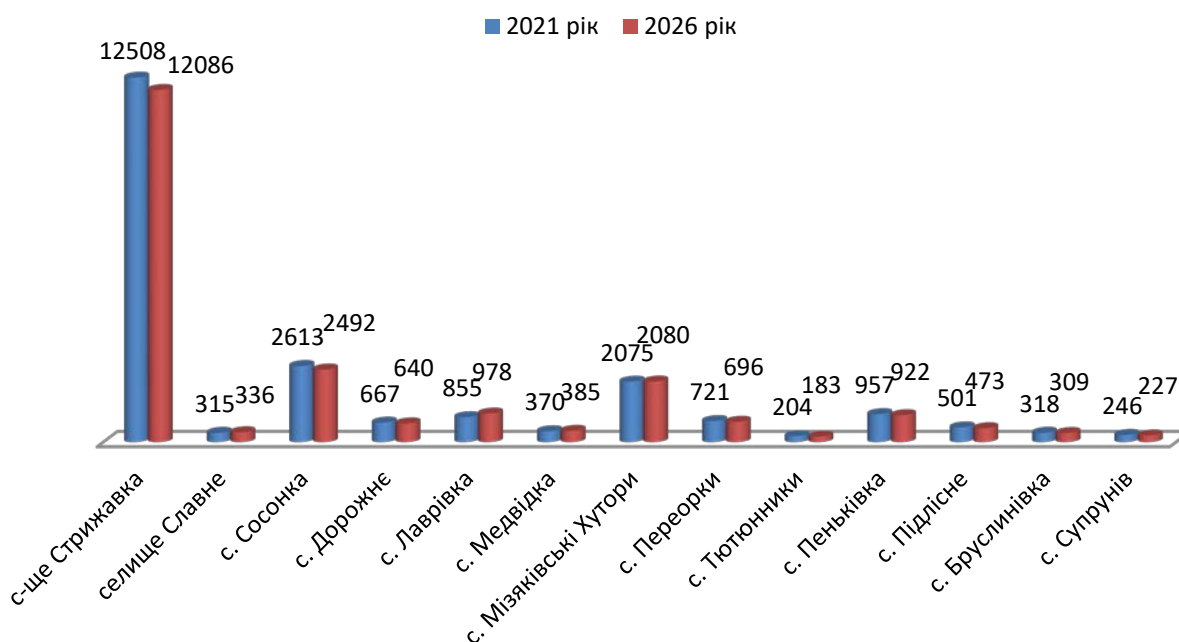
Згідно з розподілом населення за статтю Стрижавській громаді переважають жінки, частка яких становить 54% від загальної кількості осіб. Розробка - гендерного профілю громади є базис для прийняття рішень.



Діаграма1. Гендерна структура населення Стрижавської громади

Чисельність населення станом на території громади відображає графік 2:
Наявне населення

Кількість наявного населення Стрижавської громади



Графік1. Кількість населення Стрижавської громади

Населення громади має таку структуру:

Рік	Діти та молодь (0–17 р.), осіб	Працездатні (18–59 р.), осіб	Літні люди (60+), осіб	Разом:
01.01.2021	4 470 (20%)	12 963 осіб (58%)	4 917 осіб (22%)	22 350
01.01.2026	3489 (16%)	12648 осіб (58%)	5670 осіб (26%)	21 807

Таблиця1. Вікова структура населення Стрижавської громади

Демографічна ситуація в Стрижавській громаді є характерною для більшості населених пунктів області: відбувається тенденція щодо скорочення природного приросту населення та міграційних процесів, впливу військової агресії.

Смертність в Стрижавській громаді втричі перевищує народжуваність. У 2025 році народилося 65 дітей, водночас було зафіксовано 241 смертей. Сучасний рівень народжуваності не забезпечує простого відтворення населення.

Повномасштабне вторгнення спричинило неконтрольований рух населення, як у межах країни, так і за кордон. Частина жителів Стрижавської громади виїхала за її межі, водночас спостерігався міграційний рух внутрішньо переміщених осіб (ВПО) на територію громади. З початком повномасштабного вторгнення росії проти України в Стрижавській громаді станом на 01.01.2026 рік 1616 осіб отримала статус внутрішньо переміщених, з них 61% жінок.

1.3.ГЕОГРАФІЧНЕ РОЗТАШУВАННЯ

Стрижавська територіальна громада розташована у центральній частині Вінницької області, на відстані 10 км від міста Вінниці, 260 км від міста Київ, 127км від кордону з Республікою Молдова. Відстань до найближчого міжнародного аеропорту Гавришівка складає 16 км, а до міжнародного аеропорту Бориспіль – 285 км.

Площа Стрижавської територіальної громади складає **241,1 км²**.

По території Стрижавської територіальній громаді проходить автомобільна дорога міжнародного значення М21, яка частково збігається із єврошляхом E583.

Стрижавська територіальна громада межує з:

півночі Іванівською ТГ (село Глушенці);

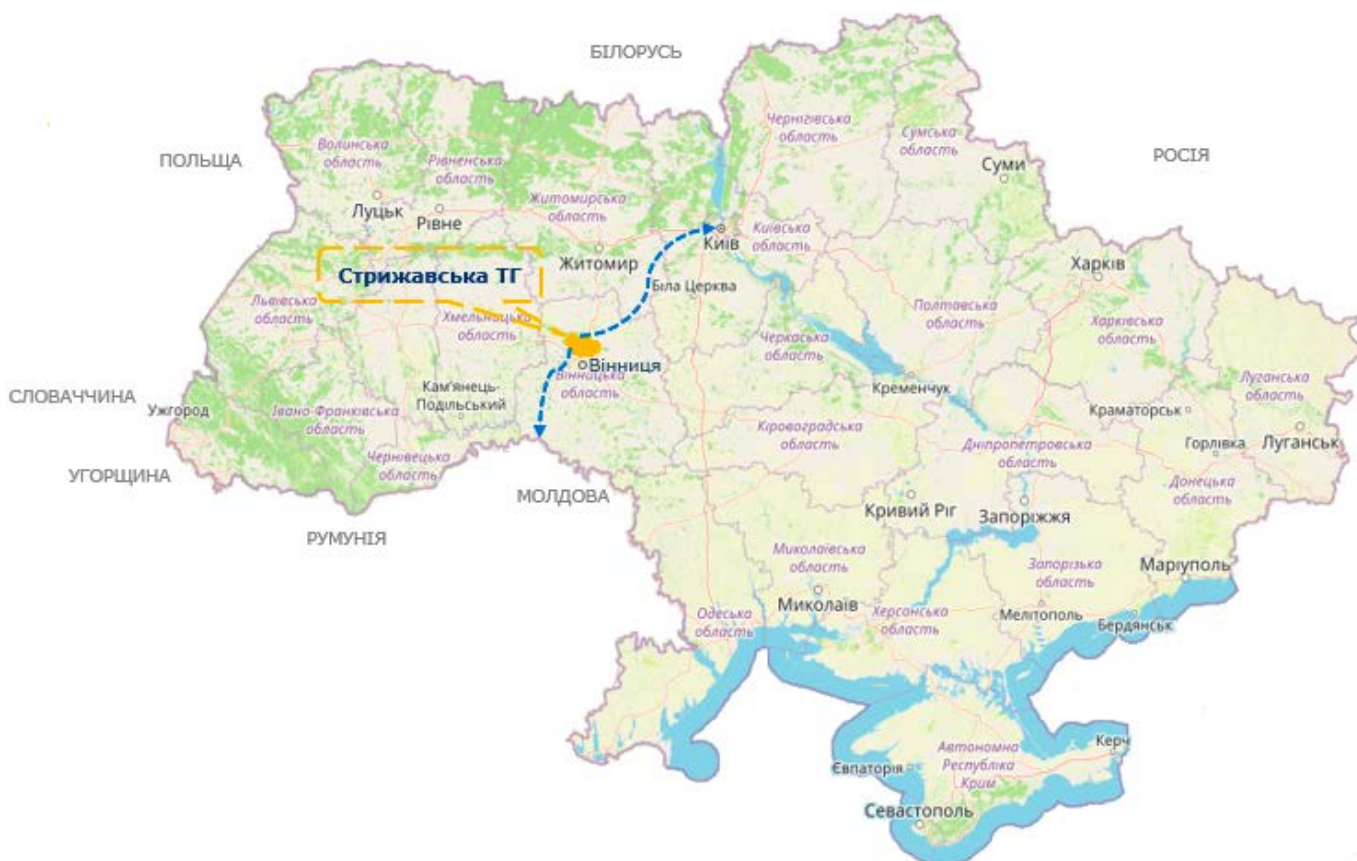
північного сходу – Калинівською міською ТГ (селами Мізяків, Мізяківська Слобідка, Павленки, Сальник, Лісова Лисіївка, м.Калинівка);

сходу – Турбівською ТГ (село Соболівка);

півдня – Вінницькою міською ТГ (смт Десна, с. Стадниця, м. Вінниця);

південного заходу – Якушинецькою сільською ТГ (селами Зарванці, Лисогора, Дашківці, Іскриня);

заходу – Літинською селищною ТГ (селами Балин, Новоселиця, Бруслинів).



Мал.2. Стрижавська громада на мапі України

1.4.ПРИРОДНО-РЕСУРСНИЙ ПОТЕНЦІАЛ

Рельєф. Стрижавська територіальна громада розміщена в межах Вінницько-Немирівської денудаційно-аккумулятивної хвилястої рівнини. В геоморфологічному відношенні територія приурочена до південно-західної

частини Українського кристалічного масиву, присутній складний комплекс осадочно-метаморфічних та магматичних порід докембрію та їх кора вивітрювання, перекриті осадочними формуваннями третинного і четвертинного віку. Кристалічні породи докембрію представлені складним комплексом порід, найбільш поширеними з яких є граніт. На докембрійських кристалічних породах повсюди залягає кора вивітрювання кристалічних порід, представлена первинними каолінами та жорствою. Зверху її перекривають осадочні відкладення, верхній шар яких представлений просадними лесовидними суглинками та лесами, потужністю 3-10 метрів.

Геологічна будова громади визначає його мінерально-сировинну базу. Промислове значення мають граніти, із запасами 2000,0 тис. м³ сировини (південно-східна околиця смт Стрижавка), Стрижавське родовище цегельної сировини, із запасами 479,0 тис. м³ (західна околиця Стрижавки), Стрижавсько-Бузьке родовище підземних питних вод, із запасами 934,0 м³ на добу (розташоване на північно-східній околиці м. Вінниця, на не орних землях Стрижавської селищної ради. Також промислове значення мають піски, поклади яких служать сировинною базою для дорожнього будівництва та будівельних розчинів із запасами в об'ємі 1626,0 тис. м³ сировини Сосонського родовища пісків розташованого на відстані 1,0 км на південь від с. Сосонка. Абсолютні відмітки поверхні в межах населеного пункту змінюються від 288,0 м на Півночі до 233,5 м на Південному Сході над рівнем Балтійського моря. Перепад висот складає 54,5 м. Рельєф громади спокійний з загальним ухилом на південний схід. Територія Стрижавської громади характеризується спокійним рельєфом. Небезпечні геологічні процеси, на даній території відсутні.

Земельний фонд Стрижавської територіальної громади складає 24110,71 га і характеризується значним рівнем освоєності.

Структура земельного фонду:

- Сільськогосподарські угіддя – 14656 га
- Ліси – 6636 га
- Забудовані землі – 1024 га
- Під водою – 403 га
- Заболочені землі – 171 га
- Відкритті землі без рослинного покриву – 130 га
- Інші землі – 1091 га

Структура земельного фонду Стрижавської громади



Діаграма 2. Структура земельного фонду Стрижавської громади

Основу земельних ресурсів територіальної громади складають сільськогосподарські угіддя, які займають 14656 га (60,79% фонду), та є основним ресурсом, що відіграє важливе економічне значення для розвитку територіальної громади. Найбільша кількість земель даної категорії розміщена на території населених пунктів Мізjakівські Хутори та Пеньківка.

Лісовий фонд ТГ складає 6636 га (27,52%). Найбільшу площу – 2154 га – ліси займають на території сіл Пеньківка, Бруслинівка, Супрунів, Підлісне.

Площа забудованих земель (житлова, громадська та промислова забудова) становить 1024 га, найбільша частка яких розміщена на території селища Стрижавка.

Клімат помірно-континентальний, сприятливий для вирощування багатьох сільськогосподарських культур, з м'якою зимою і теплим літом. Середня температура повітря найтеплішого місяця – липня +18-20⁰С, найхолоднішого – січня 4-6⁰С морозу. Переважає сонячна погода з помірною вологістю та слабкими вітрами. Середні річні суми опадів становлять 590-650 мм. В холодний період року (листопад-березень) випадає 155-205 мм, в теплий період року 435-445 мм опадів. Такі кліматичні умови сприятливі для землеробства та розвитку сільського господарства.

Водні ресурси. По території Стрижавської територіальної громаді протікають річки Південний Буг, Десенка, Згар, а також на території громади знаходяться унікальні підземні озера.

Корисні копалини. На території Стрижавської територіальної громади розвідане Стрижавське родовище гранітів, гнейсів, піщаників. Є багато родючих ґрунтів, запаси гумусу в яких складають від 3,4 до 4,3%.

Екологічна ситуація. Сьогодні на території Стрижавської громади найбільше забруднення навколишнього середовища спричинено діяльністю заводів, які виробляють суміші для ремонту та укладання доріг та, підприємством, що виробляє олію. Ще однією важливою екологічною проблемою є замулення і забруднення річок – замулення річки Південний Буг, забруднення річки Десенка. Існують проблеми з централізованим вивозом сміття, його сортуванням, утилізацією.

Рекреаційні об'єкти

На північний схід від Стрижавки розташований Буго-Деснянський заказник. У заказнику водяться козуля звичайна, кабан дикий, куниця лісова, лисиця звичайна, бобрі річкові, видри, черепахи болотяні, колонія сірої чаплі.

Ботанічний заказник місцевого значення «Стрижавські орхідеї», розташований у селищі Стрижавка, заплаві лівого берега річки Південний Буг. Тут росте рідкісний в області вид орхідей – пальчатокорінник м'ясочервоний.

Підземні води. Територія характеризується відносно сприятливими умовами живлення й накопичення підземних вод. Глибина водоносного горизонту від 2 до 18 метрів. Потужність водоносного горизонту складає 2-5 метрів. Глибина артезіанських свердловин складає від 80 до 120 метрів. Спостерігається в громаді, що через підвищення температури повітря, частіші посухи та зменшення опадів знижується рівень ґрунтових вод, які є джерелом води для колодязів. Глобальне потепління посилює ці процеси, створюючи дефіцит прісної води.

1.5. ЕКОНОМІЧНИЙ СТАН ГРОМАДИ

Основу економіки громади формує переважно малий і середній бізнес. Він є основним надавачем комерційних та соціально-побутових послуг населенню, виробником місцевої аграрної продукції, основним роботодавцем в громаді.

На території Стрижавської селищної територіальної громади станом на 01.01.2026 року кількість платників податків складає 1346 суб'єктів підприємницької діяльності, з них: юридичних осіб – 653; фізичних осіб-підприємців – 693.

З 24.02.2022 можливістю релокації з м. Северодонецьк Луганської області на територію Стрижавської громади скористались ТОВ "ІНТЕРТРАНС К" та ФОП Кацинський Олександр Валерійович, які займаються вантажними перевезеннями.

Ключовими підприємствами промисловості Стрижавської територіальної громади сьогодні є товариства з обмеженою відповідальністю «Стрижавський граніт» та «Бетон-Центр», які здійснюють видобуток декоративного та будівельного каменю, вапняку, гіпсу, крейди та глинистого сланцю, ТОВ «Аншар Груп» здійснює виробництво меблів для офісів і підприємств торгівлі, підприємство Стрижавської виправної колонії №81 управління Державного департаменту України з питань виконання покарань у Вінницькій області – на замовлення виготовляє з власних та давальницьких матеріалів: вироби з металу; дерев'яні заготовки; меблі під замовлення; ковальські роботи; ТОВ «Торговий дім ТВМ» та ТОВ «ЮВІС Плюс» – здійснюють переробку соняшника на олію

соняшникову нерафіновану, ПП «Крупосвіт» - виробляють продукцію борошномельно-круп'яної промисловості.

Сприятливі природно-кліматичні умови та наявність великих площ сільськогосподарських земель на території відділених від обласного центру населених пунктів дозволяють вести інтенсивне сільське господарство, вирощувати весь спектр культур, отримувати урожай високої якості.

На території громади працює одне із найбільших підприємств в Україні, яке вирощує овочі в закритому ґрунті – це ТОВ «Украфлора –Вінниця».

Крім того, ще 26 великих сільськогосподарських юридичних осіб сплачують податки в бюджет та надають робочі місця жителям громади. Основна спеціалізація - вирощування зернових (пшениця, жито, ячмінь, кукурудза, гречка) та технічних (соняшник, соя, озимий ріпак, цукровий буряк) культур.

Мережа підприємств роздрібної торгівлі громади представлена 50 діючими об'єктами торгівлі, які здійснюють реалізацію продовольчих, непродовольчих товарів та товарів змішаної групи. На території Стрижавської територіальної громади розташовано 6 аптек та 5 автозаправних станцій. У галузі ресторанного господарства працює 17 закладів, готельний бізнес представлений 6 закладами.

Відсутність туризму в громаді зазвичай спричинена комплексом факторів: брак інфраструктури, відсутність унікального туристичного продукту, слабкий маркетинг, недостатнє фінансування. Для зміни ситуації необхідно визначити туристичні магніти, створити продукти/маршрути, розробити бренд та налагодити співпрацю з бізнесом.

Для розробки ефективної політики, програми розвитку малого та середнього бізнесу, сприяння місцевому економічному розвитку важливо розуміти реальне становище бізнес-сектору за допомогою реальних та оновлених даних. Однак доступна інформація є обмеженою, частковою та в багатьох випадках застарілою. Надзвичайно важливо мати детальне уявлення про бізнес-сектор, що представляють велику різноманітність секторів, отримання детальних знань та актуальної реальної інформації є надзвичайно складним. Тому головним завданням є вирішення проблеми браку вичерпних та якісних даних шляхом створення обсерваторії даних бізнес-сектору на муніципальному рівні, яка сприятиме покращенню, оцінці та розробці місцевої політики.

Впровадження інструментів для залучення інвестицій, для сталого економічного розвитку, створення робочих місць, покращення інфраструктури та підвищення добробуту мешканців в громаді є актуальним та необхідним в умовах євроінтеграції, конкуренції між громадами. До таких інструментів належать інвестиційні паспорти, індустріальні парки, прозорі процедури для бізнесу, гранти та інвестиційні стратегії. Вони допомагають залучити зовнішній капітал, розвивати малий та середній бізнес, наповнювати місцевий бюджет і робити громаду самодостатньою.

На Конференції з питань відновлення України URC 2025 в Італії в числі 30 громад з центральної України Стрижавська селищна територіальна громада представляла проекти громади, які мають інвестиційну, економічну складову; презентували інвестиційні-презентаційні матеріали громади європейським партнерам.

Важливо створювати вже зараз умови для того, щоб зберегти людський капітал. Виробництво вмикає економіку громади. Найефективнішим механізмом залучення інвестицій в регіональний і місцевий економічний розвиток є індустріальні парки, які відсутні на території громади. Індустріальні парки допомагають громадам перетворитися з дотаційних на самодостатні, стимулюючи розвиток суміжних галузей бізнесу.

1.6. БЮДЖЕТ ГРОМАДИ

Бюджет Стрижавської селищної територіальної громади формується на підставі Бюджетного та Податкового кодексів України. Структура бюджету Стрижавської селищної територіальної громади з 2021 по 2025 рік залишається незмінною та складається із закріплених і власних надходжень та офіційних трансфертів.

У 2025 році бюджет громади по доходах загального і спеціального фондів (з врахуванням всіх міжбюджетних трансфертів) отримав 255 429,3 тис. грн, проти 2024 року надходження збільшилися на 38 595,0 тис. грн, або на 17,8% (фактичне надходження 2024 року – 216 834,3 тис. грн).

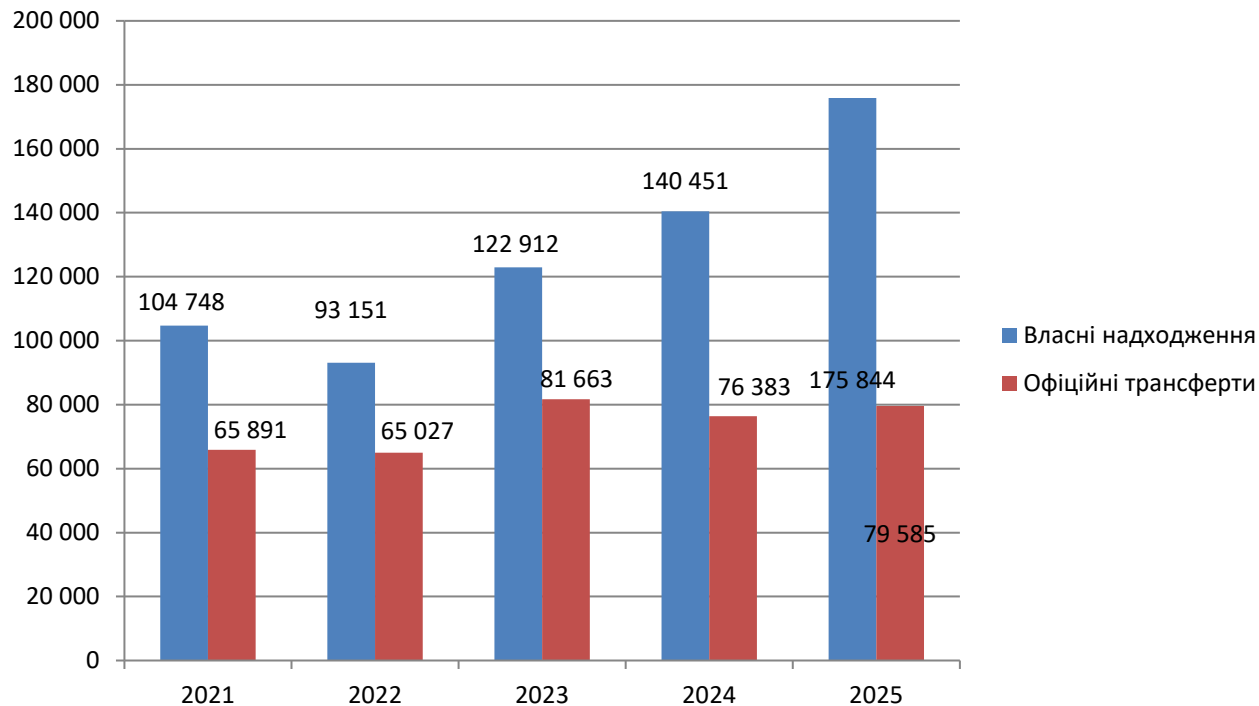
Виконання дохідної частини бюджету Стрижавської селищної територіальної громади

Показники	тис. грн				
	2021 рік	2022 рік	2023 рік	2024 рік	2025 рік
Загальний фонд	104 747,5	93 151,3	122 911,6	140 451,0	175 844,1
Спеціальний фонд	3 620,3	4 373,4	6 296,4	9 728,4	45 386,2
Разом загальний та спеціальний фонд	108 367,8	97 524,7	129 208,0	150 179,4	221 230,3
Загальний фонд (з врахуванням міжбюджетних трансфертів)	170 638,2	158 177,8	204 574,8	216 834,3	255 429,3
Спеціальний фонд (з врахуванням міжбюджетних трансфертів)	15 297,6	8 373,4	7 893,5	35 272,9	72 833,3
Разом загальний та спеціальний фонд (з врахуванням міжбюджетних трансфертів)	185 935,8	166 551,2	212 468,3	252 107,2	328 262,6

Табл. 2 Дохідна частина бюджету Стрижавської селищної територіальної громади

Основним чинником зміцнення фінансової спроможності є забезпеченість власними доходами. Впродовж 2024-2025 років закріплені і власні доходи бюджету Стрижавської селищної територіальної громади збільшилися на 47,3% (з 150 179,4 тис. грн у 2024 році до 221 230,3 тис. грн у 2025 році).

Показники надходжень до загального фонду бюджету Стрижавської селищної територіальної громади за 2021-2025 роки (тис.грн)



Графік 2. Показники надходжень до загального фонду бюджету

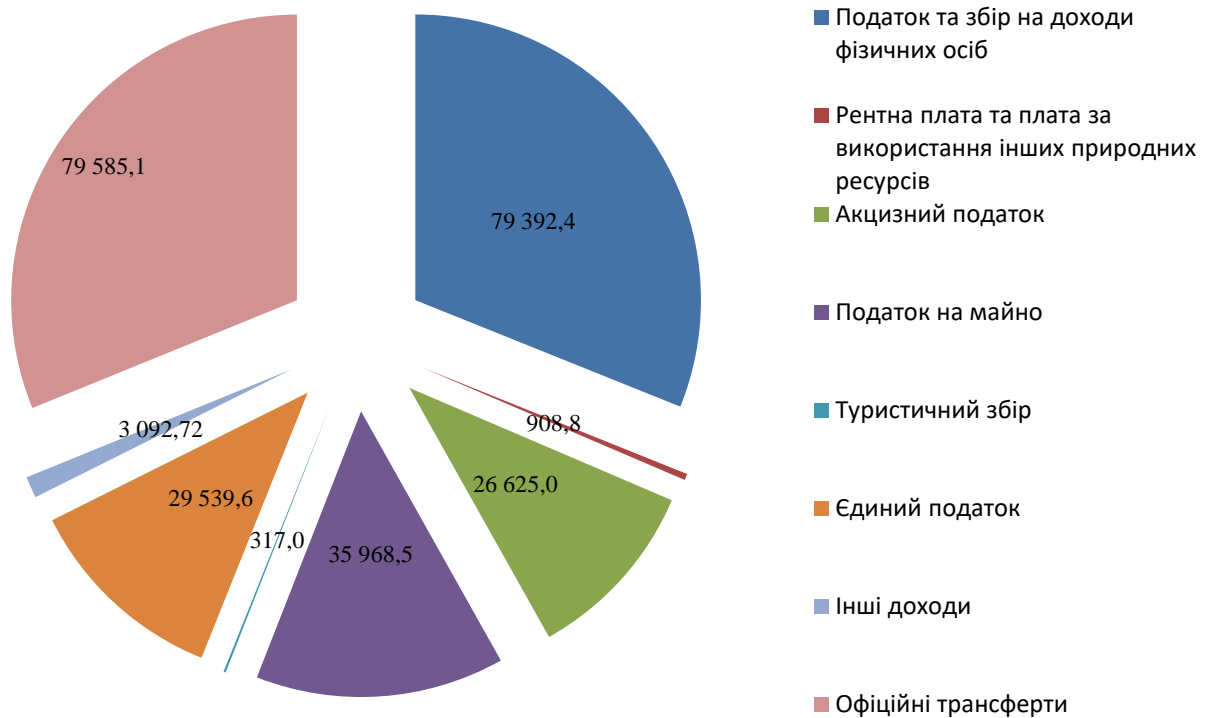
Найбільший обсяг в структурі надходжень доходів бюджету громади (без міжбюджетних трансфертів) у 2025 році займає податок та збір на доходи фізичних осіб – 45,1%, частка якого у загальному обсязі надходжень проти 2024 року (коли він становив 46,6%) зменшилась на 1,5 відсотки проте в абсолютній сумі збільшилась на 13 895,5 тис.грн.

Питома вага єдиного податку в структурі закріплених і власних доходів зменшилась з 18,0 % у 2024 році до 16,8% у 2025 році, або на 1,2 відсотки, в абсолютній сумі збільшилась на 4 290,9 тис.грн.

Питома вага податку на майно (в т.ч. плати за землю) в структурі надходжень доходів (без міжбюджетних трансфертів) збільшилась з 18,0% у 2024 році до 20,0% у 2025 році, або на 2,5 відсотки, в абсолютній сумі збільшилась на 10 734,8 тис.грн.

Питома вага акцизного податку в структурі надходжень доходів (без міжбюджетних трансфертів) зменшилась з 15,2% у 2024 році до 15,1% у 2025 році, або на 0,1%, в абсолютній сумі збільшилась на 5 298,2 тис.грн.

Структура доходів загального фонду бюджету Стрижавської селищної територіальної громади за 2025 рік (тис.грн)



Діаграма 3. Структура доходу бюджету

Одним із показників податкостроможності територій є надходження доходів загального фонду (без трансфертів) у розрахунку на 1 особу. Середній показник доходів загального фонду на 1 особу по Стрижавській селищній територіальній громаді впродовж 2025 року становив 3 613 грн.

ВИДАТКИ

За 2025 рік по бюджету селищної територіальної громади (загальний і спеціальний фонди) проведено видатків в сумі 318 946,7 тис.грн, проти 2024 року (273 297,9 тис.грн) видатки збільшились на 45 648,8 тис.грн, або на 16,7%.

Видатки бюджету Стрижавської селищної територіальної громади тис.грн

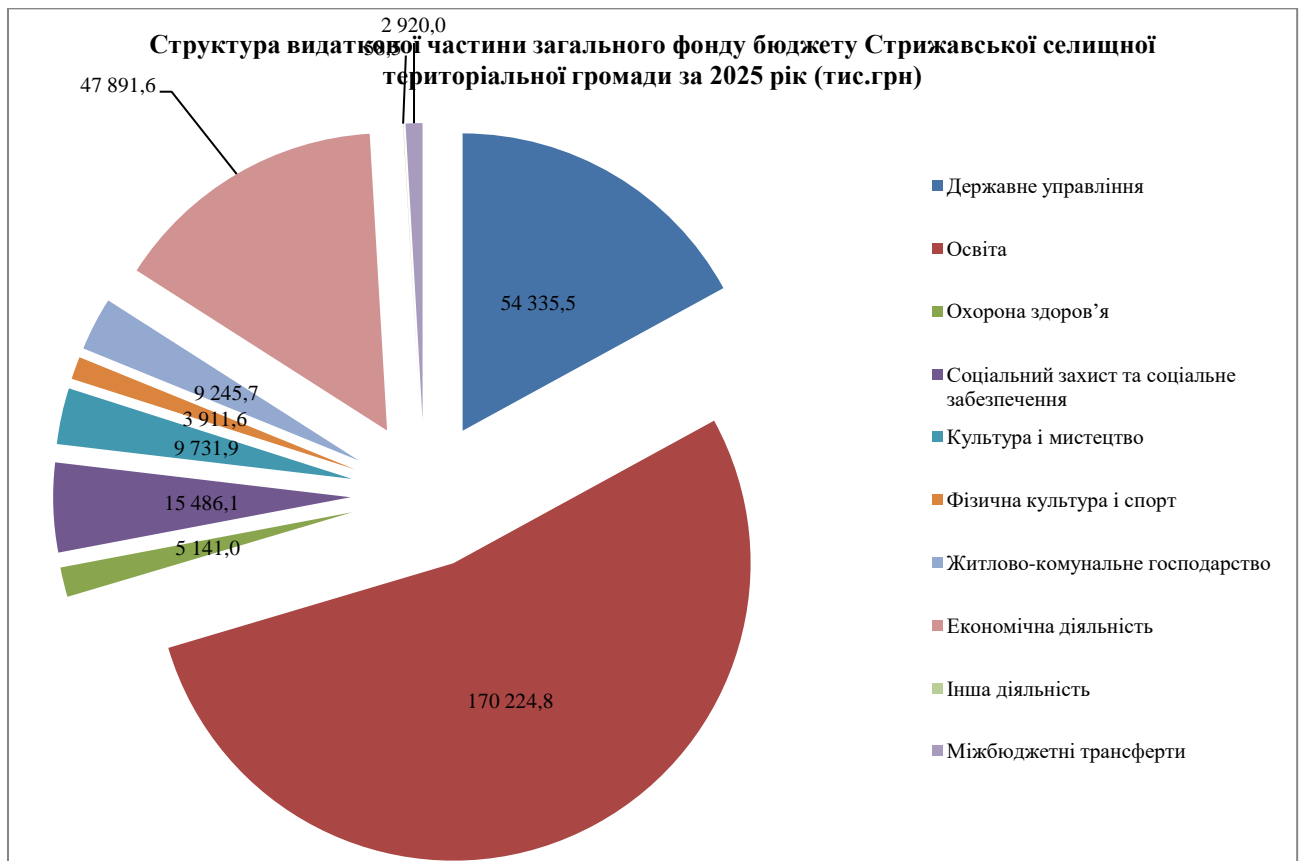
Показники	2021 рік	2022 рік	2023 рік	2024 рік	2025 рік
Загальний фонд	144 414,1	137 134,4	174 382,1	213 617,7	230 413,2
Спеціальний фонд	23 683,2	10 613,6	23 968,9	59 680,3	88 533,5
<i>в т.ч. бюджет розвитку</i>	<i>20 322,8</i>	<i>6 817,9</i>	<i>18 511,2</i>	<i>51 095,7</i>	<i>47 656,3</i>
Разом загальний та спеціальний фонд	168 097,3	147 748,0	198 351,0	273 297,9	318 946,7

Табл. 3 Видатки бюджету



Графік 3. Показники видаткової частини бюджету, тис.грн

Питома вага видатків бюджету Стрижавської селищної територіальної громади у 2025 році на соціально-культурну сферу становить понад 64,1% (видатки на освіту – 53,4%, охорону здоров'я – 1,6%, соціальний захист та соціальне забезпечення – 4,9%, культуру і мистецтво – 3,1%, фізичну культуру і спорт – 1,2%). На житлово-комунальне та дорожнє господарство, транспорт та будівництво, державне управління та іншу діяльність витрачається в межах 35,0%. Обсяг міжбюджетних трансфертів становить 0,9%.

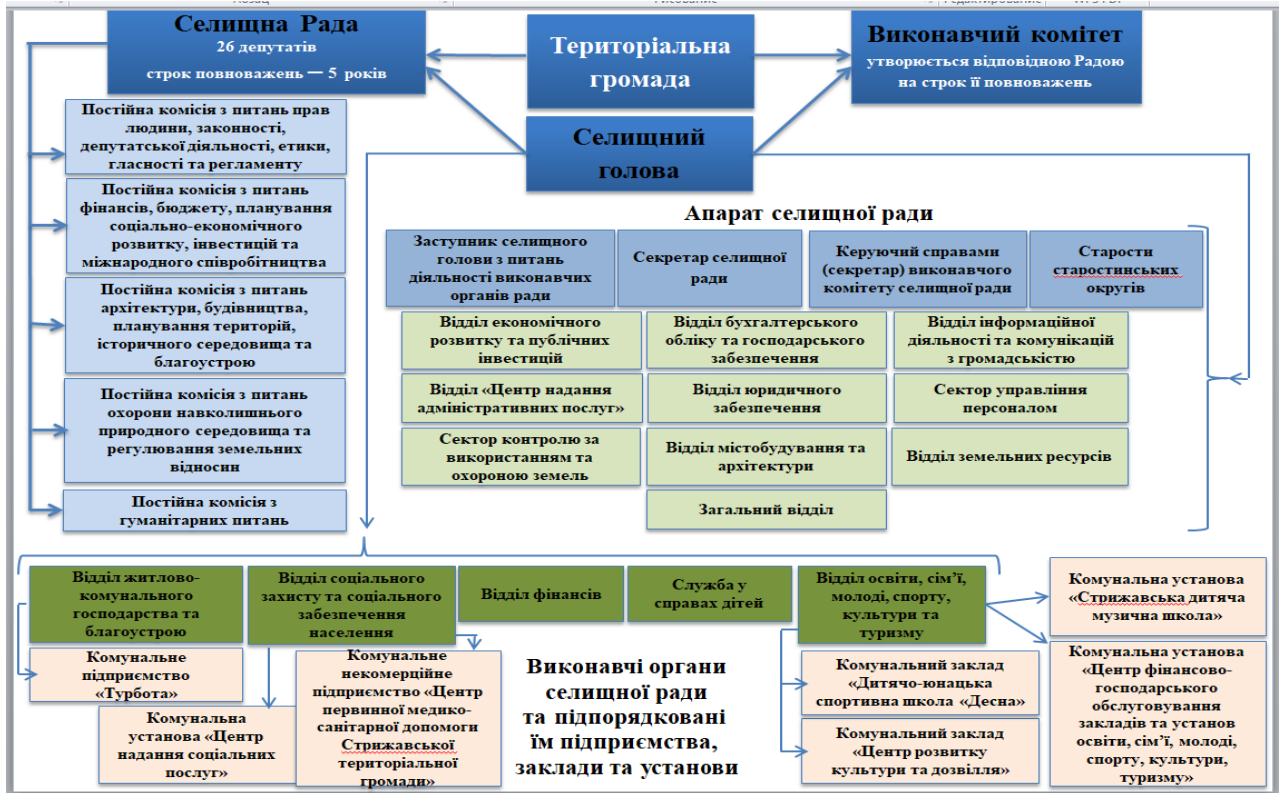


Діаграма 4. Структура видаткової частини загального фонду бюджету

Ефективне адміністрування місцевих податків – це не лише технічне завдання, а і ключ до прозорості, справедливості та спроможності громад виконувати свої обов'язки, а також надавати якісні послуги мешканцям. Платники місцевих податків і зборів, які є мешканцями територіальних громад, насамперед звертаються до селищної ради для з'ясування тих чи інших питань щодо оподаткування, але на законодавчому рівні відсутнє закріплення функцій адміністрування місцевих податків за місцевим самоврядуванням як стороною процесу на рівні з органами ДПС.

Цифровізація процесів: інтеграція з державними сервісами, автоматичне інформування платників, можливість швидкої оплати та відкритість даних - може забезпечити суттєве зростання доходів місцевих бюджетів – до 15–30% за рахунок актуалізації даних, виведення об'єктів з «тіні» та більш ефективної роботи з боржниками.

1.7. ОРГАНИ УПРАВЛІННЯ ГРОМАДИ



Мал.3 Органи управління громадою

Управління громадою здійснюється через представницькі та виконавчі органи місцевого самоврядування. Представницьким органом є Стрижавська селищна рада Вінницького району Вінницької області (далі – Рада), що обирається населенням громади і є основним органом місцевого самоврядування, який приймає рішення з питань, що належать до її компетенції, а виконавчим - її виконавчий комітет, а також інші виконавчі органи, які створила селищна рада.

Рада є представницьким і нормотворчим органом місцевого самоврядування територіальної громади, складається з депутатів, загальний склад (чисельність депутатів) Ради відповідно до закону становить 26 осіб. Строк повноважень Ради відповідно до Конституції України становить 5 років.

Структура апарату Стрижавської селищної ради та її виконавчих органів складається з:

1. керівництва, а саме: селищного голови, секретаря селищної ради, заступника селищного голови з питань діяльності виконавчих органів ради, керуючого справами (секретаря) виконавчого комітету та старост.

2. структурних підрозділів апарату селищної ради:

- відділ «Центр надання адміністративних послуг», основними завданнями якого є реалізація державної політики у сфері надання адміністративних послуг на території Стрижавської селищної територіальної громади, організація надання адміністративних послуг у найкоротший строк та за мінімальної кількості відвідувань суб'єктами звернень.

- відділ бухгалтерського обліку та господарського забезпечення, який займається веденням бухгалтерського обліку та звітності фінансової діяльності Стрижавської селищної ради Вінницького району Вінницької області.

- відділ юридичного забезпечення, утворено для здійснення організації правової роботи, спрямованої на правильне застосування, дотримання та запобігання невиконанню вимог законодавства, інших нормативно-правових актів Стрижавською селищною радою Вінницького району Вінницької області та її виконавчого комітету, виконавчими органами Стрижавської селищної ради Вінницького району Вінницької області, а також посадовими особами під час виконання покладених на них завдань і функціональних обов'язків.

- загальний відділ, який відповідно до покладених на нього завдань, є центром координації взаємодії апарату Стрижавської селищної ради Вінницького району Вінницької області з місцевими органами виконавчої влади, органами місцевого самоврядування та надання їм методичної допомоги з питань загальної та організаційної роботи.

- відділ інформаційної діяльності та комунікацій з громадськістю, здійснює аналіз і прогнозування суспільно-політичних процесів на території Стрижавської селищної територіальної громади, організовує та здійснює заходи щодо розвитку інформаційного простору Стрижавської селищної територіальної громади, забезпечує захист та збереження інформації.

- відділ земельних ресурсів – забезпечує реалізацію повноважень селищної ради у галузі земельних відносин.

- сектор контролю за використанням та охороною земель, основним завданням є здійснення контролю за дотриманням підприємствами, установами, організаціями всіх форм власності, громадянами України, іноземними громадянами, особами без громадянства, а також іноземними юридичними особами вимог земельного законодавства України та нормативно-правових актів ради щодо використання земель на території Стрижавської селищної територіальної громади, крім земель, які перебувають у приватній та державній власності.

- відділ містобудування та архітектури, забезпечує реалізацію державної політики у сфері містобудування та архітектури на території Стрижавської селищної територіальної громади.

- відділ економічного розвитку та публічних інвестицій, здійснює організацію реалізації стратегічних і поточних програм економічного та соціального розвитку Стрижавської селищної територіальної громади, сприяє інвестиційній діяльності Стрижавської селищної ради Вінницького району Вінницької області, залученню публічних та інших інвестицій в економіку Стрижавської селищної територіальної громади.

- сектор управління персоналом, реалізує державну політику з питань управління персоналом в апараті Стрижавської селищної ради Вінницького району Вінницької області та її виконавчих органів.

3. Виконавчі органи селищної ради (окремі юридичні особи):

- відділ житлово-комунального господарства та благоустрою, метою діяльності якого є забезпечення на території Стрижавської селищної територіальної громади державної політики комплексного розвитку комунального господарства в сфері благоустрою та створення умов щодо утримання, відновлення і захисту сприятливого для життєдіяльності населення

середовища, захист довкілля, створення умов для реалізації прав іншими суб'єктами у сфері благоустрою.

Відділ є органом управління і координує діяльність комунального підприємства «Турбота» Стрижавської селищної ради.

- відділ соціального захисту та соціального забезпечення населення. Основною метою діяльності відділу є забезпечення в межах, визначених законодавством прав членів територіальної громади в сфері соціального захисту населення, шляхом здійснення нагляду за дотриманням на території Стрижавської селищної територіальної громади вимог законодавства у цій сфері, а також у сфері охорони здоров'я, виконання відповідних державних і місцевих програм охорони здоров'я, соціального захисту, організації надання соціальних послуг особам, окремим соціальним групам, які перебувають у складних життєвих обставинах і не можуть самотійно їх подолати.

Відділ є органом управління для комунального некомерційного підприємства «Центр первинної медико-санітарної допомоги Стрижавської територіальної громади» Стрижавської селищної ради та комунальної установи «Центр надання соціальних послуг» Стрижавської селищної ради.

- відділ фінансів, створено з метою здійснення організаційно-функціональних повноважень у фінансовій сфері для забезпечення збалансованого економічного і соціального розвитку Стрижавської селищної територіальної громади, ефективного використання його фінансових ресурсів, формування та виконання бюджету Стрижавської селищної територіальної громади, який забезпечує фінансовими ресурсами виконання власних та делегованих повноважень органів місцевого самоврядування.

- відділ освіти, сім'ї, молоді, спорту, культури та туризму, метою діяльності є створення умов для розвитку особистості і творчої самореалізації кожного громадянина через систему багатoproфільної, різнорівневої дошкільної, повної загальної середньої та позашкільної освіти, забезпечення доступності освіти для всіх, хто її потребує, забезпечення реалізації місцевої та державної політик з питань дітей, молоді, спорту, культури та туризму, надання населенню якісних послуг в сферах освіти, культури та дозвілля, фізичної культури та спорту, туризму, шляхом виконання відповідних державних і місцевих програм, у тому числі через мережу комунальних підприємств, установ і закладів для задоволення потреб та інтересів Стрижавської селищної територіальної громади. Відділ є органом управління для комунального закладу «Дитячо-юнацька спортивна школа «Десна» Стрижавської селищної ради, комунального закладу «Центр розвитку культури та дозвілля» Стрижавської селищної ради, комунальної установи «Стрижавська дитяча музична школа» Стрижавської селищної ради, комунальної установи «Центр фінансово-господарського обслуговування закладів та установ освіти, сім'ї, молоді, спорту, культури, туризму» Стрижавської селищної ради. Також, в підпорядкуванні відділу знаходяться 10 шкіл та 6 дитячих садочків.

- служба у справах дітей, основним завданням якої є реалізація на території Стрижавської селищної територіальної громади державної політики з питань соціального захисту дітей, запобігання дитячій бездоглядності та безпритульності, вчиненню дітьми правопорушень; визначення пріоритетних напрямів поліпшення становища дітей у Стрижавській селищній територіальній

громаді, їх соціального захисту, сприяння фізичному, духовному та інтелектуальному розвитку.

Брак працівників відчувається майже в усіх сферах — від виробництва до місцевого самоврядування. Працівники потрібні, зокрема комунальним підприємствам, медичним та освітянським закладам й місцевій адміністрації. Наслідки: неможливість надання якісних соціальних послуг, зупинка підприємств, зниження спроможності органу місцевого самоврядування виконувати свої функції. Шляхами вирішення є перенавчання людей новим професіям, співпраця з вищими навчальними закладами, розвиток місцевих хабів та індустріальних парків.

1.8. СОЦІАЛЬНА СФЕРА

На території Стрижавської ТГ проживає чимало осіб, які належать до вразливих та мало захищених верств населення. На обліку перебувають більше 4000 осіб пенсійного віку; 14 сімей та 31 дитина, яка потрапили в складні життєві обставини; 17 дітей, які знаходяться під опікою, як діти-сироти, та діти, позбавлені батьківського піклування; 1715 осіб з інвалідністю, з них - 95 дітей; 475 сімей багатодітних та малозабезпечених; 315 сімей учасників бойових дій організації об'єднаних сил; 60 учасників ліквідації аварії на ЧАЕС, 10 вдів ліквідаторів, 26 осіб з числа потерпілих аварії на ЧАЕС, 23 осіб з числа учасників бойових дій на територіях інших держав.

4 січня 2021 року створено Комунальну установу «Центр надання соціальних послуг» Стрижавської селищної ради.

З метою надання якісних та наближених до людей соціальних послуг та ефективної організації діяльності у сфері соціального захисту населення, в територіальній громаді надаються такі соціальні послуги відповідно до Державних стандартів соціальних послуг, зокрема послуги з – інформування, - консультування, представництво інтересів, соціальний супровід сімей/ осіб, які перебувають у складних життєвих, соціальна адаптація, догляд вдома, екстрене (кризове) втручання, соціальної адаптації ветеранів війни та членів їхніх сімей та інші.

Станом на 01.01.2026 р. на території громади перебуває: понад 755 ветеранів війни, з них 48 осіб з інвалідністю з числа осіб, які захищали незалежність, суверенітет та територіальну цілісність України та брали безпосередню участь в антитерористичній операції, а також брали безпосередню участь у заходах, необхідних для забезпечення оборони України, захисту безпеки населення та інтересів держави у зв'язку з військовою агресією російської федерації проти України, понад 1500 осіб мобілізовані на військову службу. Виборюючи територіальну цілісність та незалежність нашої держави, загинули/померли 70 наших жителів, в громаді проживає 51 родина загиблих захисників, 44 військовослужбовці вважаються безвісти зниклими, 3 Захисники перебуває в полоні.

З початку повномасштабного вторгнення російської федерації на територію України 24.02.2022 року Стрижавська територіальна громада прийняла 1650 родин внутрішньо переміщених осіб на сьогодні проживає 470 таких громадян.

Соціальний захист досить швидко був адаптований до реалій воєнного стану. У зв'язку з вимушеним переміщенням мільйонів людей набули

актуальності послуги для внутрішньо переміщених осіб. Право на отримання статусу ВПО та надання допомоги на проживання отримали особи, які змушені були покинути своє постійне місце проживання у зв'язку з воєнними діями, тобто, які перемістились з регіонів, де ведуться активні бойові дії.

З метою підтримки та координації надання допомоги постраждалому від збройного конфлікту населенню, рішенням виконавчого комітету від 31.10.2024 року № 380 створено Координаційний центр підтримки цивільного населення при виконавчому комітеті Стрижавської селищної ради та Раду з питань внутрішньо переміщених осіб при виконавчому комітеті Стрижавської селищної ради Вінницького району Вінницької області, а рішенням виконавчого комітету Стрижавської селищної ради від 08.02.2024 р. № 49. Проводиться активна робота з боротьби з домашнім насильством на території громади та попередження його проявів. У зв'язку з високою потребою в ефективній допомозі для постраждалих, рішенням 95 сесії Стрижавської селищної ради 8 скликання від 18.12.2024 року №3 утворена Спеціалізована первинного соціально-психологічного консультування осіб, які постраждали від домашнього насильства та/або насильства за ознакою статті Комунальної установи «Центр надання соціальних послуг» Стрижавської селищної ради, консультативна служба, що надає спеціалізовану психологічну та соціальну підтримку жертвам домашнього насильства.

Для покращення процесу підтримки ветеранів у жовтні 2024 року було введено нову посаду фахівця із супроводу ветеранів війни і демобілізованих осіб. Цей спеціаліст відповідає за допомогу у поверненні до цивільного життя, психологічну підтримку, консультаційну допомогу. Ветерани та їх сім'ї отримують комплексну допомогу не лише в практичних питаннях, а й у емоційному плані, що сприяє їхньому більш плавному та успішному поверненню до мирного життя.

Окремої уваги заслуговує питання реалізації аспектів гендерної політики. Розробка/оновлення програмних документів відбувається з урахуванням гендерних аспектів, гендерний підхід упроваджується в бюджетний процес. створено Міжвідомчу раду з питань сім'ї, соціальної підтримки сімей Захисників та Захисниць України Стрижавської селищної територіальної громади, інтеграції внутрішньо переміщених сімей (осіб), гендерної рівності, запобігання домашньому насильству та протидії торгівлі людьми при виконавчому комітеті Стрижавської селищної ради.

Центр надання адміністративних послуг Стрижавської селищної ради: З квітня 2021 року запрацював ЦНАП як постійно діючий робочий орган Стрижавської селищної ради з метою забезпечення доступності та спрощення одержання адміністративних послуг. Станом на 01.01.2026 року перелік послуг Центру надання адміністративних послуг Стрижавської селищної ради налічує 305 адміністративних послуг та 2 інформаційно-консультаційні послуги. Тут на місці можна отримати консультації Пенсійного фонду України, ГК «Навтогаз України» щодо надання житлово-комунальних послуг. Є запити жителів громади щодо розширення переліку адміністративних послуг.

Налагоджено співпрацю з грантодавцями - Програмою «U-LEAD з Європою», Програмою ООН та Програмою «EGAP», завдяки цьому,

впроваджено «мобільну валізку», паспортну станцію, місце самообслуговування громадян, запрацював кол-центр та консультаційний пункт для бізнесу, встановлено сонячні панелі.

Адміністратори працюють в 12 державних реєстрах та надають електронні послуги через портал ДІА. Записатися в ЦНАП можна онлайн через Платформу Дія Центрів та чат-бот «Свої».

25 березня 2025 року рішенням 102 сесії селищної ради 8 скликання №10 створено «Єдине вікно» для обслуговування ветеранів та членів їх сімей у Центрі надання адміністративних послуг Стрижавської селищної ради.

Мережа медичних закладів охорони здоров'я Стрижавської територіальної громади представлена наступними закладами:

Ліцензія на медичну практику видана КНП "Центр первинної медико - санітарної допомоги Стрижавської територіальної громади" Стрижавської селищної ради (наказ МОЗ України № 748 від 19.04.2021 року)

Виробнича потужність КНП «Центр первинної медико-санітарної допомоги Стрижавської територіальної громади»: 4 амбулаторії загальної практики (с-ще Стрижавка, с. Сосонка, с. Мізяківські Хутори, с. Пеньківка), у складі яких 5 пунктів здоров'я (с. Медвідка, с. Переорки, с. Лаврівка, с. Дорожне, с. Підлісне). Штатна чисельність КНП «Центр первинної медико-санітарної допомоги Стрижавської територіальної громади» Стрижавської селищної ради на 01.07.2025 р.: 51 особа персоналу, з них: 9 - лікарів, 11 - середнього медичного персоналу, 6 - молодшого медичного персоналу, 5 - інші працівники, адміністративного персоналу.. Фактична укомплектованість лікарських штатних посад – 68,2 %, укомплектованість середнім медичним персоналом – 75 %.

Між комунальним некомерційним підприємством «Центр первинної медико-санітарної допомоги Стрижавської територіальної громади» Стрижавської селищної ради і НСЗУ укладено Договір у 2026 році – кількість відкритих пакетів 1.

Сімейні лікарі надають первинну медичну допомогу та невідкладну допомогу шляхом амбулаторного прийому та обслуговування викликів на дому.

Станом на 01.01.2026 року задекларовано – 11 300 пацієнтів, з них 56 осіб регулярно отримують ліки за безкоштовними рецептами і 1 дитина із клінічним діагнозом фенілкетонурія – орфанне захворювання забезпечується лікувальним харчуванням.

Крім того, медичні послуги на території громади надають і у приватних медичних закладах.

В кожній амбулаторії КНП «Центр первинної медико-санітарної допомоги Стрижавської територіальної громади» Стрижавської селищної ради функціонують пункти щеплень, які забезпечені в повній мірі засобами вакцинації.

На сьогодні, існує нагальна потреба у створенні сучасних закладів охорони здоров'я, що відповідатимуть державним стандартам первинної медичної допомоги зокрема, з урахуванням усіх вимог безбар'єрності, , безпечності умов праці та доступу до послуг медичного обслуговування, енергомодернізації та комфортності в таких населених пунктах як с. Сосонка, с. Пеньківка, с. Підлісне.

Так, відповідно до проектно-кошторисних документацій:

- «Нове будівництво амбулаторії загальної практики сімейної медицини по вул. Миру, б/н в с. Сосонка, Вінницького району Вінницької області» передбачено нове будівництво амбулаторії з урахуванням вимог енергоефективності, безбар'єрності та оснащення сучасним обладнанням.

- «Реконструкція нежитлової будівлі в амбулаторію загальної практики сімейної медицини за адресою вул. Ю. Бурлаки, 124-А, с. Пеньківка, Вінницького району, Вінницької області» передбачається проведення комплексної реконструкції із заміною конструктивних елементів, модернізацією систем опалення, вентиляції, водопостачання й електропостачання, внутрішнім оздобленням, а також оснащенням сучасним обладнанням та меблями.

Мережа освітніх закладів:

Для задоволення освітніх потреб населення функціонують заклади загальної середньої та дошкільної освіти.

Мережа закладів освіти складає:

3 заклади дошкільної освіти;

5 ліцеїв;

2 гімназії;

3 початкових школи.

Крім того, 2 заклади мають у своїй структурі дошкільний підрозділ.

Загальна кількість дітей в закладах загальної середньої освіти становить 2011, в закладах дошкільної освіти – 455.

З 1 вересня 2027 року, відповідно до Закону України «Про повну загальну середню освіту», ліцеї громади будуть реорганізовані у гімназії.

Також, на території Стрижавської громади знаходиться Стрижавський дитячий будинок-інтернат. У ньому виховується 157 вихованців, з них 3 дитини віком до 18 років. Дітей та осіб віком від 7 до 20 років - 6.

Загальна інформація про освітні заклади громади

Назва освітнього закладу	Рік будівництва або капітального ремонту	Кількість місць	Фактична кількість учнів/дітей дошкільного віку	Кількість вчителів/вихователів/технічного персоналу
Комунальний заклад «Ліцей №1 селище Стрижавка Вінницького району Вінницької області»	1973	980	713	52/25
Комунальний заклад «Ліцей №2 селище Стрижавка Вінницького району Вінницької області»	1984 Новий корпус 2016, реконструкція - 2024	800	534	43/25
Комунальний заклад	2020	600	271	32/20

«Сосонський ліцей Вінницького району Вінницької області»				
Комунальний заклад «Мізяківсько-Хутірський ліцей Вінницького району Вінницької області (дошкільний підрозділ)	1946-1990, реконстру кція - 2024	400 50	171 33	25/19
Комунальний заклад «Пеньківський ліцей Вінницького району Вінницької області»	1989	480	186	22/14
Комунальний заклад «Лаврівська гімназія Вінницького району Вінницької області»	1952	200	82	15/9
Комунальний заклад «Переорська гімназія Вінницького району Вінницької області»	1971, новий корпус	90	45	10/7
Комунальний заклад «Медвідська початкова школа Вінницького району Вінницької області» (дошкільний підрозділ)	1968	90 40	5 9	3/7
Комунальний заклад «Початкова школа села Підлісне Вінницького району Вінницької області»	1991	40	4	3/3
Комунальний заклад «Бруслинівська початкова школа Вінницького району Вінницької області»	1960	25	0	1/2
Комунальний заклад «Заклад дошкільної освіти (ясла-садок) «Казка» Стрижавської селищної ради	1988, 1978	506	326	34/46
Комунальний заклад «Заклад дошкільної освіти (ясла-садок) «Десняночка» села Сосонка Стрижавської	2019	90	61	10/9

селищної ради				
Комунальний заклад «Заклад дошкільної освіти (ясла-садок) «Колобок» села Пеньківка Стрижавської селищної ради	1986	55	26	4/7

Табл 4. Загальна інформація про освітні заклади громади

Мережа закладів культури:

Для задоволення культурно-мистецьких потреб поряд із збереженням та популяризацією культурної спадщини забезпечують заклади культури.

У громаді працює Комунальний заклад «Центр розвитку культури та дозвілля» Стрижавської селищної ради, до складу якого входять 9 клубних закладів, 8 бібліотек-філій та Комунальна установа «Стрижавська дитяча музична школа» Стрижавської селищної ради. У музичній школі навчається 130 дітей за наступними напрямками: гітара, скрипка, сопілка, баян, хореографія, бандура, фортепіано, сольний спів.

На території громади поширені народні ремесла: вишивка, петриківський розпис, виготовлення ляльок-мотанок, ткацтво, писанкарство, різьба по дереву. Регулярно в громаді проводяться державні свята, благодійні фестивалі та ярмарки на підтримку ЗСУ, заходи для дітей та молоді, патріотичні заходи. Такі заходи сприяють розвитку творчості, зміцненню та єднанню громади, збереження культурної спадщини та формування активної громадянської позиції.

Загальна інформація про заклади культури громади

Назва закладу культури, тип	Рік будівництва або капітального ремонту	Проектна місткість (кількість місць в головному залі)	Кількість працівників
Комунальний заклад «Центр розвитку культури та дозвілля» Стрижавської селищної ради	-	-	7
Філія комунального закладу «Центр розвитку культури та дозвілля» с.Мізяківські Хутори	1936	600	3
Філія комунального закладу «Центр розвитку культури та дозвілля» с. Сосонка	1986	250	5

Філія комунального закладу «Центр розвитку культури та дозвілля» с. Пеньківка	1973	150	4
Філія комунального закладу «Центр розвитку культури та дозвілля» с.Лаврівка	1973	250	2
Філія комунального закладу «Центр розвитку культури та дозвілля» с.Дорожнє	1990	150	2
Філія комунального закладу «Центр розвитку культури та дозвілля» с.Переорки	1967	100	5
Філія комунального закладу «Центр розвитку культури та дозвілля» с.Медвідка	1978	150	1
Філія комунального закладу «Центр розвитку культури та дозвілля» с.Супрунів	1968	80	1

Табл 5. Загальна інформація про заклади культури громади

Заклади спорту:

Важливим осередком розвитку фізичної культури і спорту в громаді є Комунальний заклад «Дитячо-юнацька спортивна школа «Десна». ДЮСШ функціонує стабільно, сприяє виявленню і підтримці спортивних здібностей. 324 вихованці відвідують тренування з таких видів спорту як волейбол, баскетбол, футбол, ушу та бокс. Спортивна школа залучає вихованців до змагань різного рівня і гідно представляє громаду.

Зазначимо, що на території громади розташовано:

7 спортивних майданчиків;

5 ігрових майданчиків;

3 мультифункціональних майданчики зі штучним покриттям;

2 футбольних поля.

1.9.ТРАНСПОРТ ТА ДОРОЖНЯ ІНФРАСТРУКТУРА

Транспортні комунікації Стрижавської територіальної громади мають досить вигідне економіко-географічне розташування. Через населені пункти громади проходить автомобільна дорога міжнародного значення М-21 Виступовичі — Житомир — Могилів-Подільський, а також автомобільні

дороги місцевого значення: О-02-11-06 «Брусленів-Стрижавка»; С-02-03-01 «Бруслинів-Стрижавка» (Переорки); С-02-03-21 «Стрижавка-Стадниця – Писарівка»; С-02-03-05»; Стрижавка-Стадниця-Писарівка» (Славне); О-02-03-03 «Стрижавка-Мізяків-Гущинці»; С-02-03-17 «Стрижавка-Мізяків-Гущинці» (Лаврівка); С-02-03-03 «Стрижавка-Мізяків-Гущинці» (Тютюники); С-02-03-19 Дорожне-Медвідка; С-02-11-01 Літин-Супрунів.

Населені пункти мають транспортне сполучення з обласним центром (м.Вінниця).

Дорожня інфраструктура Стрижавської територіальної громади налічує понад 300 км доріг, з яких близько 60 км з асфальтобетонним покриттям, решта - дороги з твердим покриттям та ґрунтові.

Незадовільний стан доріг негативно впливає на соціально-економічний розвиток громади, створює соціальну напругу. Тому, дорожня мережа потребує подальшого фінансування з поточного та капітального ремонту.

Автобусне сполучення забезпечують приватні перевізники. Якість надання послуг з перевезення та інтенсивність руху за маршрутами задовільна. Маршрути обслуговують 19 автобусів. Всі населені пункти в громаді мають транспортне сполучення на регулярній основі. Муніципальний транспорт та внутрішнє транспортне сполучення відсутнє.

1.10. ЖИТЛОВО-КОМУНАЛЬНЕ ГОСПОДАРСТВО

Для надання послуг у сфері житлово-комунального господарства на території громади працює комунальне підприємство: «Турбота» Стрижавської селищної ради. Комунальне підприємство надає послуги з водопостачання, водовідведення та здійснює вивіз твердих побутових відходів. На сьогодні спостерігається збиткова діяльність комунального підприємства. Тому, для виконання своїх прямих завдань вони потребують покращення стану технічної бази, оновлення виробничих засобів, приведення тарифів до економічно обґрунтованих.

Послуги з водопостачання КП «Турбота» Стрижавської селищної ради частково купляє в КП «Вінницяоблводоканал» та послуги водовідведення ДУ «Стрижавська виправна колонія (№81)». Джерелом водопостачання в населених пунктах громади є водозабірні свердловини. Вода транспортується до споживачів мережею водопроводу, загальна довжина якого складає 24459,0 метрів. Завершено будівництво та введено в експлуатацію систему каналізації в смт. Стрижавка Вінницького району Вінницької області (І черга) із облаштуванням каналізаційно-насосної станції, що здійснює перекачування стоків до м. Вінниця та має загальну протяжність 7922,8. Планується у 2026 році продовження будівництва II черги системи каналізації в селищі Стрижавка. Стічні води транспортуються від споживачів мережею водовідведення, загальна довжина якої складає 4,6 кілометрів. Основними споживачами води в населених пунктах громади є побутові та промислові сектори. Попит на споживання води постійно зростає.

Житловий фонд громади налічує 50 багатоквартирних будинків, 9515 домогосподарств. Із них КП «Турбота» обслуговує 24 багатоквартирних будинки, площею 32 тис.кв.м. Належне функціонування житлово-комунального господарства має важливе значення як для населення громади, так і для галузі в

цілому. Відсутність інвестицій та обігових коштів комунального підприємства призвели до значного погіршення технічного стану основних фондів, підвищення аварійності об'єктів житлово-комунального господарства, збільшення питомих та непродуктивних витрат матеріальних та енергетичних ресурсів, що негативно впливає на якість та рівень надання комунальних послуг.

На сьогоднішній день у громаді створено вже 6 об'єднань співвласників багатоквартирних будинків, які утримують будинки. У громаді відсутнє централізоване теплопостачання, тому всі помешкання обладнані індивідуальним опаленням, переважно котли на природному газі та твердопаливні.

Обслуговування мереж газопостачання на території громади здійснює АТ «Вінницягаз», електропостачання забезпечує АТ «Вінницяобленерго».

Регіональним представництвом Національного оператора поштового зв'язку в Стрижавській громаді є Вінницька дирекція АТ «Укрпошта», яка налічує чотири відділення поштового зв'язку у с-щі Стрижавка, с. Міз'яківські Хутори, с. Сосонка, с. Пеньківка. 9 населених пунктів громади користуються пересувними відділеннями поштового зв'язку. Доступні послуги Укрпошта Експрес, Укрпошта. У Стрижавській громаді функціонує 3 відділення, 12 пунктів, 17 поштоматів Нової пошти. У с-щі Стрижавка також представлена поштово-логістична компанія MEEST (1 міні-відділення).

Населення громади забезпечене стаціонарним та мобільним телефонним зв'язком («Київстар» - 10 станцій, «Vodafone» - 3 станції та «lifecell» - 4 станції).

Доступ до швидкісної мережі Інтернет забезпечують провайдери «Укртелеком», «Твін», «Файно», «Веко», «HomeNet», «Укртелеком». Всі населені пункти забезпечені Інтернетом. Території старостинських округів забезпечені швидкісним оптоволоконним Інтернетом.

Вуличне освітлення є одним із ключових елементів інфраструктури населених пунктах Стрижавської громади. Воно не лише виконує функцію технічного забезпечення території, а й безпосередньо впливає на якість життя мешканців, рівень безпеки, комфорт пересування та загальну привабливість. Загалом у населених пунктах громади налічується 71 точка приєднання із розгалуженою системою освітлення, яка включає в себе сучасні технології та інтегрована у систему економічного споживання електроенергії в частині оснащення сучасними світлодіодними лампами та світильниками по технології «Light-emitting diode». Дана система покриває близько 80% вулиць та доріг нашої громади, і є невідомою частиною стратегічного розвитку громади.

1.11. МІСТОБУДІВНА ДОКУМЕНТАЦІЯ

Станом на 01.01.2024 року є чинними генеральні плани та плани зонування територій смт Стрижавка, селища Славне, с. Дорожне, с. Міз'яківські Хутори, с. Тютюники, с. Переорки, с. Дорожне, с. Лаврівка, генеральні плани с. Сосонка, с. Підлісне, с. Бруслинів, с. Супрунів, с. Пеньківка.

Генеральний план с. Підлісне розроблено в 1974 році, генеральний план с. Бруслинів розроблено в 1973 році, генеральний план с. Супрунів розроблено в 1972 році, генеральний план с. Пеньківка розроблено в 1970 році, генеральний

план с.Сосонка розроблено в 1970 році, всі вони не відповідають сучасному стану використання територій та потребам перспективного розвитку цих населених пунктів, тому потребують оновлення.

База просторових даних місцевого значення на базі програмного забезпечення Q-GIS, яку створено і наповнено в 2022 році, містить, в тому числі, шари «Містобудівна документація», «Об'єкти», «Споруди, які постійно оновлюються із затвердженням нової містобудівної документації».

З 2021 році селищна рада розпочала підготовчу діяльність з розробки Комплексного плану просторового розвитку території територіальної громади, але в зв'язку з введенням воєнного стану роботи були призупинені.

Створення та затвердження актуальної містобудівної документації в сукупності з використанням сучасних геоінформаційних технологій дозволить забезпечити ефективне управління територіями селищної територіальної громади, сталий розвиток населених пунктів та зростання економіки за рахунок використання узагальнених даних стосовно людського потенціалу, наявних природних та виробничих ресурсів і інших важелів.

1.12. ГРОМАДСЬКА БЕЗПЕКА

Головною цінністю є життя людини, тому забезпечення безпечних умов проживання на території Стрижавської територіальної селищної громади – є одним із пріоритетних напрямків.

До фонду захисних споруд цивільного захисту Стрижавської селищної територіальної громади включено 1 сховище (приватна форма власності) та 21 найпростіше укриття (15 комунальної форми власності, 5 приватної, 1 перебуває у спільній власності територіальних громад сіл, селищ, міст Вінницької області, управління яким здійснює Вінницька обласна рада).

Запроєктували будівництво протирадіаційного укриття біля Стрижавського ліцею №1 на 996 місць, яке буде реалізовано за кошти Європейського інвестиційного банку по Програмі Відновлення України III (транш В).

Облаштовано 14 пунктів обігріву на території Стрижавської селищної територіальної громади, з них 12 в освітніх закладах, 1 в філії КЗ «Центр розвитку культури та дозвілля» Стрижавської селищної ради в с. Супрунів та 1 в адміністративній будівлі с. Дорожнє.

Організована робота евакуаційної комісії.

Відповідно до підписаного Меморандуму про співпрацю та партнерство з Головнім управлінням поліції у Вінницькій області, відкрито поліцейську станцію в селі Дорожнє.

Щодня забезпечують громадський порядок та запобігають вчиненню правопорушень 3 поліцейські офіцери громади.

1.13. РЕЗУЛЬТАТИ ОПИТУВАННЯ МЕШКАНЦІВ ТА БІЗНЕСУ ГРОМАДИ

У процесі розробки змін до Стратегії розвитку Стрижавської територіальної селищної громади було проведено три опитування: серед мешканців, які залишаються у громаді та тих, що тимчасово проживає на території громади, серед представників місцевого бізнесу. Їхні результати дозволяють сформулювати комплексне бачення сучасних потреб, викликів та очікувань громади, а також

будуть інтегровані у Стратегію розвитку для визначення пріоритетів і конкретних заходів, спрямованих на зміцнення та відновлення громади.

Результати опитування мешканців громади.

В опитуванні взяли участь 139 мешканців громади, з них 130 заповнили друковану форму анкети та 9 Google-форму. Серед них: 53,4% - жінки. За результатами опитування було визначено основні проблеми та потреби громади, а також напрями, які мешканці та бізнес вважають найбільш важливими для подальшого розвитку. Серед ключових пріоритетів респонденти відзначили:

- покращення інфраструктури;
- розвиток медичних та освітніх послуг;
- благоустрій територій;
- створення умов для розвитку підприємництва;
- підвищення безпеки та комфорту проживання;
- розвиток культурного та спортивного середовища.

Результати анкетування свідчать про зацікавленість мешканців у розвитку громади та готовність брати участь у формуванні стратегічних напрямів її розвитку.

Опитування внутрішньо переміщених осіб проводилося з метою вивчення рівня адаптації ВПО у громаді, визначення основних потреб, проблемних питань та оцінки доступності послуг і умов проживання.

У ході опитування було досліджено потреби внутрішньо переміщених осіб у сферах соціального захисту, житлового забезпечення, працевлаштування, медичних та освітніх послуг, а також рівень інтеграції у життя громади.

За результатами анкетування встановлено, що для більшості опитаних найбільш актуальними залишаються питання:

- забезпечення житлом;
- працевлаштування та стабільного доходу;
- соціальної підтримки;
- доступу до медичних послуг;
- психологічної підтримки;
- інтеграції у місцеве середовище.

Респонденти також відзначили важливість створення безпечних та комфортних умов проживання, розвитку соціальної інфраструктури, підтримки сімей з дітьми та забезпечення доступу до адміністративних послуг.

Окремо варто зазначити, що участь *представників бізнесу* в опитуванні була менш активною порівняно з мешканцями громади, що може свідчити про необхідність посилення комунікації та залучення підприємницького сектору до процесів стратегічного планування та розвитку громади.

Всі, хто залишили відповідь, 100% будуть залишатися в громаді і здійснювати свою підприємницьку діяльність. На їх думку, заважає розвитку громади недостатня громадська ініціативність та активність мешканців, а також, безробіття, відсутність місць працевлаштування з гідним доходом. Пріоритетними для майбутнього розвитку громади є сільське господарство та переробка сільськогосподарської продукції.

SWOT-аналіз

SWOT-аналіз – це аналіз у стратегічному плануванні, що полягає в розділенні чинників і явищ на чотири категорії: сильні (S–strengths), слабкі (W–weaknesses) сторони об’єкту, який аналізується; можливості (O–opportunities), що існують для нього або можуть з’явитися з часом і загрози (T–threats), з якими об’єкт зіштовхується або може зіштовхнутися протягом своєї подальшої діяльності та розвитку.

SWOT-аналіз представляє собою дослідження взаємозв’язків між внутрішніми – ендогенними (сильні сторони, слабкі сторони) і зовнішніми – екзогенними (можливості, загрози) факторами, що мають стратегічне значення для соціально-економічного розвитку громади. До сильних сторін і слабких сторін відносяться внутрішні чинники та ресурси, що перебувають у власності громади або які громада може контролювати. До можливостей і загроз відносяться фактори та тенденції, що можуть впливати на розвиток громади, але не перебувають під її прямим контролем, та можуть відображати потенційні майбутні зміни, викликані такими факторами.

Результати SWOT-аналізу Стрижавської громади сформовані на основі дослідження ключових рис, факторів, пріоритетів, тенденцій, проблем, що були виявлені під час стратегічного дослідження у різних сферах життєдіяльності, зокрема: економіка, навколишнє середовище, демографія, соціальна інфраструктура, інженерна інфраструктура, транспорт, культура та туризм, природні ресурси, тощо.

SWOT-аналіз є основним елементом визначення конкурентних переваг громади, оскільки дозволяє виявити взаємозв’язки із «внутрішніми» (сильні і слабкі сторони) та «зовнішніми» (загрози і можливості) факторами. Такі взаємозв’язки дозволяють виявити порівняльні переваги, виклики та ризики, що є основою формулювання стратегічних та оперативних цілей розвитку громади на довгострокову перспективу.

Зв’язок між визначеними чинниками у SWOT характеризується рівнем впливу одних факторів на інші. Зокрема, взаємозв’язок можливостей та сильних сторін відображає потенційну стратегію розвитку. Більша кількість можливостей, що здатні суттєво підсилити певні сильні сторони, визначає конкурентні переваги громади. Взаємозв’язок можливостей і слабких сторін дозволяє нейтралізувати останні з одночасним використанням існуючих наявних можливостей. Більша кількість можливостей, що здатна знизити вплив слабких сторін, визначає подолання недоліків та визначення потенційних викликів. Взаємозв’язок загроз та слабких сторін дозволяє проаналізувати вірогідне обмеження стратегічного планування з причини неоднозначності розвитку певних подій у майбутньому та неможливості передбачення певних показників розвитку. Підсилювання слабких сторін зовнішніми факторами створює ризиковану подію. Слабкі сторони, вплив від загроз на які найбільший, є найбільш ризикованими та потребують запровадження заходів мінімізації ризиків.

п/п	Сильні сторони (внутрішні)
1	Привабливе економічно-географічне розташування території громади в центральній частині України (розташування дороги державного значення М21 та близькість до обласного центру – міста Вінниці)
2	Потужний людський потенціал
3	Розгалужена мережа дорожньо-транспортної інфраструктури
4	Сприятливі природно-кліматичні умови для ведення сільського господарства
5	Наявність природних ресурсів, зокрема водних об'єктів (гідрографічна мережа басейну річки Південний Буг та її приток; наявність водойм); рекреаційних територій, у тому числі природно-заповідного фонду)
6	Наявність інвестиційно привабливих територій та об'єктів для промислового розвитку, типу «brownfield» та «greenfield»
7	Діючий малий та середній бізнес
8	Функціонування соціальної інфраструктури (садочки, школи, заклади культури, первинна медицина, ЦНАП)

п/п	Можливості (зовнішні)
1	Розширення державного стимулювання заходів щодо впровадження енергозберігаючих технологій з метою скорочення енергоспоживання із застосуванням альтернативних джерел
2	Державна підтримка розбудови та функціонування технічної і соціальної інфраструктури в громаді
3	Доступність зовнішнього фінансування міжнародними фінансовими організаціями та донорами
4	Міжнародна та міжмуніципальна співпраця
5	Надання в орендне користування вільних від експлуатації земель та об'єктів нерухомого майна, у тому числі промислових територій (земель), для створення та розвитку індустріальних парків у пріоритетних напрямках економічної діяльності
6	Інтеграція внутрішньо переміщених осіб, ветеранів, членів сімей загиблих й інших вразливих категорій населення у суспільне життя громади, у тому числі в економічний простір.
7	Поглиблення взаємної комунікації місцевої влади з інститутами громадянського суспільства шляхом широкого залучення громадськості до прийняття управлінських рішень та удосконалення інструментів електронної демократії.
8	Нарощування зовнішньоекономічних, зокрема євроінтеграційних, зв'язків із країнами Європи, у тому числі в рамках набуття Україною статусу кандидата на вступ до ЄС, з урахуванням наявного потужного економічного потенціалу громади, вигідного географічного

9	Значна кількість дітей та молоді
10	Наявність унікальних пам'яток культурної спадщини місцевого значення, елементів нематеріальної культурної спадщини
11	Функціонування мережі закладів соціального захисту для задоволення потреб усіх верств населення з широким переліком соціальних послуг.

	розташування
9	Розвиток цифровізації, як перехід від електронного, з розширенням форм цифрового управління, впровадження інноваційних цифрових технологій та формування цифрових навичок у жителів.
10	Впровадження заходів здорового способу життя, популяризації масового спорту (рухової активності жителів), сприяння покращенню здоров'я населення з метою попередження захворюваності та смертності, реабілітація.
11	Просування громади як привабливої конкурентоздатної туристичної дестинації з пропозицією інноваційних туристичних продуктів з урахуванням наявних потужних ресурсів об'єктів культурної спадщини, нематеріальної спадщини, природно-заповідного фонду, рекреації та промисловості; розвиток креативних індустрій.
12	Наявність передумов для створення та розвитку аграрного кластеру та у галузях з високим економічним потенціалом.

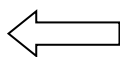
п/п	Слабкі сторони (внутрішні)
1	Незадовільний технічний стан об'єктів дорожньо-транспортної інфраструктури, зокрема комунальних доріг, які потребують капітального ремонту, низький рівень обслуговування приватними перевізниками, відсутність муніципального транспорту
2	Наявність дисбалансу між попитом і пропозицією робочої сили. Гостра недостатність на ринку праці кваліфікованих робітників з інструментом; робітників з обслуговування; професіоналів, а саме: інженерів, лікарів, фахівців з публічних закупівель тощо
3	Недостатньо використаний інвестиційний потенціал існуючих об'єктів та територій типу «brownfield» та «greenfield» для розвитку пріоритетних видів економічної діяльності
4	Відсутність розробленого комплексного плану просторового розвитку території громади та оновленої містобудівної документації
5	Низький рівень доходів населення, у тому числі через низький рівень середньомісячної заробітної плати найманих працівників.
6	Відсутність багатофункціонального центру громади як простору отримання публічних послуг, самореалізації та саморозвитку для всіх категорій, у тому числі для вразливих груп населення.
7	Недостатній рівень розвитку об'єктів фізкультурно-оздоровчої і спортивної інфраструктури та для реабілітації

п/п	Загрози (зовнішні)
1	Військова загроза
2	Поглиблення світової економічної кризи
3	Існуюче серед потенційних інвесторів та міжнародних партнерів відчуття небезпеки через подовження / замороження військового конфлікту та високі ризики, пов'язані із невизначеністю у потенційних перспективах розвитку та можливим руйнуванням цивільної, промислової, критичної інфраструктури тощо.
4	Обмеження та посилення вимог щодо отримання міжнародної технічної допомоги.
5	Призупинення та/або суттєве скорочення видатків Державного бюджету України інвестиційного спрямування на бюджетні програми.
6	Неконтрольована міграція трудового населення, в тому числі до обласних центрів
7	Затяжний характер війни поглибить наявні проблеми: фізичні втрати та виїзд населення, руйнування інфраструктури та житла, безробіття, занепад економіки, зменшення доходів мешканців

8	Забруднення річок громади, незадовільний санітарно-екологічний стан екосистеми, негативний вплив діяльності підприємств на навколишнє природне середовище
9	Відсутність системи управління відходами
10	Відсутність дієвих заходів, спрямованих на ефективне використання природно-заповідного фонду, об'єктів культурної та елементів нематеріальної спадщини
11	Незадовільний технічний стан об'єктів комунальної інфраструктури, зокрема житлового фонду, інженерних комунікацій (систем централізованого водопостачання та водовідведення) та елементів благоустрою, які потребують капітального ремонту, модернізації та впровадження енергоефективних технологій
12	Недостатня розвиненість інфраструктури цивільної безпеки, у тому числі мережі сховищ, найпростіших укриттів, протирадіаційних укриттів, споруд подвійного призначення, систем оповіщення тощо, зокрема й облаштування для забезпечення потреб маломобільних груп населення
13	Складна демографічна ситуація, яка обумовлена природним скороченням населення і його старінням, та втратою економічно активного населення через мобілізацію та вимушений міграційний рух

8	Постійне зростання цін, нестабільність курсу національної валюти.
9	Бюрократичні, довготривалі та дорогі процедури оформлення та отримання правовстановлюючих та інших супровідних документів на землю та нерухоме майно, що уповільнює процес надання таких об'єктів в орендне користування або їх продажу.
10	Негативна динаміка зростання смертності від основних причин захворювань (хвороби серцево-судинної системи, органів дихання та травлення, новоутворення, коронавірусна інфекція COVID19); виникнення пандемій.
11	Зниження довіри громадськості до влади.
12	Посилення законодавства у сфері мобілізації та його порушення впливає на зростання рівня «тінізації» економіки, дефіциту пропозиції чоловічої робочої сили, скорочення виробництва та самозайнятості населення тощо.

МОЖЛИВОСТІ ПІДСИЛЮЮТЬ СИЛЬНІ СТОРОНИ



п/п	Сильні сторони (внутрішні)
1	Привабливе економічно-географічне розташування території громади в центральній частині України (розташування дороги державного значення М21 та близькість до обласного центру – міста Вінниці)
2	Потужний людський потенціал
3	Розгалужена мережа дорожньо-транспортної інфраструктури
4	Сприятливі природно-кліматичні умови для ведення сільського господарства
5	Наявність природних ресурсів, зокрема водних об'єктів (гідрографічна мережа басейну річки Південний Буг та її приток; наявність водойм); рекреаційних територій, у тому числі природно-заповідного фонду)
6	Наявність інвестиційно привабливих територій та об'єктів для промислового розвитку, типу «brownfield» та «greenfield»
7	Діючий малий та середній бізнес

5,7,8

3,6,7

2,5,6,8

1,2,3,5,6,7,8,9,10

6,7

2,7,8,11

2,11

п/п	Можливості (зовнішні)
1	Розширення державного стимулювання заходів щодо впровадження енергозберігаючих технологій з метою скорочення енергоспоживання із застосуванням альтернативних джерел
2	Державна підтримка розбудови та функціонування технічної і соціальної інфраструктури в громаді
3	Доступність зовнішнього фінансування міжнародними фінансовими організаціями та донорами
4	Міжнародна та міжмуніципальна співпраця
5	Надання в орендне користування вільних від експлуатації земель та об'єктів нерухомого майна, у тому числі промислових територій (земель), для створення та розвитку індустріальних парків у пріоритетних напрямках економічної діяльності
6	Інтеграція внутрішньо переміщених осіб, ветеранів, членів сімей загиблих й інших вразливих категорій населення у суспільне життя громади, у тому числі в економічний простір
7	Поглиблення взаємної комунікації місцевої влади з інститутами громадянського суспільства шляхом широкого залучення громадськості до прийняття управлінських рішень та удосконалення інструментів електронної демократії.

8	Функціонування соціальної інфраструктури (садочки, школи, заклади культури, первинна медицина, ЦНАП)	1,3,6,7	8	Нарощування зовнішньоекономічних, зокрема євроінтеграційних, зв'язків із країнами Європи, у тому числі в рамках набуття Україною статусу кандидата на вступ до ЄС, з урахуванням наявного потужного економічного потенціалу громади, вигідного географічного розташування
9	Значна кількість дітей та молоді	2,8,9,10	9	Розвиток цифровізації, як перехід від електронного, з розширенням форм цифрового управління, впровадження інноваційних цифрових технологій та формування цифрових навичок у жителів.
10	Наявність унікальних пам'яток культурної спадщини місцевого значення, елементів нематеріальної культурної спадщини	2,8,9,11	10	Впровадження заходів здорового способу життя, популяризації масового спорту (рухової активності жителів), сприяння покращенню здоров'я населення з метою попередження захворюваності та смертності, реабілітація.
11	Функціонування мережі закладів соціального захисту для задоволення потреб усіх верств населення з широким переліком соціальних послуг.	1,2,5,6,7,10	11	Прозування громади як привабливої конкурентоздатної з пропозицією інноваційних туристичних продуктів з урахуванням наявних потужних ресурсів, об'єктів культурної та нематеріальної спадщини, рекреації та промисловості.
		2,3,4,6,7	12	Наявність передумов для створення та розвитку аграрного кластеру та у галузях з високим економічним потенціалом.

МОЖЛИВОСТІ ЗМЕНШУЮТЬ ВПЛИВ СЛАБКИХ СТОРІН

п/п	Слабкі сторони (внутрішні)		п/п	Можливості (зовнішні)
1	Незадовільний технічний стан об'єктів дорожньо-транспортної інфраструктури, зокрема комунальних доріг, які потребують капітального ремонту, низький рівень обслуговування приватними перевізниками, відсутність муніципального транспорту	← 11 1,3,8,9,11,12 1,3,4,8,9,10,11 1,3,4,8,9,10,11 1,2,3,4,5,11 2,3,5,13	1	Розширення державного стимулювання заходів щодо впровадження енергозберігаючих технологій з метою скорочення енергоспоживання із застосуванням альтернативних джерел
2	Наявність дисбалансу між попитом і пропозицією робочої сили. Гостра недостатність на ринку праці кваліфікованих робітників з інструментом; робітників з обслуговування; професіоналів, а саме: інженерів, лікарів, фахівців з публічних закупівель тощо		2	Державна підтримка розбудови та функціонування технічної і соціальної інфраструктури в громаді
3	Недостатньо використаний інвестиційний потенціал існуючих об'єктів та територій типу «brownfield» та «greenfield» для розвитку пріоритетних видів економічної діяльності		3	Доступність зовнішнього фінансування міжнародними фінансовими організаціями та донорами
4	Відсутність розробленого комплексного плану просторового розвитку території громади та оновленої містобудівної документації		4	Міжнародна та міжмуніципальна співпраця
5	Низький рівень доходів населення, у тому числі через низький рівень середньомісячної заробітної плати найманих працівників.		5	Надання в орендне користування вільних від експлуатації земель та об'єктів нерухомого майна, у тому числі промислових територій (земель), для створення та розвитку індустріальних парків у пріоритетних напрямках економічної діяльності
6	Відсутність багатофункціонального центру громади як простору отримання публічних послуг, самореалізації та саморозвитку для всіх категорій, у тому числі для вразливих груп населення.		6	Інтеграція внутрішньо переміщених осіб, ветеранів, членів сімей загиблих й інших вразливих категорій населення у суспільне життя громади, у тому числі в економічний простір

7	Недостатній рівень розвитку об'єктів фізкультурно-оздоровчої і спортивної інфраструктури для реабілітації	7,8,9,13	7	Поглиблення взаємної комунікації місцевої влади з інститутами громадянського суспільства шляхом широкого залучення громадськості до прийняття управлінських рішень та удосконалення інструментів електронної демократії.
8	Забруднення річок громади, незадовільний санітарно-екологічний стан екосистеми, негативний вплив діяльності підприємств на навколишнє природне середовище	2,3,4,5,6,13	8	Нарощування зовнішньоекономічних, зокрема євроінтеграційних, зв'язків із країнами Європи, у тому числі в рамках набуття Україною статусу кандидата на вступ до ЄС, з урахуванням наявного потужного економічного потенціалу громади, вигідного географічного розташування
9	Відсутність системи управління відходами	2,6,12	9	Розвиток цифровізації, як перехід від електронного, з розширенням форм цифрового управління, впровадження інноваційних цифрових технологій та формування цифрових навичок у жителів.
10	Відсутність дієвих заходів, спрямованих на ефективне використання природно-заповідного фонду, об'єктів культурної та елементів нематеріальної спадщини	7,8,13	10	Впровадження заходів здорового способу життя, популяризації масового спорту (рухової активності жителів), сприяння покращенню здоров'я населення з метою попередження захворюваності та смертності, реабілітація.
11	Незадовільний технічний стан об'єктів комунальної інфраструктури, зокрема житлового фонду, інженерних комунікацій (систем централізованого водопостачання та водовідведення) та елементів благоустрою, які потребують капітального ремонту, модернізації та впровадження енергоефективних технологій	4,5,10,13	11	Просування громади як привабливої конкурентоздатної з пропозицією інноваційних туристичних продуктів з урахуванням наявних потужних ресурсів, об'єктів культурної та нематеріальної спадщини, рекреації та промисловості.

12	Недостатня розвиненість інфраструктури цивільної безпеки, у тому числі мережі сховищ, найпростіших укриттів, протирадіаційних укриттів, споруд подвійного призначення, систем оповіщення тощо, зокрема й облаштування для забезпечення потреб маломобільних груп населення
13	Складна демографічна ситуація, яка обумовлена природним скороченням населення і його старінням, та втратою економічно активного населення через мобілізацію та вимушений міграційний рух

2,5,13

12	Наявність передумов для створення та розвитку аграрного кластеру та у галузях з високим економічним потенціалом.
-----------	--

ЗАГРОЗИ ПОСИЛЮЮТЬ ВПЛИВ СЛАБКИХ СТОРІН

п/п	Слабкі сторони (внутрішні)	←	п/п	Загрози (зовнішні)
1	Незадовільний технічний стан об'єктів дорожньо-транспортної інфраструктури, зокрема комунальних доріг, які потребують капітального ремонту, низький рівень обслуговування приватними перевізниками, відсутність муніципального транспорту	2,3,4,5,13	1	Поглиблення світової економічної кризи
2	Наявність дисбалансу між попитом і пропозицією робочої сили. Гостра недостатність на ринку праці кваліфікованих робітників з інструментом; робітників з обслуговування; професіоналів, а саме: інженерів, лікарів, фахівців з публічних закупівель тощо	1,2,3,8,11,12,13	2	Існуюче серед потенційних інвесторів та міжнародних партнерів відчуття небезпеки через подовження / замороження військового конфлікту та високі ризики, пов'язані із невизначеністю у потенційних перспективах розвитку та можливим руйнуванням цивільної, промислової, критичної інфраструктури тощо.
3	Недостатньо використаний інвестиційний потенціал існуючих об'єктів та територій типу «brownfield» та «greenfield» для розвитку пріоритетних видів економічної діяльності	1,4,6,8,10,11	3	Обмеження та посилення вимог щодо отримання міжнародної технічної допомоги.
4	Відсутність розробленого комплексного плану просторового розвитку території громади та оновленої містобудівної документації	1,2,3,7,11,12	4	Призупинення та/або суттєве скорочення видатків Державного бюджету України інвестиційного спрямування на бюджетні програми.
5	Низький рівень доходів населення, у тому числі через низький рівень середньомісячної заробітної плати найманих працівників.	2,6,10,13	5	Неконтрольована міграція трудового населення, в тому числі до обласних центрів
6	Відсутність багатофункціонального центру громади як простору отримання публічних послуг, самореалізації та саморозвитку для всіх категорій, у тому числі для вразливих груп населення.	2,3,5,10,12,13	6	Затяжний характер війни поглибить наявні проблеми: фізичні втрати та виїзд населення, руйнування інфраструктури та житла, безробіття, занепад економіки, зменшення доходів мешканців
7	Недостатній рівень розвитку об'єктів фізкультурно-оздоровчої і спортивної інфраструктури для реабілітації	3,5,10	7	Постійне зростання цін, нестабільність курсу національної валюти.

8	Забруднення річок громади, незадовільний санітарно-екологічний стан екосистеми, негативний вплив діяльності підприємств на навколишнє природне середовище
9	Відсутність системи управління відходами
10	Відсутність дієвих заходів, спрямованих на ефективне використання природно-заповідного фонду, об'єктів культурної та елементів нематеріальної спадщини
11	Незадовільний технічний стан об'єктів комунальної інфраструктури, зокрема житлового фонду, інженерних комунікацій (систем централізованого водопостачання та водовідведення) та елементів благоустрою, які потребують капітального ремонту, модернізації та впровадження енергоефективних технологій
12	Недостатня розвиненість інфраструктури цивільної безпеки, у тому числі мережі сховищ, найпростіших укриттів, протирадіаційних укриттів, споруд подвійного призначення, систем оповіщення тощо, зокрема й облаштування для забезпечення потреб маломобільних груп населення
13	Складна демографічна ситуація, яка обумовлена природним скороченням населення і його старінням, та втратою економічно активного населення через мобілізацію та вимушений міграційний рух

3,4,12

5,7,8,9

1,6,11,12

2,13

8	Бюрократичні, довготривалі та дорогі процедури оформлення та отримання правовстановлюючих та інших супровідних документів на землю та нерухоме майно, що уповільнює процес надання таких об'єктів в орендне користування або їх продажу.
9	Негативна динаміка зростання смертності від основних причин захворювань (хвороби серцево-судинної системи, органів дихання та травлення, новоутворення, коронавірусна інфекція COVID19); виникнення пандемій.
10	Зниження довіри громадськості до влади.
11	Посилення законодавства у сфері мобілізації та його порушення впливає на зростання рівня «тінізації» економіки, дефіциту пропозиції чоловічої робочої сили, скорочення виробництва та самозайнятості населення тощо

ПОРІВНЯЛЬНІ ПЕРЕВАГИ (визначені в результаті аналізу сильних сторін і можливостей)

Стрижавська селищна територіальна громада має привабливе економіко-географічне розташування та транзитний потенціал. Набуття України статусу кандидата на вступ до ЄС, подальше нарощування зовнішньоекономічних зв'язків і інтеграція підприємств у європейський економічний простір суттєво підсилять зазначені конкурентні переваги.

В умовах відкриття доступу до коштів структурних та інвестиційних фондів ЄС серед конкурентних переваг громади можна визначити вищу організаційну спроможність щодо отримання фінансування, у тому числі в рамках проєктів міжнародної технічної допомоги та програм міжнародних фінансових організацій.

Хоча в громаді існує тенденція трудової міграції населення в обласний центр та певний дисбаланс на ринку праці громади, а саме дефіцит робочої сили в окремих галузях та дефіцит робочих місць в інших, громада характеризується наявністю потужного людського потенціалу, зокрема достатньою кількістю економічно активного населення, а також вразливих груп, які потребують інтеграції у суспільно-економічний простір.

Сприятливі природно-кліматичні умови для ведення сільського господарства, зростання світового попиту на продукти харчування, євроінтеграція України можуть бути використані підприємствами, сільськогосподарськими виробниками для створення та розвитку аграрного кластеру.

Не зважаючи на негативні наслідки повномасштабного вторгнення та припинення діяльності з початком війни, підприємства Стрижавської селищної територіальної громади продовжують працювати, розширювати та масштабувати економічну діяльність, у тому числі працює релокований бізнес. З метою залучення потенційних інвесторів, у тому числі релокованого бізнесу на територію громади, існує необхідність у створенні бази даних та презентаційних матеріалів щодо інвестиційно привабливих територій та об'єктів нерухомого майна, які можуть бути надані в орендне користування або продані, що суттєво покращить використання природних ресурсів, зазначених об'єктів та територій промислового розвитку, зміцнить загальну інвестиційну привабливість громади та сприятиме покращенню інвестиційного клімату.

Стрижавська селищна територіальна громада має високий потенціал для інтенсивного розвитку туристично-рекреаційної сфери, чому сприяють пам'ятки культурної спадщини національного та місцевого значення, елементи нематеріальної культурної спадщини, наявність природних ресурсів, зокрема водних об'єктів тощо.

В умовах скорочення природного відтворення населення, необхідності у невідкладній пропаганді здорового способу життя та підвищення попиту на послуги у сфері фізичного оздоровлення та реабілітації (фізичної та психічної), у тому числі з боку військовослужбовців, осіб із інвалідністю й інших вразливих груп населення, громада має суттєві переваги у подальшому розвитку цих напрямів, зокрема на базі мережі закладів охорони здоров'я та соціального захисту.

Поглиблення взаємної комунікації місцевої влади з громадськістю шляхом широкого залучення до прийняття управлінських рішень та удосконалення інструментів електронної демократії значно налагодить діалог та підсилить розвиток інститутів громадянського суспільства, у тому числі у напрямках гендерної рівності та екології.

Загалом, наявні конкурентні переваги Стрижавської селищної територіальної громади є основою для створення конкурентоспроможної громади зі стійкою економікою; безпечної та комфортної громади з високим рівнем якості життя.

ВИКЛИКИ (визначені в результаті аналізу слабких сторін і можливостей)

В умовах подовженої невизначеності закінчення воєнних дій у сучасних сьогоденнях Стрижавської територіальної громади особливої уваги потребують механізми впровадження заходів, направлених на подолання викликів, що пов'язані із негативними наслідками такої невизначеності.

Низький рівень доходів, мобілізаційні процеси та пошук інфраструктурно розвинутих та безпечних місць провокує неконтрольовану міграцію населення, зокрема економічно активного, за кордон.

Загрозлива тенденція природного скорочення чисельності населення, зокрема високої смертності, вимагає підвищення якості та доступності надання медичних послуг, у тому числі вразливим категоріям населення, та розбудови фізкультурно-оздоровчої та спортивної інфраструктури, зокрема інклюзивної.

Для збереження та зміцнення людського потенціалу громади необхідно впроваджувати комплексні заходи, що охоплюватимуть створення сприятливих умов для комфортної життєдіяльності у громаді та інтеграції жителів у суспільно-економічний простір.

Загалом, створення умов для самореалізації та розвитку потенціалу жителів громади, зокрема молоді, підвищення рівня їх самостійності та конкурентоспроможності, забезпечення активної участі у суспільному житті та налагодження ефективної комунікації із владою з метою прийняття управлінських рішень передбачає наявність багатофункціональних просторів такої самореалізації, у тому числі з урахуванням гендерно орієнтованого підходу.

Інфраструктура громади також потребує приведенню до належного стану, зокрема значна кількість об'єктів дорожньо-транспортної інфраструктури, у тому числі комунальних доріг, об'єкти житлового фонду, інженерних комунікацій (системи централізованого водопостачання, водовідведення), а також елементи благоустрою потребують капітальних ремонтів, модернізації, впровадження енергоефективних технологій. Зокрема незадовільний технічний стан житлового фонду пригальмовує процеси створення та функціонування об'єднань співвласників багатоквартирних будинків, що сприяло б ефективнішому обслуговуванню такого житлового фонду.

В умовах воєнного стану гостро стоїть питання щодо розвитку інфраструктури безпеки, а саме мережі укриттів, обладнаних з урахуванням потреб маломобільних груп населення, та розвитку місцевих автоматизованих систем централізованого оповіщення.

Хоча підприємництво Стрижавської селищної територіальної громади має стабільну структуру, існує дисбаланс між попитом і пропозицією робочої сили з особливо гострою недостатністю на ринку праці кваліфікованих робітників та працівників робітничої професії. Що, в свою чергу, потребує налагодження ефективного діалогу влади і бізнесу із закладами різнорівневої освіти, зокрема професійно-технічної, фахової передвищої, вищої, для адаптації програм підготовки кадрів для потреб пріоритетних галузей економіки.

Актуальним викликом стає й інтеграція та реінтеграція усіх вразливих категорій населення, зокрема внутрішньо переміщених осіб, ветеранів, членів сімей загиблих тощо, з метою підвищення рівня їх працевлаштування та

самозайнятості. Саме тут постає питання у забезпеченні доступним житлом усіх вище перелічених категорій населення, що потребує нарощуванню потенціалу житлового будівництва з урахуванням сучасних вимог щодо безпеки, безбар'єрності та енергоефективності.

З метою ефективного залучення потенційних інвесторів, у тому числі підприємств релокантів, для регулювання планування, забудови та іншого використання території громади необхідно оновлення містобудівної документації для упорядкування юридичних меж громади з урахуванням приєднаних територій; а також створення інвестиційних пропозицій існуючих об'єктів та територій типу «brownfield» та «greenfield» для розвитку пріоритетних видів економічної діяльності.

Промислові об'єкти мають негативний вплив на здоров'я населення та навколишнє середовище. Виходячи з наявності підприємств, що віднесені до забруднювачів, мають бути впроваджені заходи з екологізації виробництва завдяки удосконаленню та оновленню технологічних процесів, машин і устаткування, модернізації існуючих та застосуванню інноваційних методів виробничих процесів, впровадженню сучасних інноваційних технологій очищення, застосуванню альтернативних «зелених» джерел енергії. Зокрема, принципи циркулярної економіки та ощадливого і раціонального споживання мають бути враховані у формуванні екологічної політики громади. Крім того, головними викликами щодо захисту довкілля є покращення екологічного стану річок Південний Буг, її притоків та впровадження системи управління відходами.

Відсутність дієвих заходів, спрямованих на ефективне використання економічного потенціалу природно-заповідного фонду, об'єктів культурної та елементів нематеріальної культурної спадщини, потужностей промислових підприємств, об'єктів рекреації, що суттєво уповільнюють розвиток туристичної галузі та просування громади як інвестиційно привабливої.

Посилення міжмуніципальної та міжнародної співпраці сприятиме консолідації усіх ресурсів для подолання пріоритетних викликів розвитку громади, у тому числі завдяки впровадженню ефективних інструментів раціонального публічного інвестування та отримання фінансової підтримки міжнародних донорських організацій.

РИЗИКИ (визначені в результаті аналізу слабких сторін і загроз)

Загрози, що посилюють слабкі сторони, пов'язані, у першу чергу, із негативними наслідками війни, що відобразились у всіх сферах життєдіяльності. Зокрема невизначеність подовження бойових дій та воєнного стану; обмеження, пов'язані із мобілізаційним законодавством; руйнування цивільної, промислової та критичної інфраструктури; висока смертність населення та неконтрольований міграційний рух – неповний перелік ключових загроз, що продовжують негативно впливати на процеси соціально-економічного розвитку, як громади, так і України.

Економічні наслідки воєнних років продовжують відчуватись й у нестабільності курсу національної валюти та ситуації на зовнішніх ринках, у тому числі у суттєвому знеціненні гривні; втраті конкурентоспроможності провідних галузей господарювання на внутрішньому та зовнішніх ринках; зростанні вартості кредитних ресурсів. Зазначені макроекономічні чинники негативно впливають на загальну інвестиційну привабливість громади, погіршують інвестиційний клімат та уповільнюють темпи впровадження інноваційних технологій у галузях економічної діяльності. Припускається, що врахування наявних загроз при визначенні стратегічних напрямів розвитку громади та оперативних цілей їх досягнення може бути передумовою ефективної мінімізації таких ризиків.

Негативні демографічні тенденції (природне скорочення населення, високий рівень трудової міграції, як у середині країни, так і за кордон, підвищення демографічного навантаження, ускладненого негативною тенденцією старіння населення), а також загрозлива активізація міграції молоді з території громади створюють ризики для подальшого зниження народжуваності і відтворення населення та поглиблення невідповідностей у всіх сферах життєдіяльності громади, у тому числі у неможливості задовольнити потреби окремих напрямів економічної діяльності на місцевому ринку праці через зростаючий дисбаланс між попитом та пропозицією.

Загроза ескалації, розширення військових дій та мобілізаційна політика лише посилюють ці негативні процеси, підвищуючи відповідні ризики поглиблення гендерного та вікового дисбалансу.

В свою чергу, гальмування економічного розвитку громади, зокрема скорочення обсягів виробництва та надання послуг, у тому числі зниження ділової активності, може посилитись за умови погіршення фінансового стану банківських та небанківських установ; відтермінування запланованих інвестиційних проєктів, у тому числі пов'язаних із частковим фінансуванням з державного бюджету, міжнародних партнерів тощо; скорочення приватних інвестицій, у тому числі в інновації, через високі ризики невизначеності; відсутності гарантій безпеки збереження інфраструктури, зокрема цивільної, промислової, критичної тощо.

Ймовірне зниження підприємствами громади обсягів експорту продукції з високою часткою доданої вартості та збільшення ваги сировинної торгівлі вплине на збільшення залежності економіки громади від кон'юнктури на світових ринках, зокрема європейському.

В умовах продовження війни та зростання ризиків подальшого руйнування інфраструктури, виникають значні ризики обмежень та посилення вимог щодо

отримання міжнародної технічної допомоги умовно безпечних територій, до яких відноситься Стрижавська селищна територіальна громада, через спрямування основних фінансових потоків допомоги у постраждалі від війни регіони.

Стримування економічного розвитку через скорочення інвестицій та інновацій, скоріш за все, призведе до зниження реальних доходів населення. Це вплине на необхідність збільшення навантаження на місцевий бюджет у вигляді підвищення додаткових соціальних видатків, які і так мають незворотну зростаючу тенденцію, у тому числі через збільшення підтримки вразливих категорій населення, у тому числі ветеранів війни, членів сімей загиблих, внутрішньо переміщених осіб тощо.

Відсутність дієвих заходів, пов'язаних із зниженням негативного впливу на навколишнє середовище в усіх сферах життєдіяльності переважно через інтенсивне природокористування, суттєво загострить невирішені проблеми деградації земельних ресурсів, розораності та позбавлення річок природних біофільтрів; підвищення рівня забрудненості ґрунтів, водних об'єктів, атмосферного повітря; скорочення природного біорізноманіття; збільшення антропогенного навантаження на довкілля; зниження інвестиційної привабливості туристично-рекреаційного потенціалу громади.

**СЦЕНАРІЙ
РОЗВИТКУ
СТРИЖАВСЬКОЇ
ГРОМАДИ**

Сценарії розвитку Стрижавської селищної територіальної громади

Сценарне моделювання є важливою методологічною базою стратегічного вибору, який враховує що, крім об'єктивного аналізу соціально-економічної ситуації, слід проводити аналіз зовнішнього середовища та можливих позитивних і негативних тенденцій в державі та світі.

У лютому 2022 року розпочалося повномасштабне вторгнення російської федерації в Україну. 24 лютого 2022 року Указом Президента України введено воєнний стан. Військові дії спричинили руйнівний вплив на життя людей та масове порушення ланцюгів економічної діяльності, руйнування інфраструктури, що насамперед призводить до значних економічних втрат як в Україні, так і в регіонах Європи, Центральній Азії та решти світу.

Негативний вплив воєнних дій на території України та неможливість наразі визначити наслідки російської агресії унеможливають розроблення реалістичних прогнозів економічного і соціального розвитку Стрижавської селищної територіальної громади та, як наслідок, бюджетних показників на середньостроковий період.

Набуття Україною статусу кандидата на членство в ЄС та початок переговорів про вступ України до ЄС, а також необхідність подальшого залучення коштів міжнародної допомоги буде залежати від ефективності впровадження Україною внутрішніх реформ.

Основними сценаріями розвитку є: інерційний (песимістичний), оптимістичний та базовий (цільовий).

Інерційний (песимістичний) сценарій розвитку.

Інерційний сценарій місцевого розвитку сформовано за комплексом припущень, що тривалий у часі (горизонти планування), баланс зовнішніх і внутрішніх факторів впливу на стан громади як соціально-економічної системи залишається незмінним, тобто послідовність станів системи змінюється за інерцією: громада рухається по інерції, воєнний та суспільно-економічний стан країни не сприяє розвитку.

Базові припущення інерційного сценарію:

Національний рівень 1. Довготривала війна. Війна продовжується до 2028 року, лінія фронту періодично змінюється, проте без суттєвої переваги жодної зі сторін, частина територій залишаються під російською окупацією. 2. Населення України драматично скорочуватиметься, відсоток пенсіонерів буде вищим за 20%. 3. Зростають видатки державного бюджету на утримання ЗСУ та ВПК, решта видатків зменшується. 4. Обсяг міжнародної фінансової та іншої допомоги стабілізується або зменшується. 5. Прожитковий мінімум для працездатних осіб фіксується на рівні 2026 року. 6. Рівень корупції в країні знижується незначно. 7. Питома вага капітальних видатків Зведеного бюджету становить не більше 0,5 відсотків ВВП. 8. Продовжується руйнування об'єктів інфраструктури внаслідок обстрілів ворога. Вичерпуються можливості щодо оперативного ремонту об'єктів інфраструктури. 9. В умовах довготривалої війни можливості місцевого самоврядування обмежуються. 10. Стагнація економіки, ВВП країни продовжує падіння, що не дає змоги подолати руйнівні наслідки війни. 11. Гривня підтримується виключно міжнародними кредитами

та, відповідно, інтервенціями НБУ на валютному ринку. 12. Інвестиційна привабливість України на «нульовому» рівні. 13. Податковий тиск на підприємців залишається високим, в «тіньовому» секторі економіки залишається більше 50% малого і середнього бізнесу. 14. Номінальні доходи населення повільно зростають, а реальні – демонструють нульову або від’ємну динаміку (зменшуються). При цьому зростає розрив між високими і низькими доходами. 15. Зменшення реальних доходів населення та збільшення навантаження на бюджети всіх рівнів в частині підтримки соціальних стандартів життя населення. 16. В умовах суттєвого зростання тарифів підвищується вірогідність збільшення рівня неплатежів населення, що призводить до поглиблення кризи в ЖКГ та зростання тиску на бюджети всіх рівнів.

Місцевий рівень 1. Структура економіки громади виразно зорієнтована на економіку обласного центра, економіка віддалених сільських територій базується на вирощуванні рослинної с/г продукції, але залежить від врожайності культур. 2. Інвестиційний та підприємницький клімат у громаді погіршується або залишається на тому ж рівні. 3. Рівень купівельної спроможності населення, особливо мешканців приєднаних сільських населених пунктів, постійно знижується. 4. Рівень реальної бюджетної забезпеченості громади не покращується або зменшується. 5. Обмежені кошти на відновлення об’єктів, модернізацію об’єктів інфраструктури, благоустрій, покращення умов надання послуг у різних сферах. 6. Демографічна динаміка від’ємна. 7. Невідповідність потреб ринку праці наявним вакансіям в громаді та відсутність можливості змінити кваліфікацію призводить до високого рівня безробіття. 8. Велика кількість внутрішньо переміщених осіб призводить до збільшення навантаження на місцевий бюджет, систему соціального захисту, ринок праці. 9. Модернізація мереж відбувається лише у відповідь на аварії. Впровадження ВДЕ має одиничний характер і не створює системи. 10. Громада не готова до екстремальних погодних явищ (засухи, підтоплення). У сільському господарстві спостерігається зниження врожайності традиційних культур через деградацію ґрунтів та брак води.

Результати інерційного сценарію:

- Впродовж наступних років чисельність населення зменшується. Продовжується виїзд кваліфікованих спеціалістів та працездатного населення до відносно безпечних регіонів та еміграція до європейських країн. Демографічна ситуація погіршується - рівень народжуваності та рівень смертності мають негативну динаміку, зберігається тенденція переважної частки жінок у загальній кількості населення. Чисельність молоді зменшується випереджаючими темпами. Натомість частка осіб старше працездатного віку збільшується, що призводить до зростання демографічного навантаження на працюючих.
- Доходи від промислового комплексу громади скорочуються в зв’язку зі складними безпековими, енергетичними, демографічними, економічними викликами.
- Зменшуються доходи агропромислового комплексу через відсутність інвестицій в інноваційні технології ведення сільського господарства та переробки с/г продукції.

- Внаслідок скорочення робочих місць в реальному секторі більшість населення живе за рахунок торгівлі, послуг, бюджетних, пенсійних та соціальних виплат, активізується трудова міграція кваліфікованої робочої сили за межі громади.
- Території віддалених населених пунктів громади від адміністративного центру продовжують занепадати через відсутність робочих місць на цих територіях та зменшення реальних доходів населення.
- Негативний підприємницький клімат та низька інвестиційна привабливість громади не сприяють зниженню рівня тінізації економіки. Реальний сектор економіки повільно скорочується, активна робота ведеться тільки в бюджетній сфері за рахунок державних трансфертів.
- Внаслідок зменшення доходів місцевого та обмежених можливостей державного бюджету відновлення та модернізація інфраструктури розтягується на довгі роки.
- Погіршується якість послуг в різних сферах: ЖКГ, освіта, охорона здоров'я, культура, транспорт та інші.
- Значні обсяги накопичених відходів та відсутність ефективної системи поводження з ТПВ, поглиблюють екологічну кризу та створюють несприятливі умови для життя мешканців громади. Зберігається високе навантаження на природне середовище, що також ставить під загрозу забезпечення економічного зростання, розвиток туристично-рекреаційної сфери та покращення демографічних показників.
- Постійне зростання витрат бюджету на енергоносії та ліквідацію наслідків стихійних лих.

Оптимістичний сценарій розвитку

Оптимістичний сценарій розвитку побудовано на припущеннях, за яких формуються найсприятливіші зовнішні (глобальні та національні) та внутрішні (ті, які громада здатна створити самостійно) фактори впливу: громада активно використовує можливості в умовах швидкого суспільно-економічного розвитку країни. Цей сценарій характеризується розвитком та зростанням, що приводить до використання факторів виробництва у більш продуктивнішому напрямку та забезпеченні комфортної життєдіяльності у громаді.

Базові припущення оптимістичного сценарію:

Національний рівень 1. Війна завершується перемогою України та поверненням територій в 2027 році. 2. Українці активно повертаються в країну. Україною цікавляться та приїжджають таланти з усього світу, інвестори вкладають кошти в проривні українські стартапи. 3. Видатки на оборону країни та підтримки ЗСУ та ВПК в середньостроковій перспективі стабілізуються або зменшуються. 4. Рішуче впроваджуються системні реформи для набуття Україною членства в Європейському Союзі: судова, податкова, антикорупційна та ін. Приймається політичне рішення щодо найскорішого членства України в ЄС. 5. Відкрито доступ українського бізнесу на європейський ринок. Це дасть змогу залучати до країни величезний капітал, щоб виробляти продукцію тут та продавати на європейський ринок. 6. Сформовані та активно працюють державні та міжнародні фонди повоєнного відновлення України та регіонів. 7. Інвестиційна привабливість країни покращується, реалізуються масштабні проекти з відновлення та розвитку громад та регіонів. 8. Україна вже у 2027 році стає

найпривабливішою країною для розвитку людини, для ведення бізнесу, для талантів та новаторів. Зростання ВВП є вищим за 7% на рік. 9. Гривня стабільна або її курс зростає до основних резервних валют. 10. Податкова реформа виводить бізнес із «тіні» та активізує мікро-, мале та середнє підприємництво. 11. Соціальна політика держави мінімізує ризики росту неплатежів внаслідок зростання тарифів на послуги ЖКГ. 12. Державні джерела регіонального і місцевого розвитку мають стабільне наповнення, а розподіл коштів із них відбувається прозоро і кошти спрямовуються на реальні розвиткові проекти («точки зростання») та відновлення й підтримку інших функціональних територій. 13. Розвиток ВПК та створення продуктів подвійного призначення забезпечать ефективні оборонні системи для самої країни, а також продукти, що затребувані в усьому світі, з високою доданою вартістю. 14. Наявність великих запасів газу та нафти дозволяють Україні не лише забезпечувати свої внутрішні потреби, але й стати в перспективі одним із європейських енергетичних хабів. 15. Україна посилює свої роль важливого елемента системи світової продовольчої безпеки. 16. У найбільш довгостроковій перспективі Україна буде хай-тек країною, де бізнес та економіка є високотехнологічними, висока якість життя, медицини, освіти. Завдяки устрою взаємодії суспільства та держави, де держава — це функція для громадян, Україна може стати магнітом і для мешканців Європи та інших країн.

Місцевий рівень 1. Місцева влада активно заохочує мешканців до процесів відновлення та розвитку громади. Мешканці згуртовані, відчують себе єдиною спільнотою. 2. Сформовані базові планувальні документи громади: стратегія, комплексний план просторового розвитку території територіальної громади, генеральні плани населених пунктів громади, схеми зонування земель громади, інвестиційний паспорт громади тощо. 3. У громаді покращується підприємницький та інвестиційний клімат – громада з стає привабливою для інвесторів – створюються та розвиваються високотехнологічні промислові підприємства, підприємства у сфері сільського господарства та глибокої переробки с/г продукції. 4. Внаслідок зростання реальних доходів населення громади суттєво скорочується міграція робочої сили за її межі. 5. Громада стає реципієнтом державних та міжнародних фондів відновлення та розвитку України та регіонів, інших джерел фінансування розвиткових проектів (наприклад, міжнародної технічної допомоги). Отримані кошти направляються не тільки на оновлення інфраструктури громади, але й на створення «точок економічного зростання». 6. Повна енергетична автономія комунальних закладів завдяки встановленню сонячних електростанцій (СЕС) та систем акумуляції енергії. 7. Активне будівництво біогазових установок на базі місцевого агросектору та розвиток малих гідроелектростанцій. Залучення «зелених» інвесторів для створення промислових СЕС на вільних ділянках. 8. Повне відновлення екосистеми річок Південний Буг, Десенка та Згар. Впровадження точного та органічного землеробства, адаптованого до змін температурного режиму. 9. Перехід приватного транспорту на електричну тягу.

Результат оптимістичного сценарію:

- Громада формує свій новий імідж як інвестиційно привабливої території та стає впізнаваною в Україні та за її межами - до громади поступово заходять стратегічні інвестори, зокрема, у галузі з високою доданою вартістю.

- Навколо стратегічних інвесторів активізується малий і середній бізнес, заповнюючи логістично-послугову нішу.
- Громада здійснює інвентаризацію земель та формує портфель привабливих інвестиційних пропозицій, активно просуваючи їх на інвестиційні ринки.
- Проведено комплексне оновлення сільськогосподарського виробництва на сучасній науково-технологічній основі (інтенсивне та органічне землеробство), впроваджено сучасні та безпечні технологічні процеси, здійснено перехід на енергозберігаючі та ресурсозберігаючі технології, існуючі сільськогосподарські виробництва на території Стрижавської громади модернізуються та збільшують обсяги виробництва продукції.
- Відбуваються позитивні зрушення в напрямку розвитку багатокладного сільського господарства, коли поряд з великими господарствами діють малі та середні, формується кластерна система від вирощування до переробки та випуску готової продукції, у тому числі набуває розвитку вирощування та виготовлення екопродукції. Функціонують фермерські господарства сімейного типу з подальшим їх об'єднанням в сільськогосподарські кооперативи, які є основою для підвищення зайнятості в сільській місцевості.
- Набуває нового імпульсу розвиток промислового виробництва на основі новітніх технологій та інновацій, в т.ч. через залучення інвестицій та ефективного функціонування індустріального парку «Стрижавка».
- Зростає рівень доходів населення, що поживляє внутрішній ринок.
- Проекти розвитку в рамках реалізації Державної стратегії регіонального розвитку, Стратегії збалансованого регіонального розвитку Вінницької області та Стратегії розвитку Стрижавської селищної територіальної громади активізують економічне життя на сільських територіях, формуючи «якірні точки» економічного зростання, зокрема, це розвиток кооперативного руху, створення аграрних (не аграрних) видів бізнесу тощо.
- Активне залучення державних субвенцій та коштів з державних фондів, інших джерел разом з чітким планом модернізації інженерної та соціальної інфраструктури в середньостроковій перспективі дозволять значно підвищити рівень комфорту та покращити стан логістичної інфраструктури громади. Громада стає регіональним лідером «Зеленого переходу», максимально використовуючи європейські структурні фонди.
- Продовження євроінтеграційних процесів сприятиме зростанню зацікавленості інвесторів до України та громади зокрема, створенню нових підприємств і зменшенню трудової міграції.
- Мережа навчальних закладів Стрижавської селищної територіальної громади та Вінницької міської територіальної громади забезпечує пропозицію робочої сили відповідно до потреб місцевого ринку праці.

Базовий сценарій розвитку – поступове відновлення та реновація

Базовий (цільовий) сценарій є результатом критичної оцінки та можливих обмежень формування системи припущень оптимістичного сценарію розвитку: громада докладает розиткових зусиль, хоча суспільно-економічний стан країни в цілому залишається складним для активного розвитку.

Базові припущення базового сценарію:

Національний рівень 1. Війна завершується перемогою України та поверненням територій у 2027 році. 2. Економіка України адаптувалась до умов війни та повоєнного відновлення. Є розуміння, що відновлення економіки буде складним, поетапним і тривалим процесом. 3. Після завершення воєнного стану дефіцит бюджету продовжить у якійсь, але помітній, мірі фінансуватись прямою емісією. Рівень інфляції є контрольованим з тенденцією до зменшення. 4. Партнери України зацікавлені в стабільній Україні та наближенні рівня життя українців хоча б до показників сусідніх Польщі, Румунії або Прибалтики. У 2028 році відбувається активна пост воєнна відбудова за рахунок коштів міжнародної спільноти та конфіскованих російських активів в рамках виплат репарацій Україні. 5. Відбудова зруйнованих об'єктів сприятиме зростанню ВВП на рівні 2-3 відсотки. Але це замало для подолання руйнівних наслідків війни самотужки. 6. Видатки на оборону країни і підтримку ЗСУ та ВПК стабілізуються (зменшуються), а вивільнені кошти спрямовуються на розвиток, у тому числі регіональний та місцевий (підтримка територіальних громад різних функціональних типів територій). 7. В рамках виконання Україною зобов'язань щодо членства в ЄС поступово впроваджуються необхідні реформи на національному та місцевому рівнях. 8. Інвестиційна привабливість України в перші повоєнні роки залишається низькою. В середньо- та довгостроковій перспективі вітчизняні та іноземні інвестори вкладають кошти в ІТ, переробку агропродукції (в тому числі глибинну), відновлення житла та комунальної інфраструктури, енергетичну сферу (від генерації до збереження, зокрема, водневій технології). А також інвестують в розвиток логістики та будівництво (будівництво аеропортів, евроколій, прискорення залізничного сполучення, покращення портової інфраструктури тощо). 9. Соціальна політика держави мінімізує ризики росту неплатежів внаслідок зростання тарифів на комунальні послуги (застосування механізмів субсидіювання соціально незахищених прошарків населення, запровадження регуляторних механізмів). 10. Податковий тиск на підприємців залишається високим, в тіні продовжує залишатися третина малого і середнього бізнесу. 11. Механізм державного інвестування у розвиток інфраструктури (дороги, транспортна, комунальна та енергетична інфраструктури) та територіальної громади, за рахунок коштів державного бюджету, країн-донорів, МФО, інших джерел незаборонених законодавством. 12. Впроваджується державна програма підтримки малих і середніх виробників сільськогосподарської продукції. 13. Доходи населення зростають повільно, зменшуючи відтік працездатного населення, проте недостатня кількість робочих місць та відсутність паритету у заробітній платі не забезпечує його повернення в країну.

Місцевий рівень 1. Громада формує власну ідентичність, мешканці громади активно залучені до суспільного життя та повоєнного відновлення. 2. У 2028 році починається активне повоєнне відновлення з поступовим переходом до соціального та економічного розвитку. 3. По мірі відновлення інфраструктури та створення умов для безпечного та комфортного проживання мешканці громади повертаються додому з інших регіонів та країн. 4. Сформовані базові планувальні документи громади: стратегія, комплексний план просторового розвитку території територіальної громади, генеральні плани населених пунктів громади, схеми зонування земель громади, інвестиційний паспорт громади

тощо. 5. До громади зростає інтерес з боку інвесторів, країн-донорів та МФО. 6. Підприємницький та інвестиційний клімат громади в короткостроковій перспективі мають невисоку позитивну динаміку, що не дає можливість активно розвивати малий та середній бізнес. 7. Громада ефективно використовує державні трансферти на розвиток інфраструктури та створення власних «точок економічного зростання». 8. Громада активно залучає кошти з грантових та інвестиційних джерел, впроваджуючи при цьому принципи гендерного і партисипативного бюджетування. 9. Громада активно впроваджує власну Стратегію розвитку до 2030 року. 10. Впровадження системи енергоменеджменту та масова термомодернізація громадських і житлових будівель. Встановлення сонячних панелей на ключових об'єктах критичної інфраструктури (заклади охорони здоров'я, школи, дитячі садочки, водоканал). 11. Стимулювання створення енергетичних кооперативів та ОСББ, які використовують альтернативні джерела енергії. Використання побутових відходів як енергоресурсу в межах циркулярної економіки. 12. Створення ефективної системи моніторингу навколишнього середовища (датчики якості води, повітря, радіаційного фону). Розширення площ зелених насаджень та ландшафтних парків для зменшення ефекту «теплого острова» та психоемоційного відновлення мешканців. 13. Диверсифікація рослинництва — заміна традиційних культур на кліматично адаптовані аналоги, що потребують менше вологи.

Результат базового сценарію:

- Громада поступово формує свій новий імідж інвестиційно-привабливої території: високотехнологічний та екологічний. Внаслідок ефективної політики місцевої влади громада залучає стратегічних інвесторів у пріоритетні галузі економіки та сільського господарства.
- Громада здійснює інвентаризацію земель та формує портфель привабливих інвестиційних пропозицій, активно просуваючи їх на інвестиційні ринки.
- Проводиться поступово оновлення сільськогосподарського виробництва на сучасній науково-технологічній основі (інтенсивне та органічне землеробство), запроваджуються сучасні та безпечні технологічні процеси, існуючі сільськогосподарські виробництва на території Стрижавської громади модернізуються та збільшують обсяги виробництва продукції.
- Громада поступово створює ефективну систему надання комунальних послуг, у тому числі транспортно-логістичні, енерго-, водопостачання, водовідведення, поводження з ТПВ та благоустрою.
- Підвищуються доходи малого та середнього бізнесу, проте динаміка має незначні позитивні показники.
- Поступово зростає рівень доходів населення, що стимулює внутрішній ринок.
- В громаду поступово заходять інвестори, зокрема у галузі з високою доданою вартістю, а також у сферу туризму, в тому числі й «зеленого» (активно розвивається туристично-рекреаційна галузь, включаючи садиби зеленого туризму, туристичні маршрути вихідного дня тощо).
- Продовження процесів децентралізації забезпечує можливість більш ефективно залучати кошти державного і місцевих бюджетів у розвиток виробничої і невиробничої інфраструктури, зокрема житлово-комунального, дорожнього господарства, транспортних та інформаційних комунікацій.

- Залучення державних субвенції та коштів з державних фондів разом з планом модернізації інженерної та соціальної інфраструктури в середньостроковій перспективі дозволять підвищити рівень комфорту та покращити стан логістичної інфраструктури громади.
- В громаді створено умови для ефективної роботи бізнес-інкубаторів, індустріального парку «Стрижавка», модернізації системи освіти, залучення інвестицій у стартапи, тощо.
- Активність мешканців громади підвищується, формуються нові громадські організації, в т.ч. що реалізують соціальні проекти у галузі прав людини та гендерної рівності, які додатково залучають позабюджетні кошти для розвитку громади та активізації громадянського суспільства.
- Децентралізації енергетики в громаді, перехід від моделі споживача до моделі активного виробника енергії. Впровадження безвідходного виробництва та повторного використання ресурсів. Захист біорізноманіття як інструмент кліматичної стійкості.

За підсумками засідання Робочої групи з питань внесення змін до Стратегії розвитку Стрижавської селищної територіальної громади до 2027 року від 18.05.2026 року прийнято рішення щодо визначення базового (цільового) сценарію основним сценарієм подальшого розвитку Стрижавської громади.

**СТРАТЕГІЧНЕ
БАЧЕННЯ РОЗВИТКУ
СТРИЖАВСЬКОЇ
ГРОМАДИ**

Фінальний результат бажаного стану майбутнього Стрижавської територіальної громади у 2027 році було сформовано за результатами опитування мешканців територіальної громади та заповнених ними анкет, аналізу наявних стратегічних та операційних документів громади, з врахуванням думки представників різних верств населення, вікових груп і місцевого бізнесу.

Стратегічне бачення (візія) - це спільне, погоджене на основі консенсусу, уявлення жителів громади про те, якою громада має виглядати в майбутньому. Візія відображає результат, якого громада прагне досягти в результаті реалізації Стратегії розвитку Стрижавської територіальної громади. Вона спирається на основні характеристики громади та стає головною ідеєю всього процесу стратегічного планування.

БАЧЕННЯ - образ Стрижавської селищної територіальної громади.

СТРИЖАВСЬКА ТГ - 2027:

СТРИЖАВСЬКА ГРОМАДА – дружня, безпечна та екологічно чиста територія сталого розвитку з сучасною інфраструктурою та високою якістю життя мешканців та можливістю для самореалізації.

МІСІЯ - це опис емоцій та умов, в яких мешканці громади можуть створювати для себе можливості розвитку.

СТРИЖАВСЬКА ГРОМАДА – забезпечення добробуту громади через ефективне врядування, підтримку інноваційного бізнесу та аграрного сектору, збереження культурної спадщини та створення інклюзивного середовища для всіх категорій населення, включаючи ветеранів та ВПО

ПРІОРИТЕТИ
РОЗВИТКУ
СТРИЖАВСЬКОЇ
ГРОМАДИ

Кожна існуюча та перспективна громада має чітко розуміти власні пріоритети та цілі, які є для громади визначальними, та реалізація яких дозволить об'єднаній територіальній громаді досягти бажаного стану та рівня розвитку в майбутньому. Для Стрижавської територіальної громади, базуючись на проведеному SWOT-аналізі, були визначені наступні цілі та пріоритети:

Стратегічні цілі/ пріоритети	Оперативні цілі	Завдання
<p>1.КОНКУРЕНТОСПРОМОЖНА ГРОМАДА ЗІ СТІЙКОЮ ЕКОНОМІКОЮ</p>	<p>1.1.Інвестиційно та туристично-приваблива громада</p>	<p>1.1.1.Інвентаризація наявних земельних ділянок та об'єктів нерухомості в межах і поза межами населених пунктів громади.</p> <p>1.1.2.Впровадження механізмів та інструментів залучення інвестиційних ресурсів (у т.ч. розбудова мережі індустриальних парків тощо).</p> <p>1.1.3.Налагодження міжмуніципального співробітництва та міжнародної співпраці.</p> <p>1.1.4.Сприяння розвитку туристичної інфраструктури,в тому числі для безбар'єрного туризму та реабілітації з урахуванням природних та безпекових обмежень.</p> <p>1.1.5. Брендинг і маркетинг території громади, в т.ч. промоція громади через локальні продукти та послуги</p> <p>1.1.6. Впровадження сучасних практик містопланування з урахуванням принципів інклюзивності.</p> <p>1.1.7. Організація фестивалів та ярмарків.</p>
	<p>1.2. Економічно сильна громада</p>	<p>1.2.1. Розвиток малого та середнього підприємництва на засадах смарт-спеціалізації.</p> <p>1.2.2. Стимулювання економічної активності населення, в тому числі ВПО, ветеранів, жінок, молоді, людей з інвалідністю, безробітних та інших вразливих груп до працевлаштування та розвитку власних бізнесів.</p> <p>1.2.3. Сприяння розвитку крафтової та локальної</p>

		<p>продукції.</p> <p>1.2.4. Розбудова аграрного кластеру та глибока переробка</p> <p>1.2.5. Сприяння переходу до циркулярної та ресурсоефективної економіки.</p>
	<p>1.3. Сполучена громада з розвиненою транспортною інфраструктурою</p>	<p>1.3.1. Забезпечення функціональної прийнятності мережі автомобільних доріг загального користування шляхом їх відновлення та розвитку з урахуванням інтеграції української мережі автомобільних доріг до європейської.</p> <p>1.3.2. Облаштування та встановлення зупинок громадського транспорту з урахуванням безбар'єрності.</p> <p>1.3.3. Розвиток велосипедної інфраструктури.</p> <p>1.3.4. Розвиток муніципального транспорту.</p>
<p>2. БЕЗПЕЧНА ГРОМАДА</p>	<p>2.1. Захищена громада</p>	<p>2.1.1. Створення ситуаційного центру оперативного реагування «Цілодобова варта».</p> <p>2.1.2. Забезпечення публічного порядку.</p> <p>2.1.3. Створення професійної місцевої пожежної команди.</p> <p>2.1.4. Впровадження локальної системи оповіщення населення щодо загрози та виникнення надзвичайних ситуацій.</p> <p>2.1.5. Забезпечення укриття населення в захисних спорудах всіх типів.</p>
	<p>2.2. Екосвідома громада</p>	<p>2.2.1. Впровадження інтегрованої системи управління відходами.</p> <p>2.2.2. Модернізація публічних просторів на засадах екосистемних підходів: розбудова ландшафтних парків, очищення водойм та естетичне впорядкування населених пунктів.</p> <p>2.2.3. Забезпечення сталого управління водними</p>

		<p>ресурсами та санітарією.</p> <p>2.2.4. Кліматична адаптація та захист екосистем.</p> <p>2.2.5. Цифровий екологічний моніторинг.</p> <p>2.2.6. Формування екологічної поведінки.</p>
	<p>2.3. Енергетично незалежна громада на засадах сталого розвитку та кліматичної нейтральності</p>	<p>2.3.1. Розвиток децентралізованої генерації з ВДЕ.</p> <p>2.3.2. Впровадження муніципальної системи енергоменеджменту.</p> <p>2.3.3. Комплексна термомодернізація громадської та житлової забудови.</p> <p>2.3.4. Створення «енергетичних островів» критичної інфраструктури.</p> <p>2.3.5. Стимулювання переходу на альтернативні види палива.</p>
<p>КОМФОРТНА ГРОМАДА З ВИСОКИМ РІВНЕМ ЯКОСТІ ЖИТТЯ</p>	<p>3.1. Якісні публічні та адміністративні послуги</p>	<p>3.1.1. Створення мультифункціональних просторів та інклюзивної інфраструктури .</p> <p>3.1.2. Наближення послуг через мережу ВРМ та мобільні сервіси.</p> <p>3.1.3. Цифрова трансформація публічних послуг.</p> <p>3.1.4. Професійний розвиток та гендерна чутливість персоналу.</p>
	<p>3.2. Здорова та спортивна громада: інклюзивна медицина та активний розвиток</p>	<p>3.2.1. Розбудова та забезпечення належного функціонування інклюзивної спроможної медичної мережі.</p> <p>3.2.2. Матеріально-технічне переоснащення закладів охорони здоров'я громади.</p> <p>3.2.3. Розвиток системи ментального здоров'я та реабілітації.</p> <p>3.2.4. Заохочення мешканців громади до здорового способу життя.</p> <p>3.2.5. Модернізація спортивної інфраструктури для всіх.</p>
	<p>3.3. Доступна,</p>	<p>3.3.1. Створення єдиного</p>

	<p>безпечна та цифрова освіта для всіх мешканців</p>	<p>безпечного освітнього простору. 3.3.2. Цифровізація освітнього процесу. 3.3.3. Модернізація матеріально-технічної бази освітніх закладів. 3.3.4. Розвиток інклюзивної та безбар'єрної освіти. 3.3.5. Забезпечення доступу до якісного та безпечного харчування в закладах освіти. 3.3.6. Розвиток позашкільної освіти та спорту.</p>
	<p>3.4. Дозвілля для всієї сім'ї</p>	<p>3.4.1. Розвиток бібліотек як сучасних культурно-інформаційних центрів. 3.4.2. Сприяння культурному дозвіллю, участі та соціальній згуртованості. 3.4.3. Підтримка сучасного мистецтва, молодих митців. 3.4.4. Формування національної ідентичності, збереження культурної спадщини.</p>
	<p>3.5. Добре врядування: цифрова трансформація, прозорість та партисипація</p>	<p>3.5.1. Інтеграція в екосистему DREAM. 3.5.2. Цифровізація управління галузей - SMART-група. 3.5.3. Розвиток інструментів участі громадян (партисипації). 3.5.4. Інституційне зміцнення та євроінтеграційне навчання. 3.5.5. Молодіжна політика та лідерство. 3.5.6. Підтримка міжсекторного партнерства. 3.5.7. Ефективне здійснення повноважень в сфері проектної діяльності.</p>
	<p>3.6. Соціальний захист та підтримка вразливих категорій населення</p>	<p>3.6.1. Соціальна підтримка ветеранів, Захисників та Захисниць, жителів громади. 3.6.2. Інтеграція внутрішньо переміщених осіб в життя громади. 3.6.3. Вшанування загиблих Героїв України Стрижавської селищної територіальної громади.</p>

		<p>3.6.4. Розвиток мережі ветеранських просторів.</p> <p>3.6.5. Впровадження нових підходів до забезпечення осіб житлом з урахуванням кращих практик та досвіду держав - членів ЄС.</p>
--	--	---

СТРАТЕГІЧНА ЦІЛЬ / ПРІОРИТЕТ 1. **КОНКУРЕНТОСПРОМОЖНА ГРОМАДА ЗІ СТІЙКОЮ ЕКОНОМІКОЮ**

Оперативна ціль 1.1. Інвестиційно та туристично-приваблива громада

Створення та підтримка сприятливого інвестиційного клімату на основі існуючого економічного та соціального потенціалу, а також пошуку нових точок зростання, забезпечить громаді конкурентоспроможність на ринку товарів та послуг; створить або посилить міжмуніципальне та міжнародне співробітництво, залучення донорів та забезпечить імідж надійного партнера. Міжмуніципальне співробітництво - це не лише як намір, а як конкретний інструмент реалізації спільних інфраструктурних проєктів (наприклад, з очищення спільних водних об'єктів).

Мета: забезпечення розбудови існуючого економічного, туристичного та рекреаційного потенціалу громади, залучення і стимулювання місцевих та зовнішніх інвесторів.

Бенефіціари: інвестори, фермери, малий та середній бізнес, безробітні, сім'ї, молодь, туристи

Завдання:

1.1.1. Інвентаризація наявних земельних ділянок та об'єктів нерухомості в межах і поза межами населених пунктів громади.

1.1.2. Впровадження механізмів та інструментів залучення інвестиційних ресурсів (у т.ч. розбудова мережі індустриальних парків тощо).

1.1.3. Налагодження міжмуніципального співробітництва та міжнародної співпраці для забезпечення більш широкого та стійкого інвестиційного потенціалу громади.

1.1.4. Сприяння розвитку туристичної інфраструктури, в тому числі для безбар'єрного туризму та реабілітації з урахуванням природних та безпекових обмежень.

1.1.5. Брендинг і маркетинг території громади, в т.ч. промоція громади через локальні продукти та послуги.

1.1.6. Впровадження сучасних практик містопланування з урахуванням принципів інклюзивності.

1.1.7. Організація фестивалів та ярмарків.

Оперативна ціль 1.2. Економічно сильна громада

Спеціалізація територіальної громади, на аграрному напрямку не означає односторонній розвиток та підтримку лише виробників визначеного переліку товарів чи послуг. Це означає фокусування та пріоритетність даного напрямку,

включно з його диверсифікацією, яка передбачає залучення та підтримку різних агровиробників та створення умов для підприємництва «на місцях». Переробка місцевої сировини з високою доданою вартістю дозволяє місцевим підприємствам виходити на зовнішні ринки, відповідаючи європейським стандартам «Зеленого курсу». Циркулярні підходи стимулюють перехід на енерго- та ресурсозберігаючі технології, зменшуючи витрати бізнесу на паливо та енергію, перетворюючи відходи одного виробництва на сировину для іншого.

Розвиток крафтового бізнесу в громаді зменшує трудову міграцію, сприяє самозайнятості населення, створенню робочих місць та прийняттю рішень, які розвивають туризм та активний відпочинок.

Сучасний розвинений бізнес надає громаді широкий перелік і спектр якісних робочих місць та соціальних вигод.

Мета: використання існуючого потенціалу громади для створення диверсифікованої економіки, та забезпечення високого рівня зайнятості населення, робочі місця.

Бенефіціари: молодь, фермери, малий та середній бізнес, безробітні, ОСГ, ветерани та ветеранки, а також члени їхніх сімей, ВПО, жінки, зокрема ті, що перебувають у відпустці по догляду за дитиною або мешкають у віддалених селах, особи з інвалідністю, власники релокованого бізнесу

Завдання:

1.2.1. Розвиток малого та середнього підприємництва на засадах смарт-спеціалізації.

1.2.2. Стимулювання економічної активності населення, в тому числі ВПО, ветеранів, жінок, молоді, людей з інвалідність, безробітних та інших вразливих груп до працевлаштування та розвитку власних бізнесів.

1.2.3. Сприяння розвитку крафтової та локальної продукції.

1.2.4. Розбудова інноваційного аграрного кластеру та глибока переробка.

1.2.5. Сприяння переходу до циркулярної та ресурсоефективної економіки.

Оперативна ціль 1.3. Сполучена громада з розвинутою транспортною інфраструктурою

Одним з основних чинників життєдіяльності та економічного зростання громади є якісне сполучення між населеними пунктами як в самій громаді, так і можливість дістатися зручним і швидким способом до населених пунктів поза межами громади. Транспортна інфраструктура – це не лише дороги, це і зупинки, тротуари, велодоріжки, можливість пересування у просторі всіх без виключення мешканців громади. Використання стратегічного розташування біля магістралей дозволяє громаді претендувати на роль логістичного хабу, що підвищує її позицію у конкурентному середовищі регіону.

Мета: якісне сполучення між населеними пунктами громади та швидкий доступ до внутрішніх та зовнішніх ринків (зокрема до обласного центру м. Вінниця).

Бенефіціари: сім'ї, діти, молодь, особи з інвалідністю, люди похилого віку, малий та середній бізнес, туристи, інвестори, релоковані підприємства, ветерани та ветерани, жінки, зокрема ті, що перебувають у відпустці по догляду за дитиною або мешкають у віддалених селах, особи з інвалідністю.

Завдання:

1.3.1. Забезпечення функціональної прийнятності мережі автомобільних доріг загального користування шляхом їх відновлення та розвитку з урахуванням інтеграції української мережі автомобільних доріг до європейської.

1.3.2. Облаштування та встановлення зупинок громадського транспорту з урахуванням безбар'єрності.

1.3.3. Розвиток велосипедної інфраструктури.

1.3.4. Розвиток муніципального транспорту.

СТРАТЕГІЧНА ЦІЛЬ / ПРІОРИТЕТ 2. БЕЗПЕЧНА ГРОМАДА

Оперативна ціль 2.1. Захищена громада

Повномасштабне вторгнення росії в Україну змінила розуміння безпеки: тепер це не лише відсутність злочинності, а й фізичний захист від воєнних загроз (ракетних обстрілів, БПЛА) та готовність до кризових ситуацій.

Безпека - синергія органів самоврядування, ДСНС та поліцейського офіцера громади. Незважаючи на те, що на території громади не ведуться активні бойові дії, але постійна міграція людей, транзит різноманітних вантажів та загроза ракетних обстрілів змушує бути у посиленій готовності усі служби, щоб оперативно виявляти потенційні загрози для життя цивільного населення і реагувати на надзвичайні ситуації. Тому постійна підтримка і матеріальне оснащення територіальних сил безпеки і оборони є вкрай актуальними для громади.

Безпека громади базується на розбудові, належному облаштуванні сучасних захисних споруд (сховищ, ПРУ, найпростіших укриттів), які мають бути доступними та інклюзивними для маломобільних груп населення, вчасне оповіщення їх про загрози.

Мета: забезпечення безпеки та захищеності у мешканців, створення безпечних умов для всіх вікових та соціальних груп населення громади.

Бенефіціари: всі мешканці громади, туристи, ВПО, ветерани, особи з інвалідністю, маломобільні групи населення, діти та учнівська молодь

Завдання:

2.1.1. Створення ситуаційного центру оперативного реагування «Цілодобова варта».

2.1.2. Забезпечення публічного порядку.

2.1.3. Створення професійної місцевої пожежної команди.

2.1.4. Впровадження локальної системи оповіщення населення щодо загрози та виникнення надзвичайних ситуацій.

2.1.5. Забезпечення укриття населення в захисних спорудах всіх типів.

Оперативна ціль 2.2. Екологічна громада

Екологічна свідомість та екологічна безпека сьогодні є важливою складовою успішної, сталої та сучасної громади. Створення умов, в яких мешканці громади будуть відчувати себе комфортно та безпечно, які не будуть провокувати захворювання та забруднення навколишнього природного середовища, є важливим елементом місцевої політики територіальної громади.

Місцева політика базується на принципах циркулярної економіки, ощадного використання ресурсів та збереження біорізноманіття. Пріоритетом є створення стійкої до кліматичних змін громади через адаптацію агросектору, модернізацію інфраструктури поводження з відходами та очищення водних об'єктів, що відповідає екологічним стандартам ЄС та Цілям сталого розвитку. Громада прагне забезпечити високу якість життя мешканців, мінімізуючи антропогенне навантаження на річки Південний Буг, Десенка та Згар.

Мета: забезпечення екологічно чистих умов життя в громаді.

Бенефіціари: сім'ї, діти, молодь, особи з інвалідністю, люди похилого віку, фермери та агровиробники, малий та середній бізнес, ветерани та ветерани, ВПО

Завдання:

2.2.1. Впровадження інтегрованої системи управління відходами.

2.2.2. Модернізація публічних просторів на засадах екосистемних підходів: розбудова ландшафтних парків, очищення водойм та естетичне впорядкування населених пунктів.

2.2.3. Забезпечення сталого управління водними ресурсами та санітарією.

2.2.4. Кліматична адаптація та захист екосистем.

2.2.5. Цифровий екологічний моніторинг.

2.2.6. Формування екологічної поведінки.

Оперативна ціль 2.3. Енергетично незалежна громада на засадах сталого розвитку та кліматичної нейтральності

В умовах тривалої збройної агресії та руйнування енергетичної інфраструктури України, енергетична безпека стає фундаментом стійкості Стрижавської громади. Громада має перейти від моделі пасивного споживача до моделі активного виробника енергії, впроваджуючи децентралізовані рішення та принципи «Зеленого переходу» ЄС. Це дозволить забезпечити безперебійну роботу критичних об'єктів навіть в умовах блекаутів та зменшити навантаження на бюджет через ощадне використання ресурсів.

Мета: забезпечення енергетичної автономності та стійкості громади через розвиток відновлюваних джерел енергії, впровадження систем енергоменеджменту та комплексну термомодернізацію інфраструктури для досягнення кліматичних цілей до 2030 року.

Бенефіціари: сім'ї, фермери та агровиробники, малий та середній бізнес, ветерани та ветерани, комунальні заклади та установи, комунальні підприємства, ОСББ та власники житлового фонду

Завдання:

2.3.1. Розвиток децентралізованої генерації з ВДЕ.

2.3.2. Впровадження муніципальної системи енергоменеджменту.

2.3.3. Комплексна термомодернізація громадської та житлової забудови.

2.3.4. Створення «енергетичних островів» критичної інфраструктури.

2.3.5. Стимулювання переходу на альтернативні види палива.

СТРАТЕГІЧНА ЦІЛЬ / ПРІОРИТЕТ 3. КОМФОРТНА ГРОМАДА З ВИСОКИМ РІВНЕМ ЯКОСТІ ЖИТТЯ

Оперативна ціль 3.1. Якісні публічні та адміністративні послуги

Добробут мешканців Стрижавської громади є пріоритетом незалежно від місця їхнього проживання. Громада впроваджує принцип «без паперів» та забезпечує фізичну й інформаційну безбар'єрність, щоб кожен мешканець — від молоді до ветеранів та маломобільних груп — міг отримати сервіс високої якості безпосередньо «на місцях».

Мета: створення інтегрованої системи надання послуг.

Бенефіціари: фермери, приватні домогосподарства, особи з інвалідністю, люди похилого віку, соціально незахищені верстви населення, сім'ї, ветерани та ветерани та члени їх сімей, МСБ, ВПО, діти, молодь

Завдання:

- 3.1.1.** Створення мультифункціональних просторів та інклюзивної інфраструктури.
- 3.1.2.** Наближення послуг через мережу ВРМ та мобільні сервіси.
- 3.1.3.** Цифрова трансформація публічних послуг.
- 3.1.4.** Професійний розвиток та гендерна чутливість персоналу.

Оперативна ціль 3.2. Здорова та спортивна громада: інклюзивна медицина та активний розвиток

Людське життя та здоров'я є найвищою цінністю громади. Повномасштабна війна вимагає трансформації медичної сфери у людиноорієнтовану систему, яка здатна не лише надавати якісну первинну допомогу, а й забезпечувати глибоку діагностику та комплексну реабілітацію (фізичну й психосоціальну) безпосередньо за місцем проживання. Пріоритетом є створення спроможної медичної мережі, де послуги доступні для всіх мешканців, включаючи віддалені села, через цифровізацію (система e-Health) та мобільні сервіси. Паралельно громада розвиває спортивну інфраструктуру як інструмент профілактики захворювань, реабілітації ветеранів та зміцнення життєстійкості молоді на засадах безбар'єрності.

Мета: забезпечення рівного доступу всіх категорій населення до інтегрованих послуг з охорони здоров'я, ментальної підтримки та фізичної культури шляхом модернізації інфраструктури, впровадження інноваційних методів лікування й реабілітації та популяризації культури здорового способу життя

Бенефіціари: сім'ї, діти, молодь, особи з інвалідністю, люди похилого віку, спортсмени, соціально незахищені верстви населення сім'ї, ветерани та ветерани та члени їх сімей, МСБ, ВПО, пацієнти з хронічними та серцево-судинними захворюваннями, медичний персонал, спортсмени та мешканці, що ведуть активний спосіб життя

Завдання:

- 3.2.1.** Розбудова та забезпечення належного функціонування інклюзивної спроможної медичної мережі.
- 3.2.2.** Матеріально-технічне переоснащення закладів охорони здоров'я громади.
- 3.2.3.** Розвиток системи ментального здоров'я та реабілітації.
- 3.2.4.** Заохочення мешканців громади до здорового способу життя.
- 3.2.5.** Модернізація спортивної інфраструктури для всіх.

Оперативна ціль 3.3. Доступна, безпечна та цифрова освіта для всіх мешканців

Освіта в Стрижавській громаді розглядається як фундамент соціальної захищеності та основа для майбутнього професійного вибору молоді. У контексті викликів війни та євроінтеграції, ціль передбачає перехід до моделі «освіти впродовж життя» та цифрової трансформації навчального процесу. Пріоритетним є створення багатофункціонального освітнього простору, який поєднує високі стандарти безпеки (наявність інклюзивних укриттів) із сучасними методами навчання (STEM-освіта, цифрові платформи). Особлива увага приділяється подоланню освітніх розривів для вразливих груп та інтеграції дітей-ВПО у громаду.

Бенефіціари: діти та учнівська молодь, сім'ї з дітьми, особи з інвалідністю, ветерани війни та члени їхніх сімей, педагогічні працівники

Мета: забезпечення рівного доступу всіх мешканців громади до якісних освітніх послуг у безпечному, безбар'єрному та цифровому середовищі, що сприяє розвитку людського капіталу та життєстійкості громади в умовах відновлення

Завдання:

3.3.1. Створення єдиного безпечного освітнього простору.

3.3.2. Цифровізація освітнього процесу.

3.3.3. Модернізація матеріально-технічної бази освітянських закладів.

3.3.4. Розвиток інклюзивної та безбар'єрної освіти.

3.3.5. Забезпечення доступу до якісного та безпечного харчування в закладах освіти.

3.3.6. Розвиток позашкільної освіти та спорту.

Оперативна ціль 3.4. Дозвілля для всієї сім'ї

Відпочинок, як і робота, є невід'ємною частиною життя кожного мешканця. В сучасних умовах, обтяжених наслідками війни, якісне дозвілля набуває стратегічного значення як інструмент психоемоційного відновлення та соціальної інтеграції. Доступність, комфорт та різноманіття вибору визначають якість життя в громаді.

Мета: забезпечення всіх мешканців громади якісним та змістовним дозвіллям «поблизу», звертаючи особливу увагу на комфорт людей старшого віку, залучення молоді та зацікавлення дітей.

Бенефіціари: сім'ї, діти, молодь, особи з інвалідністю, люди похилого віку, спортсмени, малий та середній бізнес, ветерани та ветеранки війни (та члени їхніх родин), ВПО, представники креативних індустрій та туристи.

Завдання:

3.4.1. Розвиток бібліотек як сучасних культурно-інформаційних центрів.

3.4.2. Сприяння культурному дозвіллю, участі та соціальній згуртованості.

3.4.3. Підтримка сучасного мистецтва, молодих митців.

3.4.4. Формування національної ідентичності, збереження культурної спадщини.

Оперативна ціль 3.5. Добре врядування: цифрова трансформація, прозорість та партисипація

В умовах євроінтеграції та поствоєнного відновлення відкритість влади перестає бути лише питанням «діалогу» і стає обов'язковою умовою для залучення міжнародних інвестицій та допомоги через систему DREAM. Оприлюднення 100% проєктів відновлення в системі DREAM. Метою є перехід від моделі «влада-друг» до моделі підзвітного сервісного центру, де кожне рішення є прозорим, а мешканці мають цифрові інструменти впливу на бюджет та стратегічні пріоритети. Це дозволяє подолати недовіру, інтегрувати нові групи населення (ВПО, ветеранів) та забезпечити стійкість громади через високу інституційну спроможність та кібербезпеку.

Мета: побудова прозорої та підзвітної системи муніципального управління, що базується на принципах Digital First, широкому залученні громадськості до прийняття рішень та дотриманні антикорупційних стандартів ЄС.

Бенефіціари: молодь, громадський сектор, люди похилого віку, МСБ, ВПО, мешканці громади

Завдання:

3.5.1. Інтеграція в екосистему DREAM.

3.5.2. Цифровізація управління галузей - SMART-громада.

3.5.3. Розвиток інструментів участі громадян (партисипації).

3.5.4. Інституційне зміцнення та євроінтеграційне навчання.

3.5.5. Молодіжна політика та лідерство.

3.5.6. Підтримка міжсекторного партнерства.

3.5.7. Ефективне здійснення повноважень в сфері проєктної діяльності.

Оперативна ціль 3.6. Соціальний захист та підтримка вразливих категорій населення

В умовах повномасштабної війни соціальний захист перетворюється на інструмент збереження людського капіталу та забезпечення стійкості громади. Пріоритетом є не лише надання виплат, а створення екосистеми ветеранської політики, яка охоплює перехід від військової служби до цивільного життя, психосоціальну реабілітацію та економічну інтеграцію. Громада впроваджує новітні підходи ЄС щодо забезпечення житлом та створює безбар'єрне середовище, де кожен мешканець, незалежно від статусу (ВПО, ветеран, особа з інвалідністю), відчуває себе повноправним членом спільноти.

Мета: побудова комплексної, інклюзивної та адресної системи соціальної підтримки, яка забезпечує успішну реінтеграцію ветеранів у цивільне життя, захист прав внутрішньо переміщених осіб та гарантує гідні умови проживання й безбар'єрний доступ до послуг для всіх вразливих категорій населення громади

Бенефіціари: особи з інвалідністю, люди похилого віку, соціально незахищені верстви населення сім'ї, ветерани та ветерани та члени їх сімей, ВПО, багатодітні, малозабезпечені сім'ї, діти-сироти

Завдання:

3.6.1. Соціальна підтримка ветеранів, Захисників та Захисниць, жителів громади.

3.6.2. Інтеграція внутрішньо переміщених осіб в життя громади.

3.6.3. Вшанування загиблих Героїв України Стрижавської селищної територіальної громади.

3.6.4. Розвиток мережі ветеранських просторів.

3.6.5. Впровадження нових підходів до забезпечення осіб житлом з урахуванням кращих практик та досвіду держав - членів ЄС.

ІНТЕГРАЦІЯ ТА ІНСТРУМЕНТИ ДЛЯ РЕАЛІЗАЦІЇ СТРАТЕГІЇ

Кінцевою метою інтеграції є об'єднання її мешканців і, як наслідок, формування згуртованої та єдиної громади. Місцева влада разом з активними мешканцями повинні спільно працювати над побудовою громади шляхом налагодження взаємовідносин, взаємодії, а також підвищення рівня довіри серед жителів населених пунктів.

Основна мета інтеграції ТГ полягає в тому, щоб усі населені пункти та їх жителі сприймали громаду в одному ключі шляхом:

- визначення спільних цілей та пріоритетів розвитку, які мають вирішальне значення для майбутнього громади (підготовка стратегії розвитку). Цей процес має на меті об'єднання мешканців та різних зацікавлених сторін з метою формування бачення майбутнього розвитку (спільна участь);
- організацію громадських заходів, об'єднання активних мешканців, установ та організацій (колективна діяльність та солідарність);
- об'єднання мешканців громади та їх співпраця в різних сферах (комунікація та спільна діяльність). В основному, це формування соціального капіталу громади;
- створення підґрунтя для самореалізації та особистісного розвитку мешканців у громаді (індивідуалізм та добробут);
- належність до громади та відчуття спорідненості зі «СВОЮ громадою» (територіальна ідентичність). Створення локальної ідентичності - це остання фаза довготривалого процесу, оскільки йдеться про формування певної системи цінностей та норм поведінки мешканців громади.

Розвиток відносин та взаємодія між мешканцями громади в межах ТГ має бути результатом діяльності самих мешканців та місцевої влади через участь у громадському житті громади, бажання до об'єднання та спільної праці задля

формування соціальних зв'язків, соціального капіталу, взаємоприйнятних норм і формування, таким чином, взаємної довіри та відчуття ідентичності.

Необхідність подальшої інтеграції набуває ще більшого значення, враховуючи масштаб викликів, які наразі постають перед ТГ:

- економічний спад та інші наслідки COVID-19 (скорочення місцевих бюджетів, безробіття та зростання частки тіньової економіки);
- організація роботи адміністрації ТГ та управління процесами (надання адміністративних, соціальних та державних послуг);
- загрози сталому зростанню (негативні демографічні тенденції, погана інфраструктура, забруднення та зміни клімату).

Процес інтеграції ТГ вимагає об'єднання (синергії) розрізнених факторів розвитку (ресурсних, управлінських, економічних, фінансових, людських), які існують окремо в населених пунктах, що об'єдналися в одну ТГ.

Як документ, Стратегія розвитку Стрижавської територіальної громади до 2030 року визначає конкурентні переваги, унікальні особливості та напрямки зростання цієї конкретної території. Крім того, Стратегія 2027 має вирішальне значення для ТГ, оскільки дає поштовх громаді до подальшої інтеграції.

Інструменти, які варто використовувати у процесі впровадження Стратегії 2027 року:

- удосконалення роботи місцевої влади – інституційна розбудова та ефективне управління;
- місцевий бюджет та залучення інвестицій;
- державні та регіональні фонди та програми (ДФРР, обласний природоохоронний фонд та інші);
- розробка документації щодо просторового планування;
- міжмуніципальне та міжрегіональне співробітництво (спільні проєкти, регулярна комунікація, обмін досвідом, меморандуми про співпрацю);
- державно-приватне партнерство, міжнародні проєкти (міжнародні фінансові організації, міжнародна технічна допомога, гранти);
- фонди корпоративно-соціальної відповідальності;
- активне громадянське суспільство.

УЗГОДЖЕНІСТЬ СТРАТЕГІЇ З ПРОГРАМНИМИ ТА СТРАТЕГІЧНИМИ ДОКУМЕНТАМИ

Національна система стратегічного планування базується на узгодженій системі координації процесів стратегічного планування на центральному, регіональному та місцевому рівні.

Стратегія розвитку Стрижавської селищної територіальної громади до 2030 року відповідає принципам, пріоритетам, стратегічним цілям та завданнями Стратегії збалансованого регіонального розвитку Вінницької області на період до 2027 року, що затверджена рішенням 42 Вінницької обласної Ради 7 скликання від 21.02.2020 року № 921 (зі змінами рішенням 66 Вінницької обласної Ради 8 скликання від 25.04.2025 року № 1124) та Державної стратегії регіонального розвитку на 2021 - 2027 роки, затвердженої постановою Кабінету Міністрів України від 13 серпня 2024 року № 940, з урахуванням Цілей сталого розвитку України до 2030 року, визначених Указом Президента України від 30 вересня 2019 р. № 722.

Узгодженість цілей Стратегії з цілями Державної стратегії регіонального розвитку на 2021 - 2027 роки

Стратегічні (СЦ) та оперативні цілі (ОЦ) до проекту змін Стратегії розвитку Стрижавської селищної територіальної громади до 2027 року	Стратегічні (СЦ) та оперативні цілі (ОЦ) Державної стратегії регіонального розвитку на 2021 - 2027 роки									
	СЦ 1. Формування згуртованої держави в соціальному, гуманітарному, економічному, кліматичному, екологічному, безпековому та просторовому вимірах	ОЦ 1. Забезпечення інтегрованого розвитку територій з урахуванням інтересів майбутніх поколінь	ОЦ2. Задоволення потреби населення у якісних адміністративних і публічних послугах	3. Соціальний захист ветеранів війни та їх сімей, внутрішньо переміщених осіб та інших вразливих груп населення	СЦ 2. Підвищення рівня конкурентоспроможності регіонів	ОЦ 1. Інфраструктура, стійка до безпекових, соціальних та економічних викликів	ОЦ2. Сильна, спроможна та конкурентоспроможна регіональна економіка	ЦС 3. Розбудова ефективного багаторівневого врядування	ОЦ.1. Розвиток інституційної спроможності органів публічної влади з урахування кращих практик ЄС	ОЦ2. Розвиток різних форм співробітництва та ефективне управління публічними інвестиціями
СЦ 1. Конкурентоспроможна громада зі стійкою економікою	+				+			+		
ОЦ 1.1.Інвестиційно та туристично-приваблива громада						+	+			+
ОЦ 1.2. Економічна спроможна громада		+					+			
ОЦ 1.3. Сполучена громада з розвиненою транспортною інфраструктурою						+				
СЦ 2. Безпечна громада					+					
ОЦ 2.1. Захищена громада						+				
ОЦ 2.2.Екосвідома громада						+				
ОЦ 2.3. Енергетично незалежна громада на засадах сталого розвитку та кліматичної нейтральності						+				

СЦ 3. Комфортна громада з високою якістю життя	+								+		
ОЦ 3.1. Якісні публічні та адміністративні послуги			+								
ОЦ 3.2. Здорова та спортивна громада: інклюзивна медицина та активний розвиток			+								
ОЦ 3.3. Доступна, інклюзивна та цифрова освіта для всіх мешканців			+								
ОЦ 3.4. Дозвілля для всієї сім'ї			+								
ОЦ 3.5. Добре врядування: цифрова трансформація, прозорість та партисипація										+	+
ОЦ 3.6. Соціальний захист та підтримка вразливих категорій населення			+	+							

МОНІТОРИНГ ТА ОЦІНКА РЕЗУЛЬТАТИВНОСТІ РЕАЛІЗАЦІЇ СТРАТЕГІЇ

Запровадження дієвої системи моніторингу та оцінювання стратегій і програм розвитку – необхідний крок в контексті євроінтеграційної стратегії.

У рамках реалізації Стратегії запроваджується моніторинг досягнення цілей шляхом порівняння фактично отриманих значень індикаторів з їх базовими (проміжними) значеннями, який проводиться щорічно.

Актуалізації Стратегії шляхом внесення доповнень до реалізації окремих стратегічних цілей буде відбуватись за результатами річного моніторингу (виконання плану першочергових заходів до Стратегії), до якого будуть включені плани та пропозиції щодо розробки проектів розвитку громади, цільових програм та співпраці з міжнародними організаціями та проектами розвитку.

Оцінка досягнення цілей Стратегії проводиться за результатами виконання першого та другого етапів її реалізації. Методика реалізації Стратегії передбачає її здійснення в рамках двох послідовних та взаємопов'язаних програмних етапів, включених у два Плани реалізації: перший – 2021-2025 роки; другий – 2026-2027 роки.

План реалізації Стратегії передбачає заходи, обсяги і джерела фінансування з визначенням індикаторів результативності їх виконання та є основою для розроблення інвестиційних програм (проектів), спрямованих на розвиток територіальної громади.

Фінансове забезпечення реалізації Стратегії здійснюється за рахунок:

- державного бюджету, у тому числі державного фонду регіонального розвитку;
- державних програм транскордонного співробітництва, програм розвитку проблемних територій;
- коштів галузевих (міжгалузевих) державних цільових програм та бюджетних програм центральних органів виконавчої влади, що спрямовуються на розвиток відповідної сфери у регіоні;

- субвенцій, інших трансфертів з державного бюджету місцевим бюджетам;
- коштів місцевих бюджетів;
- коштів міжнародної технічної допомоги, інших міжнародних донорів, міжнародних фінансових організацій.
- інші джерела не заборонені законодавством.

Інформаційне супроводження реалізації Стратегії та координацію комунікації буде здійснювати відділ інформаційної діяльності та комунікацій з громадськістю апарату Стрижавської селищної ради, висвітлення інформації – на офіційному вебсайті Стрижавської територіальної громади та сторінці Facebook.

Перелік індикаторів досягнення цілей Стратегії визначено в таблиці

Табл. Індикатори досягнення стратегічних цілей

Назва індикатору	Одиниця виміру	Значення показника		
		Базове значення 2021 рік	Проміжне значення на 2026 рік	Цільове на 2027 рік
Стратегічна ціль 1. Конкуреноспроможна громада зі стійкою економікою				
<i>Оперативна ціль 1.1. Інвестиційно та туристично-приваблива громада</i>				
Кількість індустриальних парків	од.	0	0	1
Проінвентаризовано земельні ділянки в межах і поза межами населених пунктів громади	га	0	418,0	836,0
Обсяг туристичного збору	тис. грн	36,8	309,4	609,5
Кількість укладених угод про співробітництво	од.	0	2	3
<i>Оперативна ціль 1.2. Економічно сильна громада</i>				
Обсяг надходжень від МСБ у загальних доходах бюджету громади	тис. грн	85 504,8	150 541,0	160 252,3
<i>Оперативна ціль 1.3. Сполучена громада з розвиненою транспортною інфраструктурою</i>				
Відремонтовано автомобільних доріг комунальної власності місцевого значення / штучних споруд	кв.м	0	3225,88	9230,15
Стратегічна ціль 2. Безпечна громада				
<i>Оперативна ціль 2.1. Захищена громада</i>				
Кількість збудованих ПРУ та облаштованих найпростіших укриттів	од.	0	0	2
Відсоток охоплення населення громади засобами оповіщення	%	0	70	100
<i>Оперативна ціль 2.2. Екосвідома громада</i>				
Кількість домогосподарств підключених до новозбудованих/реконструйованих мереж водопостачання	домогосп одарств	0	1795	486
Протяжність новозбудованих/реконструйованих мереж водовідведення	км	1181	7922,8	10781,55

Оперативна ціль 2.3. Енергетично незалежна громада на засадах сталого розвитку та кліматичної нейтральності				
Частка комунальних закладів, обладнаних СЕС	%	0	1	5
Стратегічна ціль 3. Комфортна громада з високою якістю життя				
Оперативна ціль 3.1. Якісні публічні та адміністративні послуги				
Рівень задоволеності мешканців якістю обслуговування	%	0	100	98
Оперативна ціль 3.2. Здорова та спортивна громада: інклюзивна медицина та активний розвиток				
Частка пацієнтів з інвалідністю, які можуть безперешкодно отримати послуги в будь-якому закладі громади	%	0	90	100
Кількість проведених спортивних заходів на рік	од.	3	5	5
Оперативна ціль 3.3. Доступна, інклюзивна та цифрова освіта для всіх мешканців				
Середній результат ЗНО/НМТ у освітніх закладах громади (відсоток якості знань по громаді)	%	21,19	21,8	30%
Оперативна ціль 3.4. Дозвілля для всієї сім'ї				
Кількість мешканців (у т.ч. жінок, молоді, ВПО), охоплених культурно-масовими заходами на рік	осіб	6000 /4000/2000/ 0	2000 1500/1000/40 0	6000 4000/2000/ 400
Оперативна ціль 3.5. Добре врядування: цифрова трансформація, прозорість та партисипація				
Рівень наповнення бази даних погосподарського обліку	%	0	95	100
Кількість мешканців, залучених до партисипаторної практики, т.ч. жінок/чоловіків	осіб	0	1279	2000
Оперативна ціль 3.6. Соціальний захист та підтримка вразливих категорій населення				
Кількість ветеранів та членів їхніх сімей, які отримали послуги супроводу, у т.ч. жінок/чоловіків	осіб	8 осіб (3 чол 5 жінок)	250 осіб (86чол/164 жінки)	830 (500 чол 330 жінок)